



นำเสนอ ผอ.กปภ.ช.๒

วันที่ ๕ ๕

เวลา ๑๔.๐๔ ผู้รับ/ผู้ส่ง การประปาส่วนภูมิภาค เขต ๒

บันทึกข้อความ

เลขที่ขั้ม ๐๔๒
วันที่ - ๕ มี.ค. ๒๕๖๕
เวลา ๑๔.๐๔ ผู้รับ อ.กปภ.

หน่วยงาน กองจัดเตรียมความพร้อมของแผนงานโครงการ งานจัดเตรียมความพร้อมที่ดินและแหล่งน้ำ ๒ โทร. ๘๓๓๘๕
ที่ มท.๕๕๗๑๓-๔/๕๓๐ วันที่ ๒๕ ธันวาคม ๒๕๖๔

เรื่อง ขอเชิญเข้าร่วมประชุมประชาคม การขออนุญาตใช้และขอลอนสภาพที่ดินสาธารณประโยชน์ แปลง
“ทุ่งเขาน้อยสาธารณประโยชน์” เพื่อใช้เป็นสถานที่ก่อสร้างสถานีผลิตน้ำแห่งที่ ๑ (แห่งใหม่)

เรียน ผู้อำนวยการการประปาส่วนภูมิภาคเขต ๒

ด้วยกองแผนงานโครงการ ๑ ได้จัดทำแผนงานก่อสร้างปรับปรุงขยายการประปาส่วนภูมิภาค สาขาชัยบาดาล - (สระโบสถ์) อำเภอชัยบาดาล - สระโบสถ์ จังหวัดลพบุรี บรรจุเป็นโครงการเพื่อการพัฒนาปี ๒๕๖๔ ของการประปาส่วนภูมิภาค วงเงินงบประมาณ ๒๑๑.๕๔๑ ล้านบาท รองรับความต้องการใช้น้ำของประชาชน และการขยายตัวของชุมชนตำบลเขาแหลม ตำบลโพธิ์ และในพื้นที่ใกล้เคียง (เอกสารแนบ ๑) ตามแผนงาน มีความจำเป็นต้องใช้ที่ดินสาธารณประโยชน์ แปลง “ทุ่งเขาน้อยสาธารณประโยชน์” ตามหนังสือสำคัญสำหรับที่หลวงเลขที่ ลบ ๐๔๔๗ (บางส่วน) เนื้อที่ประมาณ ๑๐-๐-๐๐ ไร่ เพื่อใช้ก่อสร้างสถานีผลิตน้ำแห่งที่ ๑ (แห่งใหม่) ซึ่งอยู่ในความปกครองและดูแลขององค์การบริหารส่วนตำบลเขาแหลม (เอกสารแนบ ๒) ตามระเบียบกระทรวงมหาดไทย ว่าด้วยวิธีปฏิบัติเกี่ยวกับการถอนสภาพ การจัดขึ้นทะเบียน และการจัดหาผลประโยชน์ในที่ดินของรัฐ ตามประมวลกฎหมายที่ดิน พ.ศ. ๒๕๕๐ การขอใช้ที่ดินดังกล่าว ต้องได้รับความเห็นชอบจากประชาชนในพื้นที่ และที่ประชุมสภาองค์การปกครองส่วนท้องถิ่นที่ดินสาธารณประโยชน์ตั้งอยู่

กองจัดเตรียมความพร้อมของแผนงานโครงการ ได้ลงพื้นที่องค์การบริหารส่วนตำบลเขาแหลม เมื่อวันที่ ๓๐ พฤศจิกายน ๒๕๖๔ เพื่อหารือแนวทางการขอใช้ที่ดินสาธารณประโยชน์กับปลัด และผู้ใหญ่บ้านหมู่ ๖ และหมู่ ๗ โดยกำหนดให้มีการจัดประชุมประชาคมเพื่อรับฟังความคิดเห็นของประชาชนในพื้นที่หมู่ ๖ บ้านตลาดหงษ์ไทย ในวันพฤหัสบดีที่ ๑๓ มกราคม ๒๕๖๕ เวลา ๑๗.๐๐ น. ณ ที่ทำการผู้ใหญ่บ้านหมู่ ๖ และในพื้นที่หมู่ ๗ บ้านฝายพัฒนา ในวันศุกร์ที่ ๑๔ มกราคม ๒๕๖๕ เวลา ๑๗.๐๐ น. ณ ที่ทำการกลุ่มออมทรัพย์เพื่อการพัฒนาหมู่ ๗ และได้จัดทำหนังสือถึงนายกองค์การบริหารส่วนตำบลเขาแหลม เพื่อเชิญประชุมประชาคม (เอกสารแนบ ๓) ในกรณีนี้ ขอความอนุเคราะห์การประปาส่วนภูมิภาคเขต ๒ และการประปาส่วนภูมิภาคสาขาชัยบาดาล จัดส่งเจ้าหน้าที่เข้าร่วมประชุมประชาคมตามวันและเวลาดังกล่าว

จึงเรียนมาเพื่อโปรดพิจารณาแจ้งผู้เกี่ยวข้องเข้าร่วมประชุมตามวัน เวลา และสถานที่ดังกล่าวต่อไปด้วย จะขอบคุณยิ่ง

(นายณิต ธนเสนีวัฒน์)

ผู้ช่วยผู้ว่าการ (แผนยุทธศาสตร์)

ที่ มท 55410/ 8

ที่สน คค.คค.๒

คค.คค.๒ สาขาชัยบาดาล

เพื่อทราบ และแจ้งประชุมตามวัน เวลา

และสถานที่ที่กำหนดไว้ใน

(นายสรารัฐ เอี่ยมสงคราม)

ผู้อำนวยการการประปาส่วนภูมิภาคเขต ๒

๕ มี.ค. ๒๕๖๕

แผนงานโครงการก่อสร้างปรับปรุงขยายการประปาส่วนภูมิภาคสาขาชัยบาดาล – (สระโบสถ์)
อำเภอชัยบาดาล – สระโบสถ์ จังหวัดลพบุรี
ปี 2564

วงเงินงบประมาณรวม 351,988,000 บาท (ไม่รวมภาษีมูลค่าเพิ่ม)
จำแนกเป็น

1. แผนงานก่อสร้างปรับปรุงขยายการประปาส่วนภูมิภาคสาขาชัยบาดาล – (สระโบสถ์)
อำเภอชัยบาดาล – สระโบสถ์ จังหวัดลพบุรี
ปีงบประมาณ 2565

วงเงินงบประมาณ 211,541,000 บาท (ไม่รวมภาษีมูลค่าเพิ่ม)

2. แผนการบริหารจัดการลดน้ำสูญเสียการประปาส่วนภูมิภาคสาขาชัยบาดาล
ปีงบประมาณ 2565 – 2569 วงเงินงบประมาณ 140,447,000 บาท (ไม่รวมภาษีมูลค่าเพิ่ม)

1. สภาพทั่วไป

พื้นที่โครงการตั้งอยู่ในอำเภอชัยบาดาล และอำเภอสระโบสถ์ จังหวัดลพบุรี ตั้งอยู่ทางทิศตะวันออกเฉียงเหนือของจังหวัดลพบุรี เป็นระยะทางห่างจากจังหวัดประมาณ 90 กิโลเมตร และห่างจากกรุงเทพมหานครโดยทางรถยนต์ประมาณ 200 กิโลเมตร มีการปกครองส่วนท้องถิ่นที่เกี่ยวข้องได้แก่

ลำดับ	ท้องถิ่น	อำเภอ	พื้นที่ (ตร.กม.)
1	ทต.ลำน้ำรายณ์	ชัยบาดาล	12.60
2	ทต.สระโบสถ์	สระโบสถ์	6.00

มีอาณาเขตติดต่อกับพื้นที่ต่างๆ ดังนี้

ทิศเหนือ	ติดต่อกับ	อำเภอวิเชียรบุรี อำเภอศรีเทพ จังหวัดเพชรบูรณ์
ทิศใต้	ติดต่อกับ	อำเภอมวกเหล็ก จังหวัดสระบุรี และ อำเภอท่าหลวง อำเภอพัฒนานิคม จังหวัดลพบุรี
ทิศตะวันออก	ติดต่อกับ	อำเภอลำสนธิ จังหวัดลพบุรี
ทิศตะวันตก	ติดต่อกับ	อำเภอหนองม่วง อำเภอโคกสำโรง จังหวัดลพบุรี

ลักษณะภูมิประเทศโดยทั่วไป เป็นที่ราบสูงพื้นที่ไม่สม่ำเสมอ ทิศตะวันตกเป็นเนินภูเขาเตี้ยๆ ลาดเอียงมาทางทิศตะวันออก มีพื้นที่เป็นที่ราบลุ่มน้ำท่วมถึง มีลำน้ำจำนวน 2 สายคือ

ลำน้ำป่าสัก ซึ่งต้นน้ำไหลมาจากจังหวัดเลย ไหลผ่านทางตอนใต้ของจังหวัดเพชรบูรณ์ เข้ามาในเขตอำเภอชัยบาดาล และลำน้ำอีกสายหนึ่งคือ ลำสนธิ ไหลมารวมกับลำน้ำป่าสัก

ลักษณะภูมิอากาศโดยทั่วไป มีลักษณะอากาศเป็นแบบร้อนชื้น มี 3 ฤดู คือ ฤดูร้อน อยู่ในช่วงเดือนมีนาคมถึงเดือนมิถุนายน ฤดูฝน อยู่ในช่วงเดือนกรกฎาคมถึงเดือนตุลาคม และฤดูหนาว อยู่ในช่วงเดือนพฤศจิกายนถึงเดือนกุมภาพันธ์ อุณหภูมิสูงสุดเฉลี่ย 33.47 องศาเซลเซียส ต่ำสุดเฉลี่ย 23.52 องศาเซลเซียส ปริมาณน้ำฝนรวมตลอดทั้งปี 1,139 มิลลิเมตร

สภาพเศรษฐกิจและสังคมโดยทั่วไป ประชากรส่วนใหญ่ประกอบอาชีพเกษตรกรรมเป็นหลัก พืชที่สำคัญคือ ข้าว ข้าวโพด ถั่วเหลือง และมีการเลี้ยงโคเนื้อและโคนมรองลงมา ได้แก่ อาชีพด้านการค้าและบริการ

2. ระบบประปา

2.1 ประวัติประปา

การประปาส่วนภูมิภาคสาขาชัยบาดาล เปิดดำเนินการ เมื่อวันที่ 18 พฤศจิกายน 2520 มีกำลังผลิตเริ่มแรก 80 ลบ.ม./ชม. ใช้แหล่งน้ำดิบจากแม่น้ำป่าสัก จ่ายน้ำให้บริการในเขตสุขาภิบาลลำานารายณ์ ต่อมาได้รับโอนกิจการประปาและปรับปรุงขยายระบบประปา ดังนี้

พ.ศ.2539 เจาะบ่อบาดาล จำนวน 4 บ่อ บ่อละ 7 ลบ.ม./ชม. บริเวณสถานีผลิตน้ำนิคมชัย

พ.ศ.2540 ก่อสร้างระบบผลิตน้ำ ขนาด 250 ลบ.ม./ชม. บริเวณสถานีผลิตน้ำ สำนักงาน กปภ.สาขาชัยบาดาล ใช้แหล่งน้ำดิบจากแม่น้ำป่าสัก

พ.ศ.2547 ปรับปรุงระบบผลิตน้ำเดิม ขนาด 80 เป็น 120 ลบ.ม./ชม. บริเวณสถานีผลิตน้ำสำนักงาน กปภ.สาขาชัยบาดาล ใช้แหล่งน้ำดิบจากแม่น้ำป่าสัก

พ.ศ.2548 ก่อสร้างระบบผลิตน้ำ ขนาด 50 ลบ.ม./ชม. บริเวณสถานีผลิตน้ำโคกเจริญ ใช้แหล่งน้ำดิบจากสระพักน้ำดิบ

2.2 ประปาปัจจุบัน

การประปาส่วนภูมิภาคสาขาชัยบาดาล มีระบบผลิตที่ใช้งานรวม 398 ลบ.ม./ชม. ประกอบด้วยสถานีผลิตน้ำ จำนวน 2 แห่ง คือ

1. สถานีผลิตน้ำสำนักงาน กปภ.สาขาชัยบาดาล มีระบบผลิตน้ำ จำนวน 2 ชุด คือ ชุดที่ 1 ระบบผลิตน้ำ ขนาด 120 ลบ.ม./ชม. (ปรับปรุงจากระบบผลิตน้ำเดิม ขนาด 80 ลบ.ม./ชม.) ผลิตได้จริง 120 ลบ.ม./ชม.

ชุดที่ 2 ระบบผลิตน้ำ ขนาด 250 ลบ.ม./ชม. ผลิตได้จริง 250 ลบ.ม./ชม.

2. สถานีผลิตน้ำนิคมชัย มีบ่อบาดาล จำนวน 4 บ่อ บ่อละ 7 ลบ.ม./ชม.

รวมกำลังผลิต ขนาด 28 ลบ.ม./ชม. ผลิตได้จริง 28 ลบ.ม./ชม.

โดยมีระบบประปาที่เกี่ยวข้อง ดังนี้

1. สถานีสูบน้ำดิบชั้ยบาดาล ตั้งอยู่บนที่ราชพัสดุ เนื้อที่ 1-3-46 ไร่ ตำบลลำานารายณ์ อำเภอชั้ยบาดาล ประกอบด้วยโรงสูบน้ำแรงต่ำแบบสะพานยื่น ติดตั้งเครื่องสูบน้ำ จำนวน 2 ชุด สูบน้ำดิบจากแม่น้ำป่าสักไปยังสถานีผลิตน้ำสำนักงาน กปภ.สาขาชั้ยบาดาล ผ่านท่อส่งน้ำดิบ จำนวน 2 เส้น ได้แก่ เส้นที่ 1 ท่อส่งน้ำดิบ PE(PN 6) ขนาด 315 มม. ระยะทาง 2,500 เมตร เส้นที่ 2 ท่อส่งน้ำดิบ PE(PN 6) ขนาด 400 มม. ระยะทาง 2,500 เมตร

2. สถานีผลิตน้ำสำนักงานการประปาส่วนภูมิภาคสาขาชั้ยบาดาล ตั้งอยู่บนที่ราชพัสดุเนื้อที่ 30-0-00 ไร่ ตำบลลำานารายณ์ อำเภอชั้ยบาดาล ประกอบด้วยระบบผลิตน้ำ ขนาด 120 และ 250 ลบ.ม./ชม. ผลิตและสำรองน้ำในถังน้ำใส ขนาด 500 และ 2,000 ลบ.ม. จ่ายน้ำโดยแรงโน้มถ่วงผ่านหอถังสูง ขนาด 250 ลบ.ม. ให้บริการชุมชนเทศบาลตำบลลำานารายณ์ และชุมชนใกล้เคียง นอกจากนี้ยังส่งน้ำประปาไปยังสถานีจ่ายน้ำโรงเจ ผ่านท่อส่งน้ำ PE(PN 6) ขนาด 225 มม. ระยะทาง 4,000 เมตร

3. สถานีจ่ายน้ำโรงเจ ตั้งอยู่บนที่ดินมูลนิธิพุทธธรรมสงเคราะห์ เนื้อที่ 0-2-00 ไร่ ตำบลลำานารายณ์ อำเภอชั้ยบาดาล ประกอบด้วย หอถังสูง ขนาด 250 ลบ.ม. รับน้ำประปาจากสถานีผลิตน้ำสำนักงาน กปภ.สาขาชั้ยบาดาล จ่ายน้ำโดยแรงโน้มถ่วงผ่านหอถังสูง ขนาด 250 ลบ.ม. ให้บริการชุมชน อบต.นิคมลำานารายณ์ อบต.ชั้ยนารายณ์ และ อบต.ห้วยหิน

4. สถานีผลิตน้ำนิคมชั้ย ตั้งอยู่บนที่ดินสาธารณประโยชน์ เนื้อที่ 12-0-00 ไร่ ตำบลนิคมชั้ย อำเภอสระโบสถ์ ประกอบด้วยบ่อบาดาล ขนาด 7 ลบ.ม./ชม. จำนวน 4 บ่อผลิตและสำรองน้ำในถังน้ำใส ขนาด 200 ลบ.ม. จ่ายน้ำประปาโดยแรงโน้มถ่วงผ่านหอถังสูง ขนาด 60 ลบ.ม. ให้บริการชุมชน อบต.นิคมชั้ย

2.3 สภาพปัญหา

2.3.1 ด้านแหล่งน้ำดิบ ปัจจุบันการประปาส่วนภูมิภาคสาขาชั้ยบาดาล ใช้แหล่งน้ำดิบจากแม่น้ำป่าสัก ซึ่งมีปริมาณน้ำดิบเพียงพอและคุณภาพน้ำดิบที่เหมาะสมในการผลิตน้ำประปา แต่สถานีผลิตน้ำนิคมชั้ย ใช้แหล่งน้ำดิบจากบ่อบาดาล ประสบปัญหาด้านคุณภาพน้ำบาดาล

2.3.2 ด้านระบบผลิต กำลังผลิตเดิม ขนาด 398 ลบ.ม./ชม. ไม่สามารถรองรับความต้องการใช้น้ำใน 10 ปีข้างหน้า จำเป็นต้องเพิ่มกำลังผลิตเป็น 670 ลบ.ม./ชม. โดยยกเล็กบ่อบาดาล ขนาด 28 ลบ.ม./ชม. เพื่อรองรับความต้องการใช้น้ำของชุมชนต่อไป

2.3.3 ด้านระบบจ่ายน้ำ การประปาส่วนภูมิภาคสาขาชั้ยบาดาล จำเป็นต้องวางท่อขยายเขตจำหน่ายน้ำไปยังชุมชนรอบนอก เพื่อรองรับความต้องการใช้น้ำของชุมชนที่ขยายตัวเพิ่มขึ้นในอนาคต

3. ประชากรและความต้องการใช้น้ำ

3.1 ประชากร

ในพื้นที่จ่ายน้ำการประปาส่วนภูมิภาคสาขาชัยบาดาล ประกอบด้วยประชากรและครัวเรือน ในเขตเทศบาล 2 แห่ง และชุมชนรอบนอกเขตเทศบาล ในปี พ.ศ. 2563 ถึงปี พ.ศ. 2577 จำนวนประชากร และครัวเรือนคาดว่าจะขยายตัวเพิ่มขึ้นตามลำดับ โดยปี พ.ศ. 2577 จะมีประชากรเพิ่มขึ้นถึงประมาณ 63,644 คน และ 27,209 ครัวเรือน รายละเอียดสรุปในตารางที่ 3.1 ดังนี้

ตารางที่ 3.1 คาดการณ์ประชากรและครัวเรือน

พื้นที่	ประชากร		ครัวเรือน		
	2563	2577	2563	2577	
อ.ชัยบาดาล	ทต.ลำนาทรายณ์	16,214	16,791	8,533	8,837
	ต.ห้วยหิน	2,781	2,880	1,109	1,148
	ต.ลำนาทรายณ์	3,821	3,956	766	793
	ต.ชัยนาทรายณ์	3,301	3,419	1,279	1,325
	ต.นิคมลำนาทรายณ์	4,509	4,670	1,678	1,738
	ต.ท่ามะนาว	3,336	3,455	1,439	1,490
	ต.ม่วงค่อม	6,140	6,359	2,449	2,536
	ต.เขาแหลม	3,520	3,645	1,661	1,720
	ต.ท่าดินดำ	4,605	4,769	1,861	1,927
	อ.สระโบสถ์	ทต.สระโบสถ์	7,366	7,628	3,221
ต.นิยมชัย		5,863	6,071	2,279	2,360
รวม		61,457	63,644	26,275	27,209

3.2 ความต้องการใช้น้ำ

ปี พ.ศ. 2563 ความต้องการใช้น้ำของการประปาส่วนภูมิภาคสาขาชัยบาดาล มีผู้ใช้น้ำรวม 7,767 ราย ความต้องการใช้น้ำผลิตเฉลี่ย 402 ลบ.ม./ชม. และความต้องการใช้น้ำสูงสุด 522 ลบ.ม./ชม. เนื่องจากประชาชนและชุมชนรอบนอกมีการขยายเพิ่มขึ้นดังในตารางที่ 3.1 จึงคาดว่าในปี พ.ศ.2577 จะมีผู้ใช้น้ำเพิ่มขึ้นถึง 12,387 ราย ความต้องการใช้น้ำผลิตเฉลี่ย 470 ลบ.ม./ชม. และความต้องการใช้น้ำสูงสุดประมาณ 610 ลบ.ม./ชม. โดยแสดงใน ตารางที่ 3.2 ดังนี้

ตารางที่ 3.2 คาดการณ์ความต้องการใช้น้ำและขนาดกำลังผลิต

รายการ	หน่วย	2563	2567	2572	2577
ประชากร	คน	61,457	62,074	62,854	63,644
สัดส่วนบริการ	%	29.56	34.24	39.96	45.53
ผู้ใช้น้ำ	ราย	7,767	9,087	10,737	12,387
ผู้ใช้น้ำ	คน	18,167	21,255	25,114	28,974
อัตราการใช้น้ำเฉลี่ย	ลบ.ม./ราย/วัน	0.68	0.69	0.71	0.73
น้ำสูญเสีย	%	45	25	20	20
ความต้องการใช้น้ำผลิตเฉลี่ย	ลบ.ม./วัน	9,637	8,379	9,527	11,269
ความต้องการใช้น้ำผลิตเฉลี่ย	ลบ.ม./ชม.	402	349	397	470
ความต้องการใช้น้ำสูงสุด	ลบ.ม./วัน	12,528	10,892	12,385	14,649
ความต้องการใช้น้ำสูงสุด	ลบ.ม./ชม.	522	454	516	610
กำลังผลิต	ลบ.ม./ชม.	398	398	598	598

ดังนั้น การประปาส่วนภูมิภาคสาขาชัยบาดาล มีความต้องการกำลังการผลิตเพิ่มอีกขนาด 200 ลบ.ม./ชม. เพื่อตอบสนองความต้องการใช้น้ำในพื้นที่อีกใน 10 ปี ข้างหน้า

4. แผนงานและงบประมาณ

4.1 แผนงานก่อสร้างปรับปรุงขยาย กปภ.สาขาชัยบาดาล - (สระโบสถ์) อำเภอชัยบาดาล - สระโบสถ์ ใช้งบประมาณ 2565 วงเงินงบประมาณ 211,541,000 บาท (ไม่รวมภาษีมูลค่าเพิ่ม)

1) แผนงาน ปี 2565

จากตารางแสดงประชากรและความต้องการใช้น้ำ แผนงานก่อสร้างปรับปรุงขยาย กปภ.สาขาชัยบาดาล - (สระโบสถ์) อำเภอชัยบาดาล - สระโบสถ์ จะเห็นได้ว่าความต้องการใช้น้ำของประชาชนเพิ่มขึ้นตามลำดับ ประกอบกับประสบปัญหากำลังผลิตไม่เพียงพอ อันเนื่องมาจากการขยายพื้นที่จ่ายน้ำไปให้บริการแก่ชุมชนรอบนอก ชุมชนเมืองมีการขยายตัวเพิ่มขึ้น และชุมชนตำบลเขาแหลม ตำบลมหาโพธิ์ มีความต้องการใช้น้ำประปาจากระบบผิวดิน จึงมีความจำเป็นต้องมีการปรับปรุงขยายกำลังผลิต และระบบส่ง - จ่ายน้ำ ให้มีประสิทธิภาพในการให้บริการประชาชนในระยะยาวต่อไป ดังนั้นเพื่อแก้ไขปัญหาดังกล่าว เห็นควรดำเนินการแผนงานก่อสร้างปรับปรุงขยายการประปาส่วนภูมิภาคสาขาชัยบาดาล-(สระโบสถ์) อำเภอชัยบาดาล - สระโบสถ์ จังหวัดลพบุรี ใช้งบประมาณ 2565 รายละเอียดแผนงานและงบประมาณ ตามตารางที่ 2 แนบ

1. สถานีผลิตน้ำสำนักงาน กปภ.สาขาชัยบาดาล (ที่ดินเดิม) เพื่อก่อสร้างเพิ่มระบบผลิตน้ำขนาด 100 ลบ.ม./ชม. เพื่อจ่ายน้ำให้บริการชุมชนพื้นที่เดิม อบต.ท่าดินดำ อบต.นิคมลำนารายณ์ อบต.ท่ามะนาว และชุมชนใกล้เคียง อำเภอชัยบาดาล จังหวัดลพบุรี

2. ก่อสร้างโรงสูบน้ำแรงต่ำแบบแพสูบน้ำ บริเวณอ่างเก็บน้ำซับตะเคียน วางท่อส่งน้ำดิบ PE (PN 6) ขนาด 315 มม. ระยะทาง 10,000 เมตร ไปยัง สถานีผลิตน้ำแห่งที่ 1(แห่งใหม่) ก่อสร้างระบบผลิตน้ำ ขนาด 100 ลบ.ม./ชม. ถังน้ำใส 1,000 ลบ.ม. และหอถังสูง 300 ลบ.ม. เพื่อจ่ายน้ำให้บริการชุมชนพื้นที่เดิม อบต.ม่วงค่อม และชุมชนใกล้เคียง อำเภอชัยบาดาล จังหวัดลพบุรี

2) ความพร้อมด้านที่ดิน

แผนงานก่อสร้างปรับปรุงขยายการประปาส่วนภูมิภาคสาขาชัยบาดาล - (สระโบสถ์) มีการจัดหาที่ดินจำนวน 1 แปลง ดังนี้

ลำดับ	ที่ดินเพื่อก่อสร้าง	ขนาดพื้นที่	ความพร้อมด้านที่ดิน (ณ 30 ก.ย. 2562)
1.	สถานีผลิตน้ำแห่งที่ 1 (แห่งใหม่)	ขอใช้ที่ดินสาธารณประโยชน์ ประมาณ 10 ไร่ บริเวณ ต.เขาแหลม อ.ชัยบาดาล จ.ลพบุรี	อยู่ระหว่างดำเนินการ

3) ความเสี่ยงโครงการ

แผนงานก่อสร้างปรับปรุงขยายการประปาส่วนภูมิภาคสาขาชัยบาดาล – (สระโบสถ์) มีความเสี่ยงโครงการในประเด็นที่สำคัญ ดังนี้

1. แหล่งน้ำดิบ

ตามแผนงานฯ สถานีผลิตน้ำแห่งที่ 1 (แห่งใหม่) ใช้แหล่งน้ำดิบ คือ อ่างเก็บน้ำซับตะเคียน มีความเสี่ยงอยู่ในระดับต่ำ เนื่องจากแหล่งน้ำดิบดังกล่าวมีปริมาณน้ำดิบเพียงพอและคุณภาพน้ำดิบเหมาะสมสำหรับผลิตน้ำประปา อย่างไรก็ตาม กปภ. มีมาตรการป้องกันความเสี่ยงในกรณีมีแนวโน้มวิกฤติน้ำจากความแปรปรวนของสภาพภูมิอากาศในพื้นที่ และปัญหาความขัดแย้งกับผู้ใช้น้ำรายอื่น เช่น เกษตรกร โดยการประสานกับโครงการชลประทานลพบุรีที่มีหน้าที่กำกับดูแล จัดสรรน้ำให้ กปภ. เพื่อให้มีการบริหารจัดการน้ำเป็นไปด้วยประสิทธิภาพมากยิ่งขึ้น

2. การมีส่วนร่วมของประชาชน

มีความเสี่ยงอยู่ในระดับต่ำ โดย กปภ. มีมาตรการป้องกันความเสี่ยงกรณีมีความขัดแย้งกับประชาชน คือ ก่อนเริ่มดำเนินการโครงการ กปภ. ได้ประสานงานกับผู้นำชุมชนและผู้บริหารองค์กรปกครองส่วนท้องถิ่นในพื้นที่ถึงแผนงานฯ และมีการเผยแพร่ข้อมูลผลกระทบที่อาจเกิดขึ้นแก่ประชาชนที่อยู่ในพื้นที่โครงการและพื้นที่ใกล้เคียง ซึ่งเป็นไปตามระเบียบสำนักนายกรัฐมนตรี ว่าด้วยการรับฟังความคิดเห็นของประชาชน พ.ศ. 2548

3. ผลกระทบต่อสิ่งแวดล้อม

มีความเสี่ยงอยู่ในระดับต่ำ โดย กปภ. มีมาตรการป้องกันความเสี่ยงกรณีมีผลกระทบต่อสิ่งแวดล้อม คือ ในช่วงการก่อสร้างจะมีการวางท่อต่างๆ (ท่อน้ำดิบ และท่อจ่ายน้ำ) ตามแนวเขตทางถนน ซึ่งอยู่ในความรับผิดชอบของหน่วยงานราชการต่างๆ เช่น กรมทางหลวง กรมทางหลวงชนบท เป็นต้น และอาจมีการวางท่อในเขตที่ชุมชนหนาแน่น ซึ่งจะต้องมีการขุดดิน เพื่อเป็นร่องวางท่อและอาจต้องมีการใช้เครื่องจักรกลขนาดใหญ่ในการดำเนินงาน รวมทั้งอาจมีผลกระทบในเรื่องฝุ่นละอองจากการจราจรและการขุดต่างๆ ซึ่ง กปภ. มีมาตรการในการป้องกันความเสี่ยง คือ การประกาศให้ประชาชนในพื้นที่ทราบล่วงหน้า ประสานงานกับหน่วยงานท้องถิ่นอย่างต่อเนื่อง และมีการควบคุมดูแลการดำเนินงานทั้งช่วงก่อนและหลังการก่อสร้างอย่างใกล้ชิด

4) สรุปผลการวิเคราะห์โครงการ แผนงานก่อสร้างปรับปรุงขยาย กปภ.สาขา
ชัยบาดาล – (สระโบสถ์) วงเงินงบประมาณ 211,541,000 บาท

1.สรุปผลการวิเคราะห์ทางการเงิน ทางเศรษฐศาสตร์ และกำไรเชิงเศรษฐศาสตร์

ผลการวิเคราะห์	NPV (ล้านบาท)	B/C (เท่า)	ต้นทุนค่าน้ำที่ทำให้ B/C = 1 (บาท/ลบ.ม.)
- ทางการเงิน (เงินกู้ภายในประเทศ 100%)	-242.167	0.69	25.92
- ทางการเงิน (เงินอุดหนุน 75% เงินกู้ภายในประเทศ 25%)	-136.670	0.80	22.23
- ทางเศรษฐศาสตร์	225.311	1.31	-

หมายเหตุ ผลการวิเคราะห์ กรณีค่าน้ำคงที่(กปภ.ไม่ได้ปรับอัตราค่าน้ำ)

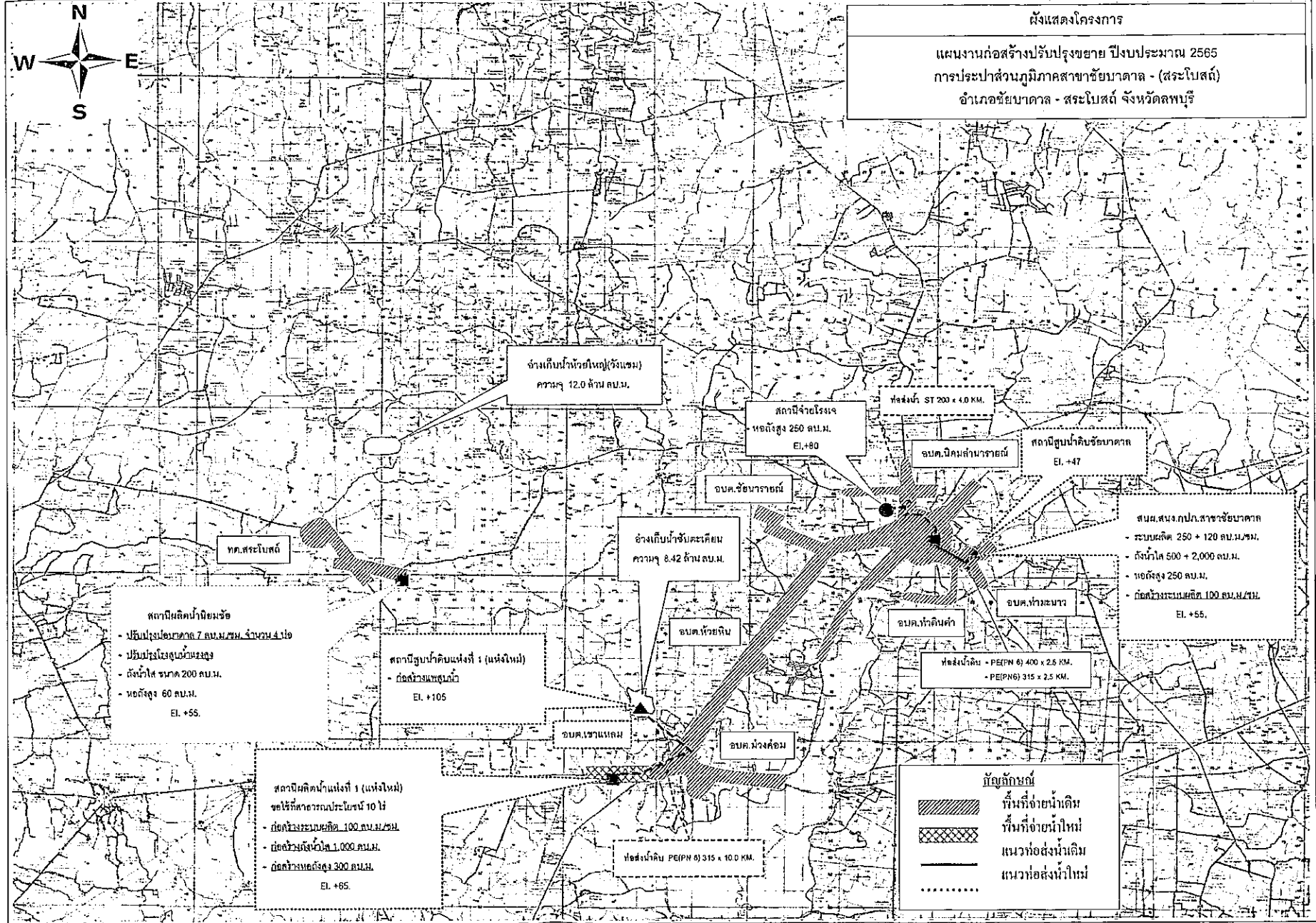
2. สรุปผลการวิเคราะห์ความอ่อนไหว (Sensitivity Analysis)

Case	NPV (ล้านบาท)	ลดลง (%)	B/C (เท่า)	ลดลง
Based Case (เงินกู้ภายในประเทศ 100%)	-242.167	-	0.69	-
1. รายได้ลดลง 10%	-262.134	8.25	0.66	0.03
2. รายจ่ายดำเนินงานรวมเพิ่ม 10%	-281.179	16.11	0.66	0.03
3. เงินลงทุนเพิ่ม 10%	-256.233	5.81	0.68	0.01
4. อัตราน้ำสูญเสียเพิ่ม 10%	-255.677	5.58	0.68	0.02
Based Case (เงินอุดหนุน 75% เงินกู้ภายในประเทศ 25%)	-136.670	-	0.80	-
1. รายได้ลดลง 10%	-156.638	14.61	0.77	0.03
2. รายจ่ายดำเนินงานรวมเพิ่ม 10%	-175.682	28.54	0.76	0.04
3. เงินลงทุนเพิ่ม 10%	-140.187	2.57	0.80	0.00
4. อัตราน้ำสูญเสียเพิ่ม 10%	-150.180	9.89	0.78	0.02

หมายเหตุ Base Case ประมาณการรายได้ รายจ่ายดำเนินงาน เงินลงทุนและอัตราน้ำสูญเสียตาม
แผนงาน

ตารางที่ 2 สรุปแผนงานและงบประมาณ การประปาส่วนภูมิภาคสาขาชัยบาดาล - (สระโบสถ์)

ลำดับ	รายการ	วงเงิน (ล้านบาท)
1	ระบบน้ำดิบ (รวมงบประมาณ)	26.942
	<p>กปภ.สาขาชัยบาดาล</p> <p>สถานีสูบน้ำดิบแห่งที่ 1 (แห่งใหม่)</p> <p>- ก่อสร้างโรงสูบน้ำแรงต่ำแบบเหสูบน้ำ พร้อมติดตั้งเครื่องสูบน้ำ จำนวน 2 เครื่อง วางท่อส่งน้ำดิบ PE dia 315 มม. ระยะทาง 10,000 เมตร ไปยังสถานีผลิตน้ำเขาสวม(แห่งใหม่)</p> <p>สถานีสูบน้ำดิบชัยบาดาล</p> <p>- ติดตั้งเครื่องสูบน้ำ จำนวน 2 เครื่อง</p>	
2	ระบบผลิต (รวมงบประมาณ)	27.658
	<p>กปภ.สาขาชัยบาดาล</p> <p>สถานีผลิตน้ำ แห่งที่ 1 (แห่งใหม่)</p> <p>- ก่อสร้างระบบผลิตน้ำ ขนาด 100 ลบ.ม./ชม. และถังน้ำใส ขนาด 1,000 ลบ.ม. ก่อสร้างโรงเก็บจ่ายสารเคมี พร้อมติดตั้งเครื่องจ่ายสารเคมี เครื่องจ่ายแก๊สคลอรีน และ ประสานท่อ</p> <p>สถานีผลิตน้ำ สำนักงาน กปภ.สาขาชัยบาดาล</p> <p>- ก่อสร้างระบบผลิตน้ำ ขนาด 100 ลบ.ม./ชม. และติดตั้งเครื่องจ่ายสารเคมี เครื่องจ่ายแก๊สคลอรีน และ ประสานท่อ</p> <p>สถานีผลิตน้ำนิคมชัย</p> <p>- ปรับปรุงบ่อบาดาล จำนวน 4 บ่อ</p>	
3	ระบบจ่ายน้ำ (รวมงบประมาณ)	144.868
	<p>กปภ.สาขาชัยบาดาล</p> <p>สถานีผลิตน้ำ แห่งที่ 1 (แห่งใหม่)</p> <p>- ก่อสร้างจนถึงสูง ขนาด 300 ลบ.ม. ก่อสร้างโรงสูบน้ำแรงสูง พร้อมติดตั้งเครื่องสูบน้ำ จำนวน 3 เครื่อง วางท่อจ่ายน้ำ PE dia 315,225,160 และ 110 มม. ระยะทางรวม 86,000 เมตร</p> <p>สถานีผลิตน้ำ สวม, กปภ.สาขาชัยบาดาล</p> <p>- ติดตั้งเครื่องสูบน้ำ จำนวน 5 เครื่อง วางท่อส่งน้ำ ST dia 200 มม. ระยะทาง 4,000 เมตร ไปยัง สนจ.โจเจ วางท่อจ่ายน้ำ PE dia 400,315,225,160 และ 110 มม. ระยะทางรวม 71,000 เมตร</p> <p>สถานีผลิตน้ำนิคมชัย</p> <p>- ปรับปรุงโรงสูบน้ำแรงสูงแบบบนดิน และวางท่อจ่ายน้ำ PE dia 160 และ 110 มม. ระยะทางรวม 4,000 เมตร</p>	
4	อื่นๆ	12.073
	<p>กปภ.สาขาชัยบาดาล</p> <p>สถานีผลิตน้ำ แห่งที่ 1 (แห่งใหม่)</p> <p>- ถมดินและปรับบริเวณ ก่อสร้างรั้วลวดหนาม ประตู+ป้าย ถนน คสล. ก่อสร้างรางระบายตะกอน และสระระบายตะกอน ติดตั้งระบบไฟฟ้าและแสงสว่างภายใน ติดตั้งระบบควบคุมอัตโนมัติ</p> <p>สถานีผลิตน้ำ สวม, กปภ.สาขาชัยบาดาล</p> <p>- ถมดินและปรับบริเวณ ก่อสร้างรางระบายตะกอน และสระระบายตะกอน ติดตั้งระบบไฟฟ้าและแสงสว่างภายใน ติดตั้งระบบควบคุมอัตโนมัติ</p> <p>สถานีสูบน้ำดิบชัยบาดาล</p> <p>- ก่อสร้างรั้วลวดหนาม ประตู+ป้าย</p>	
	รวมเงินงบประมาณ	211.541



รายละเอียดงบประมาณ แผนงานก่อสร้างปรับปรุงขยายการประปาส่วนภูมิภาคสาขาชัยบาดาล - (สระโบสถ์)

อำเภอชัยบาดาล - อำเภอสระโบสถ์ จังหวัดลพบุรี

ปีงบประมาณ 2565

วงเงินงบประมาณ 211,541,000 บาท (ไม่รวมภาษีมูลค่าเพิ่ม)

ลำดับ	รายการ	หน่วย	จำนวน	ราคาต่อหน่วย (บาท)	รวมเงิน (บาท)	หมายเหตุ
1	ระบบน้ำดิบ (รวมงบประมาณ)				28,942,000	
	อปท.สาขาชัยบาดาล					
	สถานีสูบน้ำดิบแห่งที่ 1 (แห่งใหม่)					
1.1	ก่อสร้างโรงสูบน้ำแรงต่ำแบบแรงดันน้ำ (เล็ก)	โรง	1	1,418,000	1,418,000	
1.2	ติดตั้งเครื่องสูบน้ำแบบหยอโซ่ง ขนาด 110 x 15 ม. ขับด้วยมอเตอร์ 10 HP	เครื่อง	2	321,000	642,000	
1.3	วางท่อส่งน้ำดิบ PE(PN 6) dia. 315 มม. ส่งน้ำไปสถานีผลิตน้ำแหรหม	เมตร	10,000	2,070	20,700,000	
	สถานีสูบน้ำดิบชัยบาดาล					
1.4	ติดตั้งเครื่องสูบน้ำแบบเทอร์โบรีน ขนาด 410 x 20 ม. ขับด้วยมอเตอร์ 40 HP	เครื่อง	2	2,091,000	4,182,000	
2	ระบบผลิต (รวมงบประมาณ)				27,658,000	
	อปท.สาขาชัยบาดาล					
	สถานีผลิตน้ำ แห่งที่ 1 (แห่งใหม่)					
2.1	ก่อสร้างระบบผลิตขนาด 100 ลบ.ม./ชม.	ระบบ	1	7,195,000	7,195,000	
2.2	ก่อสร้างถังน้ำใสขนาด 1,000 ลบ.ม. (ยกระดับสูง 4.00 ม.)	ถัง	1	5,680,000	5,680,000	
2.3	ก่อสร้างโรงเก็บจ่ายสารเคมี ขนาด 7 x 12 ม.	โรง	1	888,000	888,000	
2.4	ติดตั้งเครื่องจ่ายสารเคมี ขนาด 150 LPH	ชุด	2	211,000	422,000	
2.5	งานระบบจ่ายแก๊สคลอรีน ขนาด 2 Kg/H	ระบบ	1	554,000	554,000	
2.6	งานประสานท่อ	งาน	1	1,079,000	1,079,000	
	สถานีผลิตน้ำ สำนักงาน อปท.สาขาชัยบาดาล					
2.7	ก่อสร้างระบบผลิตขนาด 100 ลบ.ม./ชม.	ระบบ	1	7,195,000	7,195,000	
2.8	ติดตั้งเครื่องจ่ายสารเคมี ขนาด 330 LPH	ชุด	2	239,000	478,000	
2.9	งานระบบจ่ายแก๊สคลอรีน ขนาด 6 Kg/H	ระบบ	1	1,038,000	1,038,000	
2.10	งานประสานท่อ	งาน	1	1,129,000	1,129,000	
	สถานีผลิตน้ำนิคมวัง					
2.11	ปรับปรุงอาคาร จำนวน 4 บ่อ	งาน	1	2,000,000	2,000,000	
3	ระบบจ่ายน้ำ (รวมงบประมาณ)				144,868,000	
	อปท.สาขาชัยบาดาล					
	สถานีผลิตน้ำ แห่งที่ 1 (แห่งใหม่)					
3.1	ก่อสร้างท่อส่งสูงขนาด 300 ลบ.ม.	ถัง	1	6,362,000	6,362,000	
3.2	ก่อสร้างโรงสูบน้ำแรงสูงแบบบนดิน ขนาด 7 x 12 ม.	โรง	1	732,000	732,000	
3.3	ติดตั้งเครื่องสูบน้ำแบบหยอโซ่ง ขนาด 150 x 40 ม. ขับด้วยมอเตอร์ 30 HP	เครื่อง	2	555,000	1,110,000	
3.4	ติดตั้งเครื่องสูบน้ำแบบหยอโซ่ง ขนาด 150 x 40 ม. ขับด้วยมอเตอร์ 30 HP	เครื่อง	1	1,260,000	1,260,000	ส่งมอบให้ อบต.
3.5	วางท่อจ่ายน้ำ HDPE dia. 315 มม. PN6.0 (ไม่มีการซ่อมถนน)	เมตร	5,000	1,940	9,700,000	ส่งมอบให้ อบต.วังน้ำเย็น
3.6	วางท่อจ่ายน้ำ HDPE dia. 225 มม. PN6.0 (ไม่มีการซ่อมถนน)	เมตร	38,000	1,010	38,380,000	ส่งมอบให้ อบต.วังน้ำเย็น
3.7	วางท่อจ่ายน้ำ HDPE dia 160 มม. PN6.0 (ไม่มีการซ่อมถนน)	เมตร	18,000	570	10,260,000	ส่งมอบให้ อบต.วังน้ำเย็น
3.8	วางท่อจ่ายน้ำ HDPE dia 110 มม. PN6.0 (ไม่มีการซ่อมถนน)	เมตร	25,000	310	7,750,000	ส่งมอบให้ อบต.วังน้ำเย็น
3.9	ติดตั้ง Flow Meter ขนาด 315 มม.	ชุด	1	570,000	570,000	
	สถานีผลิตน้ำ สนง.อปท.สาขาชัยบาดาล					
3.10	ติดตั้งเครื่องสูบน้ำแบบหยอโซ่ง ขนาด 50 x 70 ม. ขับด้วยมอเตอร์ 20 HP	เครื่อง	2	437,000	874,000	ส่งมอบให้ อบต.วังน้ำเย็น
3.11	ติดตั้งเครื่องสูบน้ำแบบหยอโซ่ง ขนาด 250 x 40 ม. ขับด้วยมอเตอร์ 60 HP	เครื่อง	2	923,000	1,845,000	ส่งมอบให้ อบต.วังน้ำเย็น
3.12	ติดตั้งเครื่องสูบน้ำแบบหยอโซ่ง ขนาด 125 x 40 ม. ขับด้วยมอเตอร์ 30 HP	เครื่อง	1	555,000	555,000	ส่งมอบให้ อบต.วังน้ำเย็น
3.13	วางท่อส่งน้ำ ST dia. 200 มม.	เมตร	4,000	2,780	11,120,000	ส่งมอบให้ อบต.วังน้ำเย็น
3.14	วางท่อจ่ายน้ำ HDPE dia. 400 มม. PN6.0 (ไม่มีการซ่อมถนน)	เมตร	1,500	3,030	4,545,000	ส่งมอบให้ อบต.วังน้ำเย็น
3.15	วางท่อจ่ายน้ำ HDPE dia. 315 มม. PN6.0 (ไม่มีการซ่อมถนน)	เมตร	5,000	1,940	9,700,000	ส่งมอบให้ อบต.วังน้ำเย็น
3.16	วางท่อจ่ายน้ำ HDPE dia. 225 มม. PN6.0 (ไม่มีการซ่อมถนน)	เมตร	18,000	1,010	19,190,000	ส่งมอบให้ อบต.วังน้ำเย็น
3.17	วางท่อจ่ายน้ำ HDPE dia 160 มม. PN6.0 (ไม่มีการซ่อมถนน)	เมตร	20,000	570	11,400,000	ส่งมอบให้ อบต.วังน้ำเย็น
3.18	วางท่อจ่ายน้ำ HDPE dia 110 มม. PN6.0 (ไม่มีการซ่อมถนน)	เมตร	25,500	310	7,905,000	ส่งมอบให้ อบต.วังน้ำเย็น
	สถานีผลิตน้ำนิคมวัง					
3.19	ปรับปรุงโรงสูบน้ำแรงสูงแบบบนดิน	โรง	1	109,000	109,000	
3.20	วางท่อจ่ายน้ำ HDPE dia 160 มม. PN6.0 (ไม่มีการซ่อมถนน)	เมตร	1,000	570	570,000	ส่งมอบให้ อบต.วังน้ำเย็น
3.21	วางท่อจ่ายน้ำ HDPE dia 110 มม. PN6.0 (ไม่มีการซ่อมถนน)	เมตร	3,000	310	930,000	ส่งมอบให้ อบต.วังน้ำเย็น

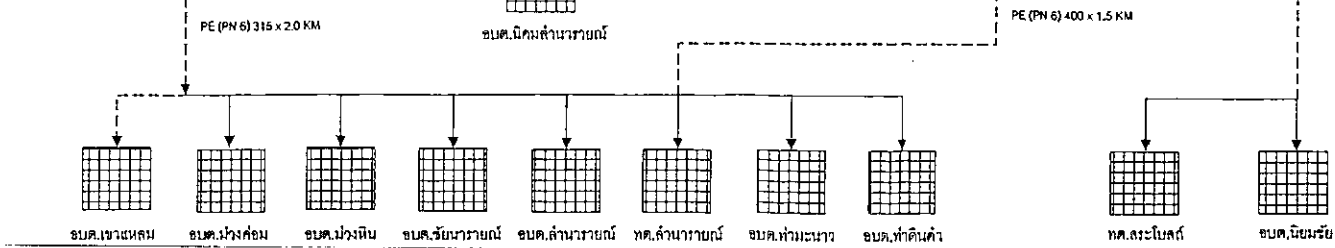
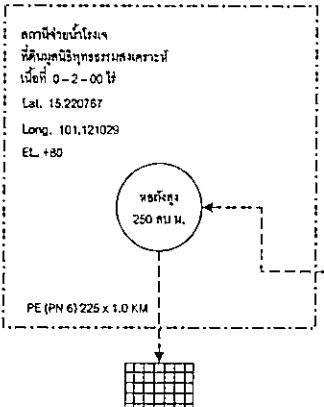
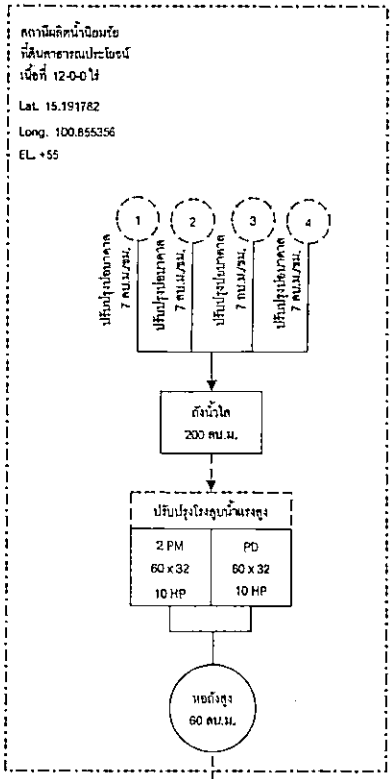
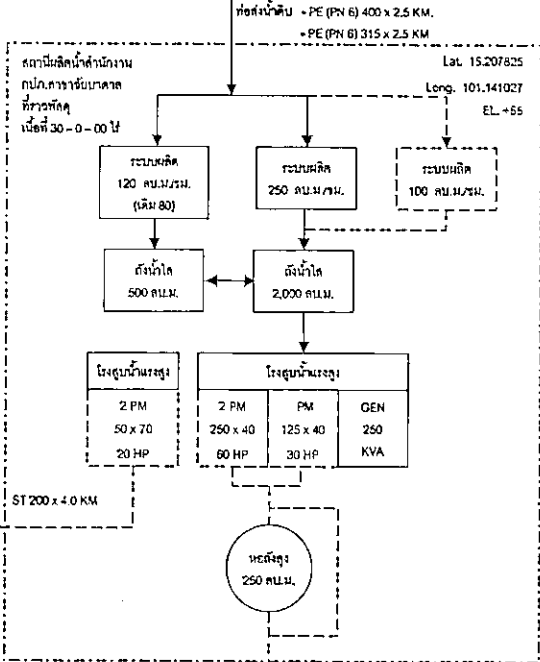
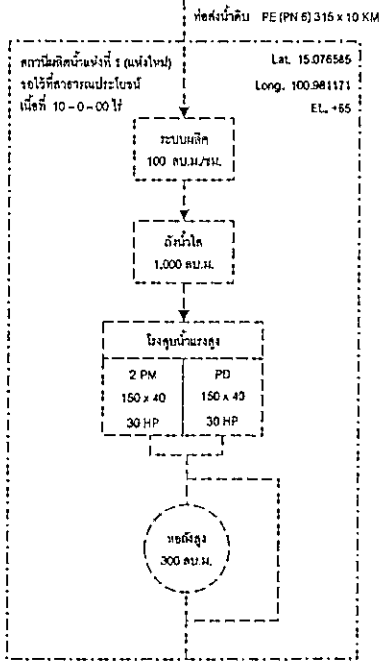
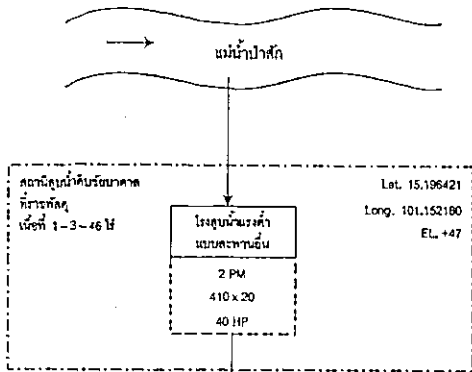
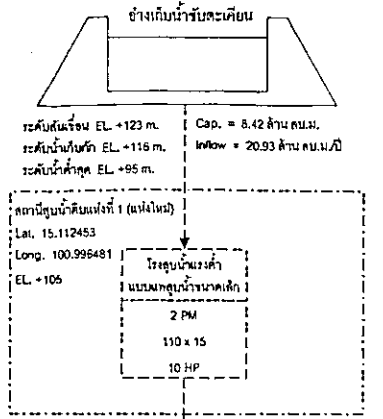
รายละเอียดงบประมาณ แผนงานก่อสร้างปรับปรุงขยายการประปาส่วนภูมิภาคสาขาชัยบาดาล - (สระโบสถ์)

อำเภอชัยบาดาล - อำเภอสระโบสถ์ จังหวัดลพบุรี

ปีงบประมาณ 2565

วงเงินงบประมาณ 211,541,000 บาท (ไม่รวมภาษีมูลค่าเพิ่ม)

ลำดับ	รายการ	หน่วย	จำนวน	ราคาต่อหน่วย (บาท)	รวมเงิน (บาท)	หมายเหตุ
4	อื่นๆ (รวมงบประมาณ)				12,073,000	
	อป.อ.สาขาชัยบาดาล					
	สถานีผลิตน้ำประปา 1 (แห่งใหม่)					
4.1	ถนนและปรับบริเวณ	ลบ.ม.	10,000	150	1,500,000	
4.2	ก่อสร้างประตู + ป้าย	จุด	1	62,000	62,000	
4.3	ก่อสร้างรั้วคอนกรีต	เมตร	500	420	210,000	
4.4	ก่อสร้างถนน กสค.	ตร.ม.	400	765	306,000	
4.5	จุดตรวจหักคอก่อน	ลบ.ม.	2,000	70	140,000	
4.6	วางระบายคอก่อน	เมตร	100	4,700	470,000	
4.7	ติดตั้งระบบไฟฟ้าและแสงสว่างภายใน	ระบบ	1	719,000	719,000	
4.8	ติดตั้งระบบควบคุมอัตโนมัติ (เล็ก)	ระบบ	1	3,500,000	3,500,000	
	สถานีผลิตน้ำประปา อป.อ.สาขาชัยบาดาล					
4.9	ถนนและปรับบริเวณ	ลบ.ม.	1,500	150	240,000	
4.10	จุดตรวจหักคอก่อน	ลบ.ม.	1,000	70	70,000	
4.11	วางระบายคอก่อน	เมตร	100	4,700	470,000	
4.12	ติดตั้งระบบไฟฟ้าและแสงสว่างภายใน	ระบบ	1	719,000	719,000	
4.13	ติดตั้งระบบควบคุมอัตโนมัติ (เล็ก)	ระบบ	1	3,500,000	3,500,000	
	สถานีสูบน้ำดิบเขื่อนลาดหลุมแก้ว					
4.14	ก่อสร้างประตู + ป้าย	จุด	1	62,000	62,000	
4.15	ก่อสร้างรั้วคอนกรีต	เมตร	250	420	105,000	
	รวมงบประมาณ (ข้อ 1-4)				211,541,000	



สัญลักษณ์
 — แสดงอาคารปัจจุบัน
 - - - แสดงอาคารที่จะก่อสร้างใหม่
 ····· แสดงขอบเขตสถานที่
ผังแสดงระบบผลิต
 แผนงานก่อสร้างปรับปรุงขยาย เป็นงบประมาณ 2565
 การประปาส่วนภูมิภาคสาขาชัยนาท - (สระโบสถ์)
 อ.ชัยนาท - สระโบสถ์ จ.ลพบุรี

แผนการดำเนินงาน แผนงานก่อสร้างปรับปรุงขยาย ปีงบประมาณ 2565

การประปาส่วนภูมิภาคสาขาชัยบาดาล-(สระโบสถ์)

วงเงินงบประมาณ 211.540 ล้านบาท (ไม่รวมภาษีมูลค่าเพิ่ม)

(ไม่รวมค่าจัดซื้อที่ดิน)

รายการ / ระยะเวลา	ปีงบฯ 63	ปีงบประมาณ2564	ปีงบประมาณ2565	ปีงบประมาณ2566	ปีงบประมาณ2567
		ค.ค. พ.ย. ธ.ค. ม.ค. ก.พ. มี.ค. เม.ย. พ.ค. มิ.ย. ก.ค. ส.ค. ก.ย.	ค.ค. พ.ย. ธ.ค. ม.ค. ก.พ. มี.ค. เม.ย. พ.ค. มิ.ย. ก.ค. ส.ค. ก.ย.	ค.ค. พ.ย. ธ.ค. ม.ค. ก.พ. มี.ค. เม.ย. พ.ค. มิ.ย. ก.ค. ส.ค. ก.ย.	ค.ค. พ.ย. ธ.ค. ม.ค. ก.พ. มี.ค. เม.ย. พ.ค. มิ.ย. ก.ค. ส.ค. ก.ย.
1. จัดทำแผนงานและออกแบบรายละเอียด					
2. พิจารณาคอมมิติงบประมาณ					
3. ปรับปรุงทบทวนแบบรายละเอียด					
4. ประกวดราคา					
5. ดำเนินงานก่อสร้าง					
5.1 ระบบนำดิน					
5.2 ระบบผลิต					
5.3 ระบบจ่ายน้ำ					
5.4 อื่นๆ					
6. การจัดหาที่ดิน					

ที่ มท ๕๕๗๑๓-๔/๑๐๕๗๔



การประสานงานภูมิภาค
๗๒ ถนนแจ้งวัฒนะ
หลักสี่ กรุงเทพฯ ๑๐๒๑๐

๒๗ ธันวาคม ๒๕๖๔

เรื่อง ขอเชิญเข้าร่วมประชุมประชาคม การขออนุญาตใช้และขอลอนสภาพที่ดินสาธารณประโยชน์ แปลง
“ทุ่งเขาน้อยสาธารณประโยชน์” เพื่อใช้เป็นสถานที่ก่อสร้างสถานีผลิตน้ำแห่งที่ ๑ (แห่งใหม่)

เรียน นายกองค้การบริหารส่วนตำบลเขาแหลม

- สิ่งที่ส่งมาด้วย ๑. แผนงานก่อสร้างปรับปรุงขยายการประสานงานภูมิภาคสาขาชัยบาดาล - (สระโบสถ์) จำนวน ๑ ชุด
๒. สำเนาหนังสือสำคัญสำหรับที่หลวงเลขที่ ลบ ๐๔๔๗ จำนวน ๑ ชุด
๓. แผนที่แสดงขอบเขตที่ดินที่การประสานงานภูมิภาคขอใช้ จำนวน ๑ ชุด.

ด้วยการประสานงานภูมิภาค ได้จัดทำแผนงานก่อสร้างปรับปรุงขยายการประสานงานภูมิภาค สาขาชัยบาดาล - (สระโบสถ์) อำเภอชัยบาดาล - สระโบสถ์ จังหวัดลพบุรี บรรจุเป็นโครงการเพื่อการพัฒนาปี ๒๕๖๔ ของการประสานงานภูมิภาค วงเงินงบประมาณ ๒๑๑.๕๕๑ ล้านบาท (สิ่งที่ส่งมาด้วย ๑) รองรับความต้องการใช้น้ำ ของประชาชน และการขยายตัวของชุมชนตำบลเขาแหลม ตำบลโพธิ์ และในพื้นที่ใกล้เคียง ตามแผนงานมีความจำเป็นต้องใช้ที่ดินบริเวณตำบลเขาแหลม เพื่อใช้ก่อสร้างสถานีผลิตน้ำแห่งที่ ๑ (แห่งใหม่) เมื่อที่ประมาณ ๑๐-๐-๐๐ ไร่

การประสานงานภูมิภาคที่พิจารณาแล้ว ที่ดินสาธารณประโยชน์ แปลง “ทุ่งเขาน้อยสาธารณประโยชน์” ตามหนังสือสำคัญสำหรับที่หลวงเลขที่ ลบ ๐๔๔๗ (สิ่งที่ส่งมาด้วย ๒) ซึ่งอยู่ในความปกครองและดูแลขององค์การบริหาร ส่วนตำบลเขาแหลม มีความเหมาะสมเพื่อใช้ก่อสร้างสถานีผลิตน้ำแห่งที่ ๑ (แห่งใหม่) ตามระเบียบกระทรวงมหาดไทย ว่าด้วยวิธีปฏิบัติเกี่ยวกับการถอนสภาพ การจัดขึ้นทะเบียน และการจัดหาผลประโยชน์ในที่ดินของรัฐ ตามประมวลกฎหมาย ที่ดิน พ.ศ. ๒๕๕๐ การขอใช้ที่ดินดังกล่าว ต้องได้รับความเห็นชอบจากประชาชนในพื้นที่ และที่ประชุมสภาองค์การปกครอง ส่วนท้องถิ่นที่ที่ดินสาธารณประโยชน์ตั้งอยู่ โดยกำหนดให้มีการจัดประชุมประชาคมเพื่อรับฟังความคิดเห็นของประชาชน หมู่ ๖ บ้านตลาดหงษ์ไทย ในวันพฤหัสบดีที่ ๑๓ มกราคม ๒๕๖๕ เวลา ๑๗.๐๐ น. ณ ที่ทำการผู้ใหญ่บ้านหมู่ ๖ และหมู่ ๗ บ้านฝายพัฒนา ในวันศุกร์ที่ ๑๔ มกราคม ๒๕๖๕ เวลา ๑๗.๐๐ น. ณ ที่ทำการกลุ่มออมทรัพย์เพื่อการพัฒนาหมู่ ๗

เพื่อให้การรับฟังความคิดเห็นของประชาชนเกี่ยวกับการขออนุญาตใช้ และขอลอนสภาพที่ดิน สาธารณประโยชน์ดังกล่าว เป็นไปด้วยความเรียบร้อย การประสานงานภูมิภาคจึงขอความอนุเคราะห์องค์การบริหาร ส่วนตำบลเขาแหลม แจ้งผู้ใหญ่บ้านหมู่ ๖ และหมู่ ๗ ประชาสัมพันธ์เชิญชวนประชาชนในพื้นที่เข้าร่วมการประชุม ประชาคม และขอเรียนเชิญนายกองค้การบริหารส่วนตำบลเขาแหลม หรือผู้ที่ได้รับมอบหมาย เข้าร่วมประชุม สังเกตการณ์ในวันและเวลาดังกล่าว

จึงเรียนมาเพื่อโปรดพิจารณาให้ความอนุเคราะห์ และเข้าร่วมการประชุมประชาคมดังกล่าวด้วย จะขอบคุณยิ่ง

ขอแสดงความนับถือ

(นายธนิต ธนเสวีวัฒน์)

ผู้ช่วยผู้จัดการ (แผนยุทธศาสตร์) ปฏิบัติงานแทน
ผู้ว่าการการประสานงานภูมิภาค

ฝ่ายแผนงานโครงการ
กองจัดเตรียมความพร้อมของแผนงานโครงการ
โทร. ๐ ๒๕๕๑ ๘๓๘๕

๒๑ ๒๐๗
พ.ศ. ๑



หนังสือสำคัญสำหรับที่หลวง

เลขที่ คท. ๐๕๕๓

ที่ดินเลขที่ 5๐๒ ราชวง ภูผายางอากาศหมายเลข 5156 // แดน 65,78

อาศัยอำนาจตามมาตรา ๔ ทวิ แห่งประมวลกฎหมายที่ดิน ซึ่งแก้ไขเพิ่มเติม
โดยประกาศของคณะปฏิวัติ ฉบับที่ ๓๓๔ ลงวันที่ ๑๓ ธันวาคม พ.ศ. ๒๕๑๕ อธิบดีกรมที่ดิน
ออกหนังสือสำคัญฉบับนี้เพื่อแสดงเขตของที่ดินอันเป็นสาธารณสมบัติของแผ่นดินประเภท
สวนเมืองไร่รวมกับ ที่ตั้งอยู่ที่ บ้านห้วยหิน หมู่ ๖ ตำบล เจาหนวย
อำเภอ รัตนวาปี จังหวัด เวียงจันทน์

ที่ดินแปลงนี้เห็นอยู่ที่ประมาณ ๓๑๔ ไร่ ๓ งาน
(สามารถขัมแปลงไว้สำนักงานที่ดินจังหวัดเวียงจันทน์)
๒๕ ตารางวา อยู่ในความดูแลรักษาของกระทรวงมหาดไทย (นางเจาหนวยสาขาวะโยบ)

ที่แนวเขตภาพรูปแผนที่แสดงเขตกันต้งหนังสือสำคัญฉบับนี้
หนังสือสำคัญฉบับนี้ ออกให้ ณ วันที่ ๒๐ เดือน มีนาคม พุทธศักราช ๒๕๕๖

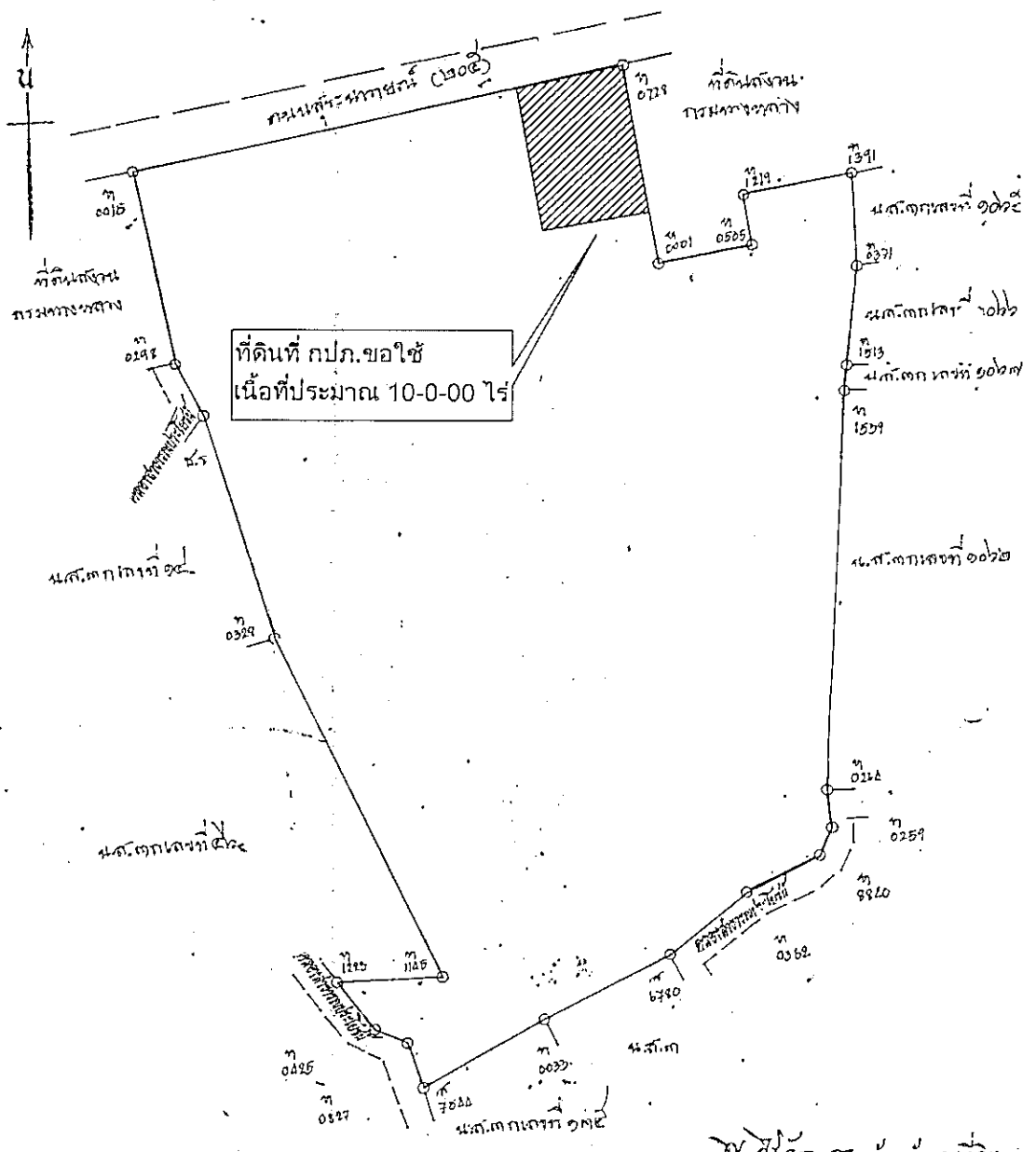


(Signature)
นางสุภัทรา *(Signature)*

รูปแผนที่

มาตราส่วนในระนาบ ๑ : ๕๐๐๐

มาตราส่วน ๑ : ๕๐๐๐



ที่ดินที่ กปภ.ขอใช้
เนื้อที่ประมาณ 10-0-00 ไร่

เจ้าพนักงานที่ดิน
 (นายวิชาญ รุ่งเรือง) 1 0 กพ. 2542
 สภาราชการ
 ส.ท.อ. ๒๕๑
 ส.ท.อ. ๒๕๑

