



รายงานความเชื่อมั่นคุณภาพ น้ำประปาประจำปี 2565

การประปาส่วนภูมิภาคสาขาธัญบุรี



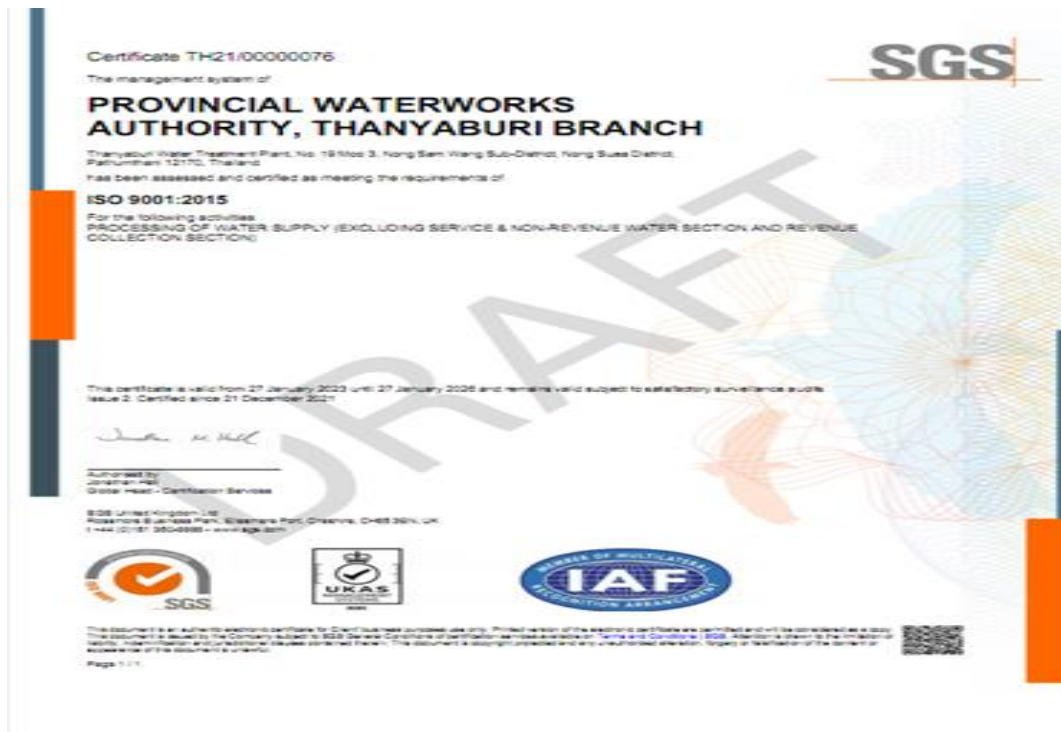
รายงานฉบับนี้ได้จัดทำขึ้นเพื่อเผยแพร่ข้อมูลคุณภาพน้ำในปีงบประมาณ 2565 (ตุลาคม 2564 ถึง กันยายน 2565) ของ กปภ. สาขารัญบุรี ให้แก่ผู้บริโภค โดยประกอบด้วยข้อมูล แหล่งน้ำดิบ รายงานคุณภาพน้ำ การเฝ้าระวังสิ่งปนเปื้อน และความรู้เพิ่มเติมที่จำเป็น ทั้งนี้การประปาส่วนภูมิภาคมุ่งมั่นที่จะพัฒนาการให้บริการตามหลักสากลและบริหารจัดการน้ำประปาอย่างต่อเนื่อง โดยมีการเฝ้าระวังคุณภาพน้ำตลอด 24 ชั่วโมง และจัดให้มีกระบวนการควบคุมคุณภาพน้ำ ตั้งแต่แหล่งน้ำที่เป็นวัตถุดิบในการผลิต กระบวนการผลิตน้ำประปาไปจนถึงบ้านผู้ใช้น้ำ เพื่อส่งมอบน้ำประปาที่มีคุณภาพตามมาตรฐานคุณภาพน้ำประปาของ กปภ. ตามคำแนะนำขององค์การอนามัยโลก (World Health Organization: WHO) ซึ่งปีงบประมาณ 2565 ได้มีการเก็บตัวอย่างน้ำและทดสอบในห้องปฏิบัติการที่ได้รับการรับรอง ISO/IEC 17025 ทั้งคุณลักษณะทางด้านกายภาพ เคมี จุลชีววิทยา สารเป็นพิษ และอื่นๆ เป็นจำนวนทั้งสิ้น 12 ตัวอย่าง ทั้งนี้ผลทดสอบคุณภาพน้ำประปาทั้งหมดในปี 2565 ผ่านเกณฑ์มาตรฐานซึ่งเป็นไปตามมาตรฐานคุณภาพน้ำประปาของ กปภ. เหมาะแก่การอุปโภคและบริโภคได้อย่างปลอดภัยต่อสุขภาพ



เมื่อวันที่ 18 มิถุนายน 2565 กปภ.สาขารัญบุรี นำโดย นายนคร ขอบนกลาง ผู้จัดการการประปาส่วนภูมิภาคสาขารัญบุรี พร้อมด้วยผู้ช่วยผู้จัดการ หัวหน้างานทุกสายงาน และพนักงานในสังกัด ลงพื้นที่จัดกิจกรรม 130 ปี กระทรวงมหาดไทย กปภ. อาสาดูแลเพื่อปวงชนและโครงการเติมใจให้กัน บริเวณโครงการบ้านเอื้ออาทรรังสิต คลอง 10/2 ต.บึงสนั่น อ.ธัญบุรี จ.ปทุมธานี โดยให้บริการตรวจสอบซ่อมแซมระบบประปาให้อยู่ในสภาพใช้งานได้ดี ไม่ชำรุดรั่วไหล ไม่ก่อให้เกิดน้ำสูญเสีย ให้ความรู้เกี่ยวกับการดูแลระบบประปาที่ถูกสุขลักษณะ พร้อมให้คำแนะนำโดยไม่คิดค่าแรง อ่านต่อที่: <https://www.pwa.co.th/news/view/97446>



วันพฤหัสบดีที่ 12 มกราคม 2566 การประปาส่วนภูมิภาค (กปภ.) สาขารัญบุรี นำโดย นายนคร ขอบนกลาง ผู้จัดการ กปภ. สาขารัญบุรี มอบหมายให้ นายวรวิทย์ หมวกลาว ผู้ช่วยผู้จัดการ ฯ และพนักงานในสังกัด สนับสนุนน้ำดื่มตราสัญลักษณ์ กปภ. จำนวน 1,200 ขวด ให้กับวัดบางหลวง อ.เมืองปทุมธานี จ.ปทุมธานี เพื่อใช้ในการดำเนินโครงการบรรพชาอุปสมบท 99 รูป ถวายพระพรชัยมงคลแด่สมเด็จพระเจ้าลูกเธอ เจ้าฟ้าพัชรกิติยาภา นเรนทิราเทพยวดี กรมหลวงราชสาริณีสิริพัชร มหาวัชรราชธิดา และเพื่อแสดงออกถึงความจงรักภักดีและสำนึกในพระมหากรุณาธิคุณ



ISO 9001 เป็นระบบบริหารงานคุณภาพตามมาตรฐานสากล แนวคิดสำคัญของ ISO 9001 คือ การจัดวางระบบบริหารงานเพื่อการประกันคุณภาพ ซึ่งเป็นระบบที่ทำให้เชื่อมั่นได้ว่ากระบวนการต่างๆ ได้รับการควบคุมและสามารถตรวจสอบได้ โดยผ่านระบบที่ระบุขั้นตอนและวิธีการทำงาน เพื่อให้มั่นใจว่าบุคลากรในองค์กรรู้หน้าที่ความรับผิดชอบและขั้นตอนต่างๆ ในการปฏิบัติงาน โดยต้องมีการฝึกอบรมให้ความรู้และทักษะในการปฏิบัติงาน มีการจัดบันทึกข้อมูล รวมทั้งการตรวจสอบการปฏิบัติงานว่าเป็นไปตามที่ระบุไว้ในระบบหรือไม่ และมีการแก้ไขข้อผิดพลาดรวมทั้งมีแนวทางในการป้องกันข้อผิดพลาดเดิม

ซึ่งการประกาศส่วนภูมิภาคสาขาธัญบุรีได้การรับรองมาตรฐาน ISO 9001:2015 ตั้งแต่วันที่ 28 มกราคม 2560 จนถึงปัจจุบัน



คณะกรรมการรับรองคุณภาพน้ำประปามาตรฐานสากลโดยการประปาส่วนภูมิภาค (กปภ.) กระทรวงมหาดไทย ร่วมกับกรมอนามัย กระทรวงสาธารณสุข ประกาศให้การประปาส่วนภูมิภาคสาขาฉะเชิงเทราผ่านการรับรองคุณภาพตามโครงการส่งเสริมความเชื่อมั่นคุณภาพน้ำประปา (Water is Life) ปี 2562

แหล่งน้ำดิบ

- กปภ. สาขาฉะบุรี ใช้น้ำดิบจากคลองระพีพัฒน์ (คลอง 13) โดยสูบน้ำดิบผลิต ณ สถานีผลิตจ่ายน้ำฉะบุรี 19 ม.3 ต.หนองสามวัง อ.หนองเสือ จ.ปทุมธานี แล้วทำการจ่ายน้ำประปาให้แก่ลูกค้าในพื้นที่ให้บริการ
- ความเสี่ยงจากการปนเปื้อนของแหล่งน้ำ ที่ส่งผลต่อคุณภาพน้ำ เช่น น้ำทะเลหนุนสูง ผลกระทบจากภัยแล้ง และปัญหาค่าแมงกานีสสูงในฤดูน้ำหลาก ทำให้ค่าคุณภาพน้ำมีการเปลี่ยนแปลงไปจากปกติ

คำนิยาม

NTU: หน่วยวัดค่าความขุ่น

mg: หน่วยมิลลิกรัม

μg : หน่วยไมโครกรัม

L: หน่วยลิตร

mL: หน่วยมิลลิลิตร

ND (Not Detected) หมายถึง ตรวจแล้วไม่พบค่า



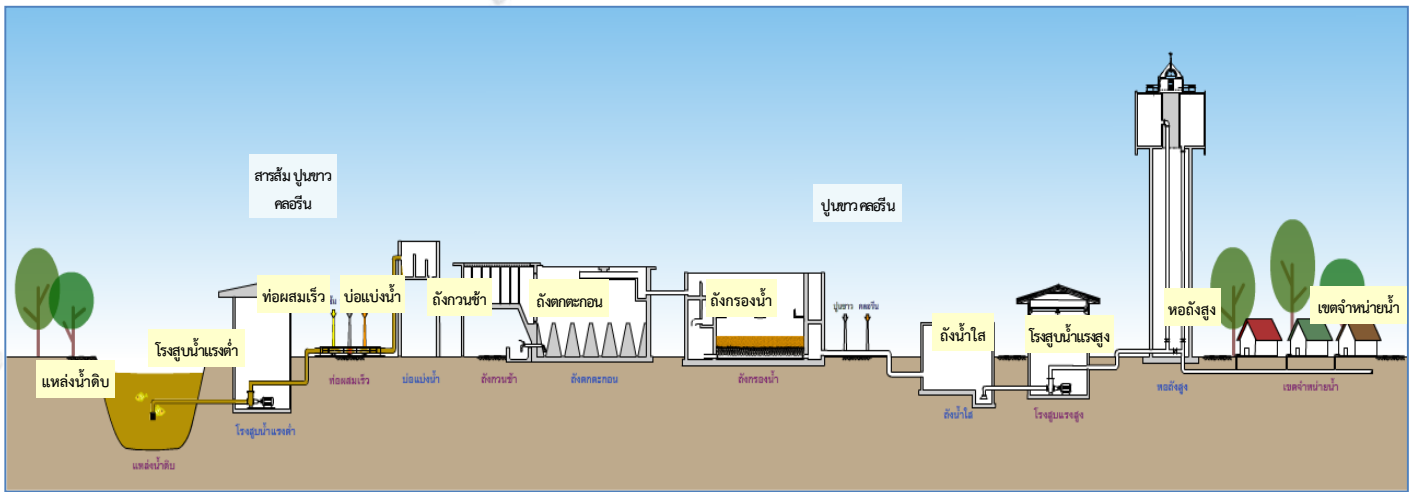
รายงานคุณภาพน้ำประปา: สถานีผลิตน้ำัญบุรี (คลอง 13)

รายการ	หน่วย	เกณฑ์ กปก.	ผลทดสอบคุณภาพน้ำ			แหล่งที่มา
			ค่าต่ำสุด	ค่าสูงสุด	ผลการประเมิน	
คุณลักษณะทางกายภาพ						
ความขุ่น	NTU	4	0.39	1.4	✓	เป็นไปตามธรรมชาติ น้ำเสียจากเกษตรกรรม และอุตสาหกรรม
ความเป็นกรด-ด่าง	-	6.5-8.5	7.06	7.89	✓	เป็นไปตามธรรมชาติ น้ำเสียจากเกษตรกรรม และอุตสาหกรรม
คุณลักษณะทางเคมี						
เหล็ก	mg/L	0.3	ND	0.04	✓	พบในสิ่งแวดล้อมตามธรรมชาติ การฟุ้งกระจายของตะกอนและสารพิษ
แมงกานีส	mg/L	0.3	ND	0.08	✓	พบในสิ่งแวดล้อมตามธรรมชาติ
ทองแดง	mg/L	2.0	ND	0.07	✓	การฟุ้งกระจายของแร่ ระบบท่อและสุขภัณฑ์
สังกะสี	mg/L	3.0	ND	0.05	✓	พบในสิ่งแวดล้อมตามธรรมชาติ การฟุ้งกระจายของตะกอนและสารพิษ
ซัลเฟต	mg/L	250	14	52	✓	พบในสิ่งแวดล้อมตามธรรมชาติ
คุณลักษณะทางจุลชีววิทยา						
โคลิฟอร์มแบคทีเรียทั้งหมด	ต่อ 100 mL	ไม่พบ	ไม่พบ	ไม่พบ	✓	พบในสิ่งแวดล้อมตามธรรมชาติ ของเสียจากมนุษย์และสัตว์
อีโคไล	ต่อ 100 mL	ไม่พบ	ไม่พบ	ไม่พบ	✓	พบในสิ่งแวดล้อมตามธรรมชาติ ของเสียจากมนุษย์และสัตว์
สารเป็นพิษ						
ปรอท	mg/L	0.001	ND	ND	✓	การฟุ้งกระจายของแร่ น้ำเสียจากเกษตรกรรม และอุตสาหกรรม
ตะกั่ว	mg/L	0.01	ND	ND	✓	การฟุ้งกระจายของแร่ การกัดกร่อนระบบท่อและสุขภัณฑ์
สารหนู	mg/L	0.01	0.0013	0.0013	✓	การฟุ้งกระจายของแร่ น้ำเสียจากเกษตรกรรม และอุตสาหกรรม
ซีลีเนียม	mg/L	0.01	0.0004	0.0004	✓	การฟุ้งกระจายของแร่ ของเสียจากโรงกลั่นน้ำมัน และเหมืองแร่
โครเมียม	mg/L	0.05	0.0007	0.0007	✓	การฟุ้งกระจายของแร่ อุตสาหกรรมเหล็กและเยื่อกระดาษ
แคดเมียม	mg/L	0.003	ND	ND	✓	การฟุ้งกระจายของแร่ น้ำเสียจากอุตสาหกรรมโลหะ แบตเตอรี่และสี
แบเรียม	mg/L	0.7	0.0557	0.0557	✓	การฟุ้งกระจายของแร่ น้ำเสียจากอุตสาหกรรมโลหะ
โซดาไนต์	mg/L	0.07	0.0014	0.0014	✓	น้ำเสียจากอุตสาหกรรมโลหะ พลาสติก และปุ๋ย
สารเคมีที่ใช้ป้องกันและกำจัดศัตรูพืช						
อัลดรินและดีลดริน	µg/L	0.03	0.014	0.014	✓	การใช้สารกำจัดศัตรูพืชในการทำเกษตรกรรม
คลอเดน	µg/L	0.2	0.007	0.007	✓	การใช้สารกำจัดศัตรูพืชในการทำเกษตรกรรม
ดีดีที	µg/L	1	0.007	0.007	✓	การใช้สารกำจัดศัตรูพืชในการทำเกษตรกรรม
เฮปตาคลอร์และเฮปตาคลอร์อีพอกไซด์	µg/L	0.03	0.014	0.014	✓	การใช้สารกำจัดศัตรูพืชในการทำเกษตรกรรม
เฮกซะคลอโรเบนซีน	µg/L	1	<0.002	<0.002	✓	การใช้สารกำจัดศัตรูพืชในการทำเกษตรกรรม
ลินเดน	µg/L	2	<0.002	<0.002	✓	การใช้สารกำจัดศัตรูพืชในการทำเกษตรกรรม
เมทอกซิลคลอร์	µg/L	20	<0.002	<0.002	✓	การใช้สารกำจัดศัตรูพืชในการทำเกษตรกรรม
ไตรฮาโลมีเทน						
คลอโรฟอร์ม	µg/L	300	36	36	✓	ผลพลอยได้จากการใช้คลอรีนกำจัดเชื้อโรค
โบรมोไดคลอโรมีเทน	µg/L	60	18	18	✓	ผลพลอยได้จากการใช้คลอรีนกำจัดเชื้อโรค
ไดโบรมอคลอโรมีเทน	µg/L	100	12	12	✓	ผลพลอยได้จากการใช้คลอรีนกำจัดเชื้อโรค
โบรมอฟอร์ม	µg/L	100	0.43	0.43	✓	ผลพลอยได้จากการใช้คลอรีนกำจัดเชื้อโรค
ผลรวมอัตราส่วนไตรฮาโลมีเทน	-	≤ 1	0.54	0.54	✓	ผลพลอยได้จากการใช้คลอรีนกำจัดเชื้อโรค

หมายเหตุ: ✓ คือผ่านเกณฑ์ ✗ คือไม่ผ่านเกณฑ์

ความรู้เพิ่มเติม

“กระบวนการผลิตน้ำประปา”



“การอนุรักษ์พลังงาน” กปภ.สาขาธัญบุรี

การใช้เครื่องใช้ไฟฟ้าประหยัดพลังงาน

เครื่องใช้ไฟฟ้าประหยัดพลังงาน เป็นอุปกรณ์ไฟฟ้าที่ใช้กระแสไฟฟ้าน้อย หรือเป็นอุปกรณ์ที่มีประสิทธิภาพสูง ถ้าเป็นเครื่องปรับอากาศ ก็หมายถึงเครื่องปรับอากาศที่ทำให้ความเย็นได้มากโดยใช้พลังงานไฟฟ้าน้อย เช่น เครื่องปรับอากาศเบอร์ 5 หรือแบบ Inverter ถ้าเป็นไฟฟ้าระบบแสงสว่าง หมายถึงคุณภาพของหลอดไฟที่สามารถให้แสงสว่างได้มาก โดยใช้พลังงานไฟฟ้าน้อย เช่น หลอด LED

ข้อดีของการใช้เครื่องใช้ไฟฟ้าประหยัดพลังงาน

1. สามารถประหยัดค่าไฟฟ้าลงได้ เนื่องจากตัวอุปกรณ์ใช้กระแสไฟฟ้าน้อยกว่าอุปกรณ์ไฟฟ้าแบบเดิม
2. ใช้อุปกรณ์ได้เหมาะสมกับลักษณะอาคาร โดยไม่ต้องสิ้นเปลืองพลังงานในส่วนที่ไม่จำเป็น
3. เป็นประโยชน์โดยรวมต่อการใช้พลังงานของประเทศชาติ

ในส่วนของ กปภ. เครื่องใช้ไฟฟ้าประหยัดพลังงาน มักจะอยู่ในส่วนของอาคารสำนักงาน กปภ.สาขา และสำนักงาน กปภ.เขต โดยมักจะเปิดใช้งานตลอดทั้งวันในวันเปิดทำการ จะเห็นผลการประหยัดพลังงานไฟฟ้าได้ชัดเจน และจะประหยัดพลังงานมากขึ้นเมื่อมีการบริหารจัดการเปิด-ปิด ที่เหมาะสม



หลอดLED

ความรู้เพิ่มเติม

“การอนุรักษ์พลังงาน” กปภ.สาขาธัญบุรี

การใช้อุปกรณ์ควบคุมความเร็วรอบมอเตอร์ (Variable Speed Drive : VSD)

VSD เป็นอุปกรณ์ควบคุมความเร็วรอบมอเตอร์ไฟฟ้าให้เหมาะสมกับสถานะของโหลดเพื่อเพิ่มประสิทธิภาพการทำงานของมอเตอร์และช่วยประหยัดการใช้พลังงานไฟฟ้า

ข้อดีของการใช้ VSD

1. สามารถปรับความเร็วรอบของมอเตอร์ได้ ทำให้ได้ความเร็วรอบที่เหมาะสมตามความต้องการของงานในแต่ละลักษณะ
2. สามารถควบคุมแบบ Closed Loop Control เพื่อให้ระบบมีเสถียรภาพคงที่ตลอดเวลา
3. ช่วยลดการสึกหรอของเครื่องจักรและป้องกันการสูญเสียของมอเตอร์และปั๊มน้ำ
4. ลดการกระชากไฟฟ้าตอนเริ่มต้นทำให้ลดค่าความต้องการพลังไฟฟ้าโดยเฉพาะมอเตอร์ที่มีขนาดใหญ่
5. ประหยัดพลังงานโดยใช้พลังงานตามความจำเป็นของ Load



VSD

กปภ. ได้นำ VSD มาใช้ในการปรับความเร็วรอบของเครื่องสูบน้ำที่เชื่อมมอเตอร์ไฟฟ้าเป็นเครื่องต้นกำลังเพื่อควบคุมการสูบน้ำให้ได้ตามความต้องการ โดยสามารถตั้งค่าได้หลายรูปแบบ อาทิ Peak หรือ Off-Peak เพื่อควบคุมการจ่ายน้ำให้เหมาะสมและสามารถลดน้ำสูญเสียในระบบจำหน่ายอีกด้วย

การใช้มอเตอร์ประสิทธิภาพสูงร่วมกับเครื่องสูบน้ำในสถานีผลิต-จ่ายน้ำ

มอเตอร์ประสิทธิภาพสูงเป็นมอเตอร์อินดักชันชนิดโรเตอร์กรงกระรอก ออกแบบและประกอบโครงสร้างมอเตอร์เป็นพิเศษโดยทั่วไปมอเตอร์ประสิทธิภาพสูงขนาดเล็กกว่า 5.5 กิโลวัตต์ จะมีประสิทธิภาพมากกว่ามอเตอร์แบบธรรมดาประมาณ 4 - 7% มอเตอร์ประสิทธิภาพสูงขนาดใหญ่จะมีประสิทธิภาพมากกว่ามอเตอร์ธรรมดาประมาณ 2 - 4%

ข้อดีของการใช้มอเตอร์ประสิทธิภาพสูง

1. ลดค่าใช้จ่ายด้านพลังงาน
2. เครื่องเดินเรียบกว่าและมีอุณหภูมิต่ำกว่า
3. มีอายุการใช้งานนานและการบำรุงรักษาต่ำ
4. สามารถใช้กับอุปกรณ์ควบคุมความเร็วรอบมอเตอร์ (VSD) ได้



มอเตอร์ประสิทธิภาพสูง

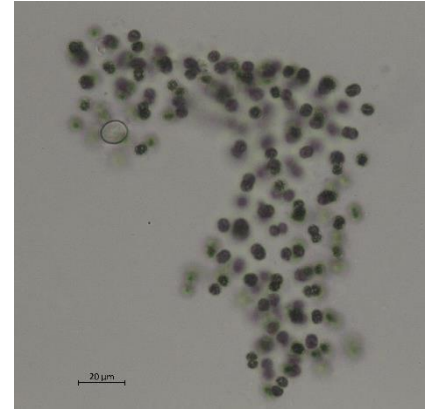
กปภ. ได้มีการนำมอเตอร์ประสิทธิภาพสูงมาใช้งานร่วมกับเครื่องสูบน้ำในสถานีผลิต-จ่ายน้ำของ กปภ. ที่มีการเดินเครื่องเป็นเวลานาน ทำให้เห็นผลการประหยัดพลังงานไฟฟ้าได้ชัดเจน และจะประหยัดพลังงานมากขึ้นเมื่อใช้งานร่วมกับ VSD

ความรู้เพิ่มเติม

“สาหร่ายที่สร้างสารพิษต่างๆ ที่พบได้ในแหล่งน้ำ”

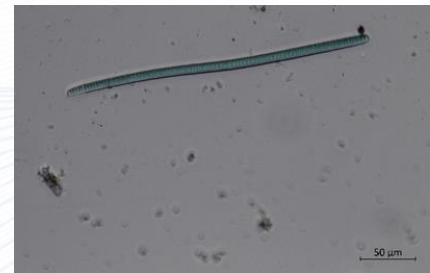
Microcystis sp.

Microcystis sp. เป็นสาหร่ายสกุลที่ทำให้เกิดการบลูมของน้ำ โดยเฉพาะแหล่งน้ำที่มีธาตุอาหารสูง (eutrophic water) เป็นสาหร่ายที่ผลิตท็อกซินที่เรียกว่า ไมโครซิสติน (microcystin) ซึ่งเป็นอันตรายต่อตับ ซึ่งองค์การอนามัยโลก (WHO) กำหนดค่ามาตรฐานปริมาณสารพิษไมโครซิสตินชนิด LR ในน้ำดื่มไม่ควรเกิน 1 ไมโครกรัมต่อลิตร



Oscillatoria sp.

Oscillatoria sp. เป็นสาหร่ายที่พบทุกแหล่งน้ำ และพื้นที่ที่มีความชื้น เป็นสาหร่ายที่สร้างสารพิษที่เรียกว่า anatoxin-a ซึ่งเป็นอันตรายต่อระบบประสาท และ microcystin ซึ่งเป็นอันตรายต่อตับ



Cylindrospermopsis sp.

Cylindrospermopsis sp. เป็นสาหร่ายที่พบได้ในแหล่งน้ำนิ่ง และน้ำไหลเอื่อยพบได้ในเขตร้อน สร้างสารพิษชื่อ ไชลินโดรสเปอร์มอพซิน (cylindrospermopsin) ซึ่งมีผลต่อตับ และเนื้อเยื่อต่างๆ



Radon (เรดอน)

เรดอน (Rn-222) เป็นก๊าซกัมมันตรังสีที่ไม่มีสี ไม่มีกลิ่นและไม่สามารถรับรู้ได้ด้วยประสาทสัมผัสใดๆ ของมนุษย์ เกิดขึ้นตามธรรมชาติจากการสลายตัวของยูเรเนียมในดิน มนุษย์ เรดอนสลายตัวให้อนุภาคแอลฟาและรังสีแกมมา ดังนั้นการรับรังสีจากก๊าซเรดอนโดยการหายใจและการดื่มสามารถเพิ่มความเสี่ยงในการเกิดมะเร็งปอดและกระเพาะอาหารได้ โดยในประเทศสหรัฐอเมริกาที่มียูเรเนียมในดินสูง ก๊าซเรดอนเป็นสาเหตุที่ทำให้เกิดมะเร็งปอด เป็นอันดับสองรองจากการสูบบุหรี่ เรดอนสามารถสะสมภายในอาคารโดยการซึมผ่านจากพื้นดินเข้ามาทางรอยร้าวของพื้นหรือผนังอาคาร และผ่านการใช้น้ำใต้ดินที่ต่อเข้ามาใช้ภายในอาคาร รวมถึงวัสดุก่อสร้างที่เป็นส่วนประกอบของบ้านก็อาจมีส่วนผสมของยูเรเนียมที่สลายตัวให้เรดอนด้วย

อย่างไรก็ตามในประเทศไทยที่มียูเรเนียมในดินต่ำ โดยเฉพาะในพื้นที่โล่งแจ้ง และภายในบ้านที่มีการระบายอากาศที่ดี เรดอนจะไม่มีสะสม และภายในบ้านที่มีการระบายอากาศที่ดี เรดอนจะไม่มีสะสมและไม่เป็นปัญหาต่อสุขภาพแต่อย่างใด

ข้อมูลติดต่อ

การประสานส่วนภูมิภาคสาขาฉะเชิงเทรา
ที่อยู่ 6 ม.12 ต.บึงคำพร้อย อ.ลำลูกกา
จ.ปทุมธานี 12150
เบอร์โทร 02-5772505 ต่อ 15
อีเมล 5541040@pwa.co.th

PWA Contact Center: โทร 1662
LINE Official: @PWAThailand
PWA Mobile Application: PWA1662
Website: www.pwa.co.th
Facebook: provincialwaterworksauthority