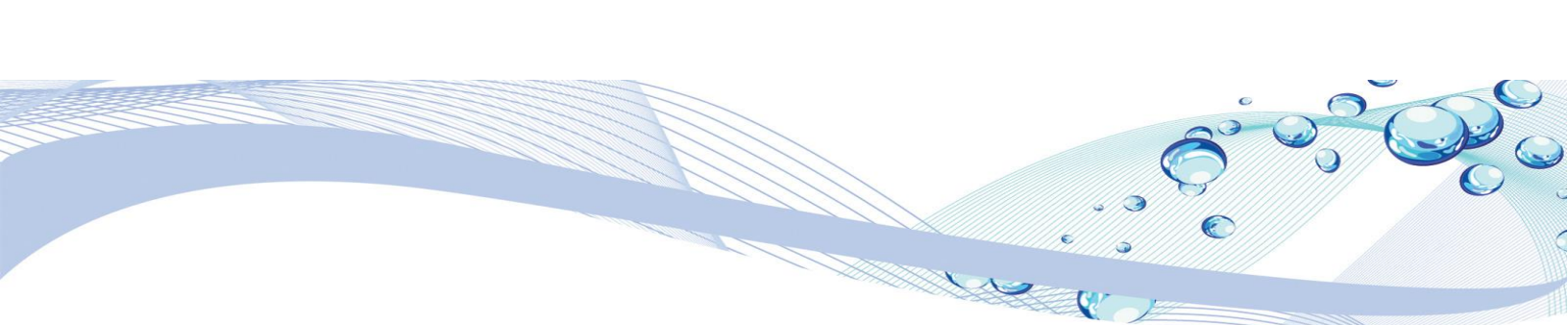




รายงานความเชื่อมั่นคุณภาพ น้ำประปาประจำปี 2565

การประปาส่วนภูมิภาคสาขาบ้านนา





รายงานฉบับนี้ได้จัดทำขึ้นเพื่อเผยแพร่ข้อมูลคุณภาพน้ำในปีงบประมาณ 2565 (ตุลาคม 2564 ถึง กันยายน 2565) ของ กปภ. สาขาบ้านนา ให้แก่ผู้บริโภค โดยประกอบด้วยข้อมูล แหล่งน้ำดิบ รายงานคุณภาพน้ำ การเฝ้าระวังสิ่งปนเปื้อน และความรู้เพิ่มเติมที่จำเป็น ทั้งนี้การประสานส่วนภูมิภาคมุ่งมั่นที่จะพัฒนาการให้บริการตามหลักสากลและบริหารจัดการน้ำประปาอย่างต่อเนื่อง โดยมีการเฝ้าระวังคุณภาพน้ำตลอด 24 ชั่วโมง และจัดให้มีกระบวนการควบคุมคุณภาพน้ำ ตั้งแต่แหล่งน้ำที่เป็นวัตถุดิบในการผลิต กระบวนการผลิตน้ำประปาไปจนถึงบ้านผู้ใช้น้ำ เพื่อส่งมอบน้ำประปาที่มีคุณภาพตามมาตรฐานคุณภาพน้ำประปาของ กปภ. ตามคำแนะนำขององค์การอนามัยโลก (World Health Organization: WHO) ซึ่งปีงบประมาณ 2565 ได้มีการเก็บตัวอย่างน้ำและทดสอบในห้องปฏิบัติการที่ได้รับการรับรอง ISO/IEC 17025 ทั้งคุณลักษณะทางด้านกายภาพ เคมี จุลชีววิทยา สารเป็นพิษ และอื่นๆ เป็นจำนวนทั้งสิ้น 12 ตัวอย่าง ทั้งนี้ ผลทดสอบคุณภาพน้ำประปาทั้งหมดในปี 2565 ผ่านเกณฑ์มาตรฐาน ซึ่งเป็นไปตามมาตรฐานคุณภาพน้ำประปาของ กปภ. เหมาะแก่การอุปโภคและบริโภคได้อย่างปลอดภัยต่อสุขภาพ



เมื่อวันที่ 10 สิงหาคม 2565 กปภ.สาขาบ้านนา นำโดย นายสุภรณ์ เฉลียวบุญ ผู้จัดการการประปาส่วนภูมิภาค สาขาบ้านนา พร้อมด้วยหัวหน้างาน และพนักงานในสังกัด ลงพื้นที่จัดกิจกรรม ทัดไถ่องค์ราชัน พระกัมปโลง บริเวณพื้นที่ ตำบลทองหลาง โดยร่วมมือกับเจ้าหน้าที่ อบต.ทองหลาง ชุดลอกปากคลอง 29 และนำน้ำดื่มสนับสนุนกับเจ้าหน้าที่ผู้ปฏิบัติงาน



เมื่อวันที่ 21 กันยายน 2565 กปภ.สาขาบ้านนา นำโดย นายสุภรณ์ เฉลียวบุญ ผู้จัดการการประปาส่วนภูมิภาค สาขาบ้านนา พร้อมด้วยหัวหน้างาน และพนักงานในสังกัด ลงพื้นที่จัดกิจกรรม จิตอาสาบำเพ็ญประโยชน์ วัดทองหลาง โดยช่วยกันทำความสะอาดลานวัด และร่วมกันบริจาคเงินเพื่อทำบุญค่าน้ำค่าไฟแต่ท่านเจ้าอาวาส

โครงการ

สร้างความมั่นใจด้านคุณภาพน้ำแก่ผู้บริโภค และความรับผิดชอบต่อสังคม



แหล่งน้ำดิบ

สถานีผลิตน้ำ แม่ข่ายบ้านนา

โรงสูบน้ำแรงต่ำ (ทองหลาง) มีแหล่งน้ำดิบคือคลองส่งน้ำชลประทาน 29 ประสบปัญหาในเรื่องคุณภาพน้ำดิบ ที่ไม่สามารถควบคุมได้อยู่ 2 ระยะ คือ

- ระยะที่ 1 ในช่วงฤดูเก็บเกี่ยวพืชผล (ช่วงเดือนมิถุนายนถึงพฤศจิกายน) จะมีการปล่อยน้ำเสียลงคลองส่งน้ำฯ ทำให้น้ำมีกลิ่นของวัชพืชเน่าเสีย

- ระยะที่ 2 ในช่วงฤดูแล้ง น้ำจะมีปริมาณน้อย และจะคงสภาพเป็นระยะเวลานาน

จึงมีความจำเป็นต้องขอรับน้ำสะอาด (กรองแล้ว) จาก กปภ.สาขานครนายก และ กปภ.สาขาหนองแค มาช่วยเพื่อแก้ปัญหาให้มีน้ำจำหน่ายแก่ผู้ใช้น้ำให้เพียงพอกับความต้องการใช้น้ำในช่วงเวลาดังกล่าว และเพื่อมิให้ผู้ใช้น้ำได้รับความเดือดร้อนในช่วงฤดูแล้ง

สถานีผลิตน้ำ หน่วยบริการองค์กรฯ

ใช้แหล่งน้ำดิบในการผลิตน้ำประปา 2 แหล่งด้วยกัน คือ

1. แม่น้ำนครนายก โรงสูบน้ำแรงต่ำองค์กรฯ (ศาลเจ้าพ่อองค์กรฯ)

- ในช่วงฤดูแล้งแหล่งน้ำดิบ (แม่น้ำนครนายก) จะมีน้ำทะเลหนุน (น้ำเค็ม) ช่วงเดือนกุมภาพันธ์ถึงกรกฎาคม ทำให้คุณภาพน้ำดิบไม่สามารถนำมาผลิตน้ำประปาได้ เนื่องจากมีความเค็มสูง (ค่าคลอไรด์เกินกว่าค่ามาตรฐานที่ กปภ. กำหนด 250 mg/L) และเป็นน้ำกร่อย และมีความขุ่นสูงเกินมาตรฐานที่จะนำมาผลิตเป็นน้ำประปา ที่ผ่านมาบางครั้งต้องใช้น้ำจากแรงสูงบ้านนา (แม่ข่าย) เพื่อทำการส่งน้ำช่วยเหลือในระยะเวลา 5 – 6 เดือน ในช่วงดังกล่าว (ทำการสูบน้ำดิบเพื่อผลิตน้ำประปาได้ช่วงเดือนตุลาคมถึงกุมภาพันธ์)

2. คลองส่งน้ำชลประทาน 29 โรงสูบน้ำแรงต่ำอุโมงค์ จะประสบปัญหาในเรื่องคุณภาพน้ำดิบ ที่ไม่สามารถควบคุมได้อยู่ 2 ระยะ คือ

- ระยะที่ 1 ในช่วงฤดูเก็บเกี่ยวพืชผล (ช่วงเดือนมิถุนายนถึงพฤศจิกายน) จะมีการปล่อยน้ำเสียลงคลองส่งน้ำฯ ทำให้น้ำมีกลิ่นของวัชพืชเน่าเสีย

- ระยะที่ 2 ในช่วงฤดูแล้ง น้ำจะมีปริมาณน้อย และจะคงสภาพเป็นระยะเวลานาน

จึงมีความจำเป็นต้องขอรับน้ำสะอาด (กรองแล้ว) จาก กปภ.สาขาธัญบุรี และ แม่ข่ายบ้านนาบางส่วน มาช่วยเพื่อแก้ปัญหาให้มีน้ำจำหน่ายแก่ผู้ใช้น้ำให้เพียงพอกับความต้องการใช้น้ำในช่วงเวลาดังกล่าว และเพื่อมิให้ผู้ใช้น้ำได้รับความเดือดร้อนในช่วงฤดูแล้ง



รายงานคุณภาพน้ำประปา สถานีผลิตน้ำแม่ข่ายบ้านนา

รายการ	หน่วย	เกณฑ์ กปก.	ผลทดสอบคุณภาพน้ำ			แหล่งที่มา
			ค่าต่ำสุด	ค่าสูงสุด	ผลการประเมิน	
คุณลักษณะทางกายภาพ						
ความขุ่น	NTU	4	0.51	1.6	✓	เป็นไปตามธรรมชาติ น้ำเสียจากเกษตรกรรม และอุตสาหกรรม
ความเป็นกรด-ด่าง	-	6.5-8.5	6.74	7.29	✓	เป็นไปตามธรรมชาติ น้ำเสียจากเกษตรกรรม และอุตสาหกรรม
คุณลักษณะทางเคมี						
เหล็ก	mg/L	0.3	ND	0.08	✓	พบในสิ่งแวดล้อมตามธรรมชาติ การฟุ้งกระจายระบบท่อและสุขภัณฑ์
แมงกานีส	mg/L	0.3	ND	0.18	✓	พบในสิ่งแวดล้อมตามธรรมชาติ
ทองแดง	mg/L	2.0	ND	0.04	✓	การฟุ้งกระจายของแร่ ระบบท่อและสุขภัณฑ์
สังกะสี	mg/L	3.0	ND	0.03	✓	พบในสิ่งแวดล้อมตามธรรมชาติ การฟุ้งกระจายระบบท่อและสุขภัณฑ์
ซัลเฟต	mg/L	250	5.3	16	✓	พบในสิ่งแวดล้อมตามธรรมชาติ
คุณลักษณะทางจุลชีววิทยา						
โคลิฟอร์มแบคทีเรียทั้งหมด	ต่อ 100 mL	ไม่พบ	ไม่พบ	ไม่พบ	✓	พบในสิ่งแวดล้อมตามธรรมชาติ ของเสียจากมนุษย์และสัตว์
อีโคไล	ต่อ 100 mL	ไม่พบ	ไม่พบ	ไม่พบ	✓	พบในสิ่งแวดล้อมตามธรรมชาติ ของเสียจากมนุษย์และสัตว์
สารเป็นพิษ						
ปรอท	mg/L	0.001	ND	ND	✓	การฟุ้งกระจายของแร่ น้ำเสียจากเกษตรกรรม และอุตสาหกรรม
ตะกั่ว	mg/L	0.01	ND	ND	✓	การฟุ้งกระจายของแร่ การกัดกร่อนระบบท่อและสุขภัณฑ์
สารหนู	mg/L	0.01	0.0007	0.0007	✓	การฟุ้งกระจายของแร่ น้ำเสียจากเกษตรกรรม และอุตสาหกรรม
ซีลีเนียม	mg/L	0.01	0.0001	0.0001	✓	การฟุ้งกระจายของแร่ ของเสียจากโรงกลั่นน้ำมัน และเหมืองแร่
โครเมียม	mg/L	0.05	0.0001	0.0001	✓	การฟุ้งกระจายของแร่ อุตสาหกรรมเหล็กและเยื่อกระดาษ
แคดเมียม	mg/L	0.003	ND	ND	✓	การฟุ้งกระจายของแร่ น้ำเสียจากอุตสาหกรรมโลหะ แบตเตอรี่และสี
แบเรียม	mg/L	0.7	0.0224	0.0224	✓	การฟุ้งกระจายของแร่ น้ำเสียจากอุตสาหกรรมโลหะ
โซดาไนต์	mg/L	0.07	<0.001	<0.001	✓	น้ำเสียจากอุตสาหกรรมโลหะ พลาสติก และปุ๋ย
สารเคมีที่ใช้ป้องกันและกำจัดศัตรูพืช						
อัลดรินและดีลดริน	µg/L	0.03	0.013	0.013	✓	การใช้สารกำจัดศัตรูพืชในการทำเกษตรกรรม
คลอเดน	µg/L	0.2	<0.002	<0.002	✓	การใช้สารกำจัดศัตรูพืชในการทำเกษตรกรรม
ดีดีที	µg/L	1	<0.002	<0.002	✓	การใช้สารกำจัดศัตรูพืชในการทำเกษตรกรรม
เฮปตาคลอร์และเฮปตาคลอร์อีพอกไซด์	µg/L	0.03	0.009	0.009	✓	การใช้สารกำจัดศัตรูพืชในการทำเกษตรกรรม
เฮกซะคลอโรเบนซีน	µg/L	1	<0.002	<0.002	✓	การใช้สารกำจัดศัตรูพืชในการทำเกษตรกรรม
ลินเดน	µg/L	2	<0.002	<0.002	✓	การใช้สารกำจัดศัตรูพืชในการทำเกษตรกรรม
เมทอกซิลคลอร์	µg/L	20	<0.002	<0.002	✓	การใช้สารกำจัดศัตรูพืชในการทำเกษตรกรรม
ไตรฮาโลมีเทน						
คลอโรฟอร์ม	µg/L	300	52	52	✓	ผลพลอยได้จากการใช้คลอรีนกำจัดเชื้อโรค
โบรมोไดคลอโรมีเทน	µg/L	60	8.7	8.7	✓	ผลพลอยได้จากการใช้คลอรีนกำจัดเชื้อโรค
ไดโบรมอคลอโรมีเทน	µg/L	100	0.30	0.30	✓	ผลพลอยได้จากการใช้คลอรีนกำจัดเชื้อโรค
โบรมอฟอร์ม	µg/L	100	<0.05	<0.05	✓	ผลพลอยได้จากการใช้คลอรีนกำจัดเชื้อโรค
ผลรวมอัตราส่วนไตรฮาโลมีเทน	-	≤ 1	0.32	0.32	✓	ผลพลอยได้จากการใช้คลอรีนกำจัดเชื้อโรค

หมายเหตุ: ✓ คือผ่านเกณฑ์ ✗ คือไม่ผ่านเกณฑ์

ความรู้เพิ่มเติม

คำนิยาม

NTU : หน่วยวัดค่าความขุ่น

mg : หน่วยมิลลิกรัม

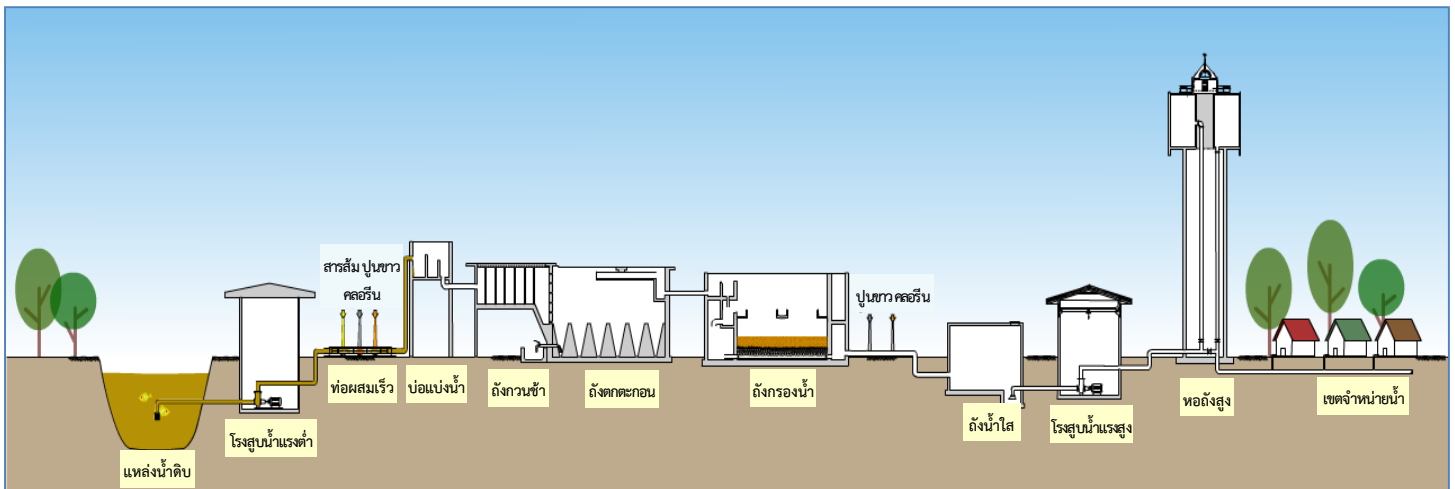
μg : หน่วยไมโครกรัม

L : หน่วยลิตร

mL : หน่วยมิลลิลิตร

ND (Not Detected) หมายถึง ตรวจแล้วไม่พบค่า

“กระบวนการผลิตน้ำประปา”



“การอนุรักษ์พลังงาน”

การใช้พลังงานหมุนเวียน

พลังงานหมุนเวียน (Renewable Energy) เป็นแหล่งพลังงานตามธรรมชาติและสามารถนำกลับมาใช้ใหม่ได้ ได้แก่ พลังงานแสงอาทิตย์ พลังงานลม พลังงานน้ำ พลังงานชีวมวล เป็นต้น ซึ่งพลังงานหมุนเวียนที่กำลังได้รับความนิยมเป็นอย่างมาก คือการผลิตไฟฟ้าจากพลังงานแสงอาทิตย์ (Solar Cell) เนื่องจากเป็นพลังงานที่สามารถนำมาใช้ได้อย่างรวดเร็วและอายุการใช้งานยาวนาน ทั้งยังช่วยลดปัญหามลพิษอีกทางหนึ่งด้วย

ข้อดีของการใช้พลังงานหมุนเวียน

1. สามารถประหยัดค่าไฟฟ้าได้
2. ติดตั้งพร้อมใช้งานได้อย่างรวดเร็ว
2. มีอายุการใช้งานที่ยาวนาน
3. ช่วยลดการขาดแคลนพลังงานของประเทศ



Solar Cell

ในส่วนของ กปภ. การใช้พลังงานหมุนเวียน โดยเฉพาะอย่างยิ่งการติดตั้ง Solar Cell จะอยู่ในส่วนของสถานีผลิต-จ่ายน้ำ ที่ต้องใช้พลังงานไฟฟ้าเป็นจำนวนมากและใช้งานตลอดทั้งวัน จะเห็นผลการประหยัดพลังงานไฟฟ้าได้ชัดเจน นอกจากนี้ยังสามารถติดตั้งใช้งานในอาคารสำนักงานต่างๆได้ด้วย

การใช้เครื่องใช้ไฟฟ้าประหยัดพลังงาน

เครื่องใช้ไฟฟ้าประหยัดพลังงาน เป็นอุปกรณ์ไฟฟ้าที่ใช้กระแสไฟฟ้าน้อย หรือเป็นอุปกรณ์ที่มีประสิทธิภาพสูง ถ้าเป็นเครื่องปรับอากาศ ก็หมายถึงเครื่องปรับอากาศที่ทำความเย็นได้มากโดยใช้พลังงานไฟฟ้าน้อย เช่น เครื่องปรับอากาศเบอร์ 5 หรือแบบ Inverter ถ้าเป็นไฟฟ้าระบบแสงสว่าง หมายถึงคุณภาพของหลอดไฟที่สามารถให้แสงสว่างได้มาก โดยใช้พลังงานไฟฟ้าน้อย เช่น หลอด LED

ข้อดีของการใช้เครื่องใช้ไฟฟ้าประหยัดพลังงาน

1. สามารถประหยัดค่าไฟฟ้าลงได้ เนื่องจากตัวอุปกรณ์ใช้กระแสไฟฟ้าน้อยกว่าอุปกรณ์ไฟฟ้าแบบเดิม
2. ใช้อุปกรณ์ได้เหมาะสมกับลักษณะอาคาร โดยไม่ต้องสิ้นเปลืองพลังงานในส่วนที่ไม่จำเป็น
3. เป็นประโยชน์โดยรวมต่อการใช้พลังงานของประเทศชาติ



หลอด LED

ในส่วนของ กปภ. เครื่องใช้ไฟฟ้าประหยัดพลังงาน มักจะอยู่ในส่วนของอาคารสำนักงาน กปภ.สาขา และสำนักงาน กปภ.เขต โดยมักจะเปิดใช้งานตลอดทั้งวันในวันเปิดทำการ จะเห็นผลการประหยัดพลังงานไฟฟ้าได้ชัดเจน และจะประหยัดพลังงานมากขึ้นเมื่อมีการบริหารจัดการเปิด-ปิด ที่เหมาะสม

ความรู้เพิ่มเติม

“การอนุรักษ์พลังงาน”

การใช้อุปกรณ์ควบคุมความเร็วรอบมอเตอร์ (Variable Speed Drive : VSD)

VSD เป็นอุปกรณ์ควบคุมความเร็วรอบมอเตอร์ไฟฟ้าให้เหมาะสมกับสถานะของโหลดเพื่อเพิ่มประสิทธิภาพการทำงานของมอเตอร์และช่วยประหยัดการใช้พลังงานไฟฟ้า

ข้อดีของการใช้ VSD

1. สามารถปรับความเร็วรอบของมอเตอร์ได้ ทำให้ได้ความเร็วรอบที่เหมาะสมตามความต้องการของงานในแต่ละลักษณะ
2. สามารถควบคุมแบบ Closed Loop Control เพื่อให้ระบบมีเสถียรภาพคงที่ตลอดเวลา
3. ช่วยลดการสึกหรอของเครื่องจักรและป้องกันการสูญเสียของมอเตอร์และปั๊มน้ำ
4. ลดการกระชากไฟฟ้าตอนเริ่มต้นทำให้ลดค่าความต้องการพลังไฟฟ้าโดยเฉพาะมอเตอร์ที่มีขนาดใหญ่
5. ประหยัดพลังงานโดยใช้พลังงานตามความจำเป็นของ Load



VSD

กปภ. ได้นำ VSD มาใช้ในการปรับความเร็วรอบของเครื่องสูบน้ำที่ใช้มอเตอร์ไฟฟ้าเป็นเครื่องต้นกำลัง เพื่อควบคุมการสูบน้ำให้ได้ตามความต้องการ โดยสามารถตั้งค่าได้หลายรูปแบบ อาทิ Peak หรือ Off-Peak เพื่อควบคุมการจ่ายน้ำให้เหมาะสมและสามารถลดน้ำสูญเสียในระบบจำหน่ายอีกด้วย

การใช้มอเตอร์ประสิทธิภาพสูงร่วมกับเครื่องสูบน้ำในสถานีผลิต-จ่ายน้ำ

มอเตอร์ประสิทธิภาพสูงเป็นมอเตอร์อินดักชันชนิดโรเตอร์กรงกระรอก ออกแบบและประกอบโครงสร้างมอเตอร์เป็นพิเศษ โดยทั่วไปมอเตอร์ประสิทธิภาพสูงขนาดเล็กกว่า 5.5 กิโลวัตต์ จะมีประสิทธิภาพมากกว่ามอเตอร์แบบธรรมดาประมาณ 4 - 7% มอเตอร์ประสิทธิภาพสูงขนาดใหญ่จะมีประสิทธิภาพมากกว่ามอเตอร์ธรรมดาประมาณ 2 - 4%

ข้อดีของการใช้มอเตอร์ประสิทธิภาพสูง

1. ลดค่าใช้จ่ายด้านพลังงาน
2. เครื่องเดินเรียบกว่าและมีอุณหภูมิต่ำกว่า
3. มีอายุการใช้งานนานและการบำรุงรักษาต่ำ
4. สามารถใช้กับอุปกรณ์ควบคุมความเร็วรอบมอเตอร์ (VSD) ได้



มอเตอร์ประสิทธิภาพสูง

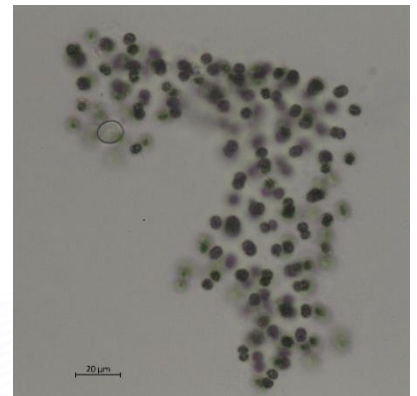
กปภ. ได้มีการนำมอเตอร์ประสิทธิภาพสูงมาใช้งานร่วมกับเครื่องสูบน้ำในสถานีผลิต-จ่ายน้ำของ กปภ. ที่มีการเดินเครื่องเป็นเวลานาน ทำให้เห็นผลการประหยัดพลังงานไฟฟ้าได้ชัดเจน และจะประหยัดพลังงานมากขึ้นเมื่อใช้งานร่วมกับ VSD

ความรู้เพิ่มเติม

“สาหร่ายที่สร้างสารพิษต่างๆ ที่พบได้ในแหล่งน้ำ”

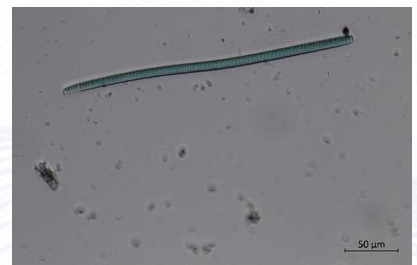
Microcystis sp.

Microcystis sp. เป็นสาหร่ายสกุลที่ทำให้เกิดการบลูมของน้ำ โดยเฉพาะแหล่งน้ำที่มีธาตุอาหารสูง (eutrophic water) เป็นสาหร่ายที่ผลิตทีออกซินที่เรียกว่า ไมโครซิสทิน (microcystin) ซึ่งเป็นอันตรายต่อดับ ซึ่งองค์การอนามัยโลก (WHO) กำหนดค่ามาตรฐานปริมาณสารพิษไมโครซิสทินชนิด LR ในน้ำดื่มไม่ควรเกิน 1 ไมโครกรัมต่อลิตร



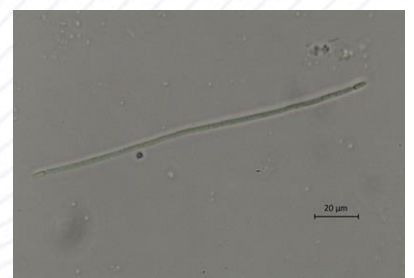
Oscillatoria sp.

Oscillatoria sp. เป็นสาหร่ายที่พบทุกแหล่งน้ำ และพื้นที่ที่มีความชื้น เป็นสาหร่ายที่สร้างสารพิษที่เรียกว่า anatoxin-a ซึ่งเป็นอันตรายต่อระบบประสาท และ microcystin ซึ่งเป็นอันตรายต่อดับ



Cylindrospermopsis sp.

Cylindrospermopsis sp. เป็นสาหร่ายที่พบได้ในแหล่งน้ำนิ่ง และน้ำไหลเอื่อย พบได้ในเขตร้อน สร้างสารพิษชื่อ ไสลินโดรสเปอร์มอพซิน (cylindrospermopsin) ซึ่งมีผลต่อดับ และเนื้อเยื่อต่างๆ



Radon (เรดอน)

เรดอน (Rn-222) เป็นก๊าซกัมมันตรังสีที่ไม่มีสี ไม่มีกลิ่นและไม่สามารถรับรู้ได้ด้วยประสาทสัมผัสใดๆ ของมนุษย์ เกิดขึ้นตามธรรมชาติจากการสลายตัวของยูเรเนียมในดิน มนุษย์ เรดอนสลายตัวให้อนุภาคแอลฟาและรังสีแกมมา ดังนั้นการรับรังสีจากก๊าซเรดอนโดยการหายใจและการดื่มสามารถเพิ่มความเสี่ยงในการเกิดมะเร็งปอดและกระเพาะอาหารได้ โดยในประเทศสหรัฐอเมริกาที่มียูเรเนียมในดินสูง ก๊าซเรดอนเป็นสาเหตุที่ทำให้เกิดมะเร็งปอด เป็นอันดับสองรองจากการสูบบุหรี่ เรดอนสามารถสะสมภายในอาคารโดยการซึมผ่านจากพื้นดินเข้ามาทางรอยร้าวของพื้นหรือผนังอาคาร และผ่านการใช้น้ำใต้ดินที่ต่อเข้ามาใช้ภายในอาคาร รวมถึงวัสดุก่อสร้างที่เป็นส่วนประกอบของบ้านก็อาจมีส่วนผสมของยูเรเนียมที่สลายตัวให้เรดอนด้วย

อย่างไรก็ตามในประเทศไทยที่มียูเรเนียมในดินต่ำ โดยเฉพาะในพื้นที่โล่งแจ้ง และภายในบ้านที่มีการระบายอากาศที่ดี เรดอนจะไม่มีผลกระทบ และภายในบ้านที่มีการระบายอากาศที่ดี เรดอนจะไม่มีผลกระทบและไม่เป็นปัญหาต่อสุขภาพแต่อย่างใด

ข้อมูลติดต่อ

การประสานงานภูมิภาคสาขาบ้านนา
53 หมู่ที่ 6 ต.บ้านนา อ.บ้านนา
จ.นครนายก 26110
โทร.037-381838

PWA Contact Center: โทร 1662

LINE Official: @PWAThailand

PWA Mobile Application: PWA1662

Website: www.pwa.co.th

Facebook: provincialwaterworksauthority