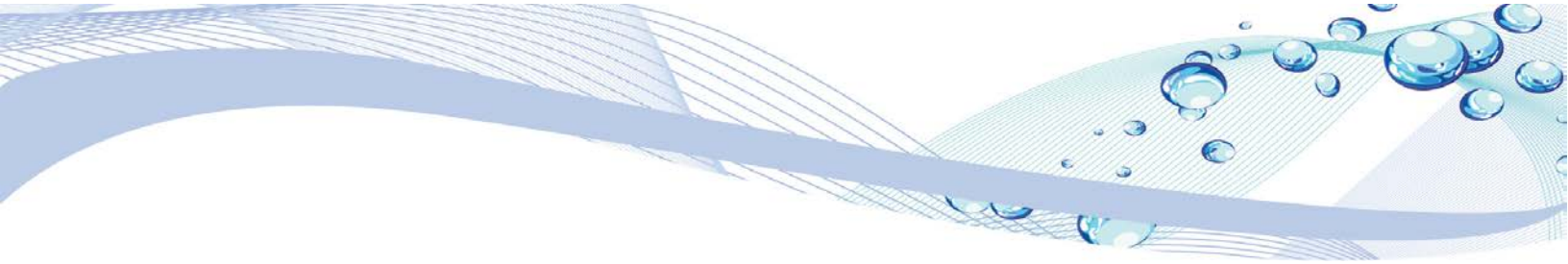




รายงานความเชื่อมั่นคุณภาพน้ำประปาประจำปี 2565

การประปาส่วนภูมิภาคสาขาปทุมธานี





รายงานฉบับนี้ได้จัดทำขึ้นเพื่อเผยแพร่ข้อมูลคุณภาพน้ำในปีงบประมาณ 2565 (ตุลาคม 2564 ถึง กันยายน 2565) ของ กปภ.สาขาปทุมธานี ให้แก่ผู้บริโภค โดยประกอบด้วยข้อมูล แหล่งน้ำดิบ รายงานคุณภาพน้ำ การเฝ้าระวังสิ่งปนเปื้อน และความรู้เพิ่มเติมที่จำเป็น ทั้งนี้การประปาส่วนภูมิภาคมุ่งมั่นที่จะพัฒนาการให้บริการตามหลักสากลและบริหารจัดการน้ำประปาอย่างต่อเนื่อง โดยมีการเฝ้าระวังคุณภาพน้ำตลอด 24 ชั่วโมง และจัดให้มีกระบวนการควบคุมคุณภาพน้ำตั้งแต่แหล่งน้ำที่เป็นวัตถุดิบในการผลิต กระบวนการผลิตน้ำประปาไปจนถึงบ้านผู้ใช้น้ำ เพื่อส่งมอบน้ำประปาที่มีคุณภาพตามมาตรฐานคุณภาพน้ำประปาของ กปภ. ตามคำแนะนำขององค์การอนามัยโลก (World Health Organization: WHO) ซึ่งปีงบประมาณ 2565 ได้มีการเก็บตัวอย่างน้ำและทดสอบในห้องปฏิบัติการที่ได้รับการรับรอง ISO/IEC 17025 ทั้งคุณลักษณะทางด้านกายภาพ เคมี จุลชีววิทยา สารเป็นพิษ และอื่นๆ เป็นจำนวนทั้งสิ้น 24 ตัวอย่าง ทั้งนี้ ผลทดสอบคุณภาพน้ำประปาทั้งหมดใน ปี 2565 ผ่านเกณฑ์มาตรฐาน ซึ่งเป็นไปตามมาตรฐานคุณภาพน้ำประปาของ กปภ. เหมาะแก่การอุปโภคและบริโภคได้อย่างปลอดภัยต่อสุขภาพ

1.โครงการน้ำประปาดื่มได้ – ตั้งแต่ปี 2543 ทาง กปภ. ได้ดำเนินการโครงการน้ำประปาดื่มได้โดย กปภ.สาขาปทุมธานีได้รับการรับรองให้เป็นพื้นที่น้ำประปาดื่มได้ ตั้งแต่ปี 2559 ทั้งนี้เพื่อให้เกิดประโยชน์สูงสุดแก่ประชาชน ประชาชนได้ บริโภคน้ำประปาที่มีคุณภาพดื่มได้ในราคาไม่แพง และยังเป็นทางเลือกที่ปลอดภัยจากการใช้ขวดพลาสติกที่ย่อยสลายยากอีกด้วย

2.โครงการ Water Safety plan (WSP) – ตั้งแต่ปี 2555 กปภ.ได้ดำเนินการโครงการ WSP ภายใต้ชื่อโครงการจัดการน้ำสะอาดซึ่งเป็นแนวทางเพื่อจัดการคุณภาพน้ำดื่มที่ปลอดภัยขององค์การอนามัยโลกโดยให้ความสำคัญในกระบวนการติดตามตรวจสอบขั้นตอนการผลิตน้ำประปาให้ได้มาตรฐานและมีความปลอดภัยอย่างต่อเนื่อง และกปภ.สาขาปทุมธานี ได้รับการประเมินให้เป็น กปภ. WSP กลุ่ม A คือมีประสิทธิภาพการดำเนินการ WSP ครบถ้วนตั้งแต่ปี 2555

3.โครงการ water is Life – เป็นโครงการเพื่อส่งเสริมความเชื่อมั่นคุณภาพน้ำประปาของกปภ. ประกอบด้วย 2 ระยะได้แก่ระยะที่ 1 ปี2561 ถึง 2564 ยืนยันกระบวนการผลิตน้ำประปาและตรวจสอบคุณภาพน้ำประปาโดยมีกรมอนามัยร่วมตรวจสอบอย่างเป็นระบบ และระยะที่ 2 ตั้งแต่ปี2562 แสดงความรับผิดชอบต่อสังคม โดยให้บริการตรวจสอบระบบประปาและคุณภาพน้ำประปาแก่องค์กรปกครองส่วนท้องถิ่นโดย กปภ สาขาปทุมธานีได้รับการรับรองมาตรฐานสถานผลิตน้ำ Wateris Life ตั้งแต่ปี 2560

4. **มาตรฐาน ISO9001** - กปภสาขาปทุมธานีได้รับการรับรองระบบบริหารคุณภาพ ISO 9001ด้านการผลิตน้ำประปา ซึ่งได้มีตรวจประเมินผลการดำเนินงานตามข้อกำหนด ขั้นตอนและวิธีการปฏิบัติงานให้เป็นไปตามเอกสารระบบบริหารงานคุณภาพเพื่อรักษามาตรฐานภายใต้ข้อกำหนด ตั้งแต่ปี 2561

5. **โครงการ 130ปี กระทรวงมหาดไทย กปภ.อาสาดูแลประปาเพื่อปวงชน** - กปภ สาขาปทุมธานีได้มีการออกพื้นที่ตรวจสอบและแก้ไขท่อแตกท่อรั่วภายในที่พักอาศัยผู้ใช้น้ำในพื้นที่การดูแลของ กปภ.สาขา

6. **โครงการปลูกต้นไม้ ลดใช้พลาสติก ลดโลกร้อน**- กปภ.สาขาปทุมธานีได้ทำการปลูกต้นไม้ในพื้นที่ กปภ.สาขาปทุมธานีเพื่อลดปัญหาโลกร้อน และรณรงค์ลดการใช้พลาสติกภายในสำนักงาน



แหล่งน้ำดิบ

- กปภ.สาขาปทุมธานีใช้น้ำดิบจากแม่น้ำเจ้าพระยาแหล่งน้ำ แบ่งออกเป็น 2 สถานีผลิตน้ำ ได้แก่

1. แม่น้ำเจ้าพระยาสูบน้ำจากสถานีสูบน้ำวัดไก่อทัยไปยังสถานีผลิตน้ำวัดชัยสิทธิवास
2. แม่น้ำเจ้าพระยาสูบน้ำจากสถานีสูบน้ำไม้ตราไปยังสถานีผลิตน้ำไม้ตรา

112/1 ม.3 ต.ไม้ตรา อ.บางไทร จ.พระนครศรีอยุธยา 13190



ความเสี่ยงจากการปนเปื้อนของแหล่งน้ำ

- น้ำทะเลหนุนสูง
 - ผลกระทบจากภัยแล้ง ทำให้ค่าดัชนีบี (พารามิเตอร์) สูงกว่าปกติ
1. ความเค็ม (Salinity)
 2. ปริมาณสารที่ละลายได้ทั้งหมด (Total Dissolved Solids)
 3. ความนำไฟฟ้า (Conductivity)

คำนิยาม

NTU : หน่วยวัดค่าความขุ่น

mg : หน่วยมิลลิกรัม

µg : หน่วยไมโครกรัม

L : หน่วยลิตร

mL : หน่วยมิลลิลิตร

รายงานคุณภาพน้ำประปา

สถานีผลิตน้ำวัดชัยสิทธิवास

รายการ	หน่วย	เกณฑ์ กปก.	ผลทดสอบคุณภาพน้ำ			แหล่งที่มา
			ค่าต่ำสุด	ค่าสูงสุด	ผลการประเมิน	
คุณลักษณะทางกายภาพ						
ความขุ่น	NTU	4	0.64	1.50	✓	เป็นไปตามธรรมชาติ น้ำเสียจากเกษตรกรรม และอุตสาหกรรม
ความเป็นกรด-ด่าง	-	6.5-8.5	7.30	7.87	✓	เป็นไปตามธรรมชาติ น้ำเสียจากเกษตรกรรม และอุตสาหกรรม
คุณลักษณะทางเคมี						
เหล็ก	mg/L	0.3	ND	0.03	✓	พบในสิ่งแวดล้อมตามธรรมชาติ การฟุ้งกระจายของตะกอนและสารอินทรีย์
แมงกานีส	mg/L	0.3	ND	0.04	✓	พบในสิ่งแวดล้อมตามธรรมชาติ
ทองแดง	mg/L	2.0	ND	0.05	✓	การฟุ้งกระจายของแร่ ระบุท่อและสุขภัณฑ์
สังกะสี	mg/L	3.0	ND	0.03	✓	พบในสิ่งแวดล้อมตามธรรมชาติ การฟุ้งกระจายของตะกอนและสารอินทรีย์
ซัลเฟต	mg/L	250	12	65	✓	พบในสิ่งแวดล้อมตามธรรมชาติ
คุณลักษณะทางจุลชีววิทยา						
โคลิฟอร์มแบคทีเรียทั้งหมด	ต่อ 100 mL	ไม่พบ	ไม่พบ	ไม่พบ	✓	พบในสิ่งแวดล้อมตามธรรมชาติ ของเสียจากมนุษย์และสัตว์
อีโคไล	ต่อ 100 mL	ไม่พบ	ไม่พบ	ไม่พบ	✓	พบในสิ่งแวดล้อมตามธรรมชาติ ของเสียจากมนุษย์และสัตว์
สารเป็นพิษ						
ปรอท	mg/L	0.001	ND	ND	✓	การฟุ้งกระจายของแร่ น้ำเสียจากเกษตรกรรม และอุตสาหกรรม
ตะกั่ว	mg/L	0.01	ND	0.001	✓	การฟุ้งกระจายของแร่ การกัดกร่อนระบบท่อและสุขภัณฑ์
สารหนู	mg/L	0.01	ND	0.0027	✓	การฟุ้งกระจายของแร่ น้ำเสียจากเกษตรกรรม และอุตสาหกรรม
ซีลีเนียม	mg/L	0.01	ND	0.0004	✓	การฟุ้งกระจายของแร่ ของเสียจากโรงกลั่นน้ำมัน และเหมืองแร่
โครเมียม	mg/L	0.05	ND	0.0004	✓	การฟุ้งกระจายของแร่ อุตสาหกรรมเหล็กและเยื่อกระดาษ
แคดเมียม	mg/L	0.003	ND	ND	✓	การฟุ้งกระจายของแร่ น้ำเสียจากอุตสาหกรรมโลหะ แบตเตอรี่และสี
แบเรียม	mg/L	0.7	ND	0.055	✓	การฟุ้งกระจายของแร่ น้ำเสียจากอุตสาหกรรมโลหะ
ไซยาไนด์	mg/L	0.07	ND	0.0022	✓	น้ำเสียจากอุตสาหกรรมโลหะ พลาสติก และปุ๋ย
สารเคมีที่ใช้ป้องกันและกำจัดศัตรูพืช						
อัลตรินและดีลตริน	µg/L	0.03	ND	<0.002	✓	การใช้สารกำจัดศัตรูพืชในการทำเกษตรกรรม
คลอเดน	µg/L	0.2	ND	<0.002	✓	การใช้สารกำจัดศัตรูพืชในการทำเกษตรกรรม
ดีดีที	µg/L	1	ND	0.024	✓	การใช้สารกำจัดศัตรูพืชในการทำเกษตรกรรม
เฮปตาคลอร์และเฮปตาคลอร์อีพอกไซด์	µg/L	0.03	ND	<0.002	✓	การใช้สารกำจัดศัตรูพืชในการทำเกษตรกรรม
เฮกซะคลอโรเบนซีน	µg/L	1	ND	<0.002	✓	การใช้สารกำจัดศัตรูพืชในการทำเกษตรกรรม
ลินเดน	µg/L	2	ND	<0.002	✓	การใช้สารกำจัดศัตรูพืชในการทำเกษตรกรรม
เมทอกซิกัล	µg/L	20	ND	<0.002	✓	การใช้สารกำจัดศัตรูพืชในการทำเกษตรกรรม
ไตรฮาโลมีเทน						
คลอโรฟอร์ม	µg/L	300	ND	66	✓	ผลพลอยได้จากการใช้คลอรีนกำจัดเชื้อโรค
โบรมोไดคลอโรมีเทน	µg/L	60	ND	26	✓	ผลพลอยได้จากการใช้คลอรีนกำจัดเชื้อโรค
ไดโบรมิไดคลอโรมีเทน	µg/L	100	ND	14	✓	ผลพลอยได้จากการใช้คลอรีนกำจัดเชื้อโรค
โบรมิฟอร์ม	µg/L	100	ND	0.26	✓	ผลพลอยได้จากการใช้คลอรีนกำจัดเชื้อโรค
ผลรวมอัตราส่วนไตรฮาโลมีเทน	-	≤ 1	ND	0.80	✓	ผลพลอยได้จากการใช้คลอรีนกำจัดเชื้อโรค

หมายเหตุ: ✓ คือผ่านเกณฑ์ ✗ คือไม่ผ่านเกณฑ์ ND คือตรวจแล้วไม่พบค่า

สถานีผลิตน้ำไม่ตรา

รายการ	หน่วย	เกณฑ์ กปภ.	ผลทดสอบคุณภาพน้ำ			แหล่งที่มา
			ค่าต่ำสุด	ค่าสูงสุด	ผลการประเมิน	
คุณลักษณะทางกายภาพ						
ความขุ่น	NTU	4	0.64	1.50	✓	เป็นไปตามธรรมชาติ น้ำเสียจากเกษตรกรรม และอุตสาหกรรม
ความเป็นกรด-ด่าง	-	6.5-8.5	7.30	7.87	✓	เป็นไปตามธรรมชาติ น้ำเสียจากเกษตรกรรม และอุตสาหกรรม
คุณลักษณะทางเคมี						
เหล็ก	mg/L	0.3	ND	0.03	✓	พบในสิ่งแวดล้อมตามธรรมชาติ การฟุ้งกระจายระบบท่อและสุขภัณฑ์
แมงกานีส	mg/L	0.3	ND	0.04	✓	พบในสิ่งแวดล้อมตามธรรมชาติ
ทองแดง	mg/L	2.0	ND	0.05	✓	การฟุ้งกระจายของแร่ ระบบท่อและสุขภัณฑ์
สังกะสี	mg/L	3.0	ND	0.03	✓	พบในสิ่งแวดล้อมตามธรรมชาติ การฟุ้งกระจายระบบท่อและสุขภัณฑ์
ซัลเฟต	mg/L	250	12	65	✓	พบในสิ่งแวดล้อมตามธรรมชาติ
คุณลักษณะทางจุลชีววิทยา						
โคลิฟอร์มแบคทีเรียทั้งหมด	ต่อ 100 mL	ไม่พบ	ไม่พบ	ไม่พบ	✓	พบในสิ่งแวดล้อมตามธรรมชาติ ของเสียจากมนุษย์และสัตว์
อีโคไล	ต่อ 100 mL	ไม่พบ	ไม่พบ	ไม่พบ	✓	พบในสิ่งแวดล้อมตามธรรมชาติ ของเสียจากมนุษย์และสัตว์
สารเป็นพิษ						
ปรอท	mg/L	0.001	ND	ND	✓	การฟุ้งกระจายของแร่ น้ำเสียจากเกษตรกรรม และอุตสาหกรรม
ตะกั่ว	mg/L	0.01	ND	ND	✓	การฟุ้งกระจายของแร่ การกัดกร่อนระบบท่อและสุขภัณฑ์
สารหนู	mg/L	0.01	ND	0.0026	✓	การฟุ้งกระจายของแร่ น้ำเสียจากเกษตรกรรม และอุตสาหกรรม
ซีลีเนียม	mg/L	0.01	ND	0.0003	✓	การฟุ้งกระจายของแร่ ของเสียจากโรงกลั่นน้ำมัน และเหมืองแร่
โครเมียม	mg/L	0.05	ND	0.0004	✓	การฟุ้งกระจายของแร่ อุตสาหกรรมเหล็กและเยื่อกระดาษ
แคดเมียม	mg/L	0.003	ND	ND	✓	การฟุ้งกระจายของแร่ น้ำเสียจากอุตสาหกรรมโลหะ แบตเตอรี่และสี
แบเรียม	mg/L	0.7	ND	0.0562	✓	การฟุ้งกระจายของแร่ น้ำเสียจากอุตสาหกรรมโลหะ
ไซยาไนด์	mg/L	0.07	ND	0.0019	✓	น้ำเสียจากอุตสาหกรรมโลหะ พลาสติก และปุ๋ย
สารเคมีที่ใช้ป้องกันและกำจัดศัตรูพืช						
อัลตรินและดิลทริน	µg/L	0.03	ND	0.002	✓	การใช้สารกำจัดศัตรูพืชในการทำเกษตรกรรม
คลอเดน	µg/L	0.2	ND	<0.002	✓	การใช้สารกำจัดศัตรูพืชในการทำเกษตรกรรม
ดีดีที	µg/L	1	ND	0.024	✓	การใช้สารกำจัดศัตรูพืชในการทำเกษตรกรรม
เฮปตาคลอร์และเฮปตาคลอร์อีพอกไซด์	µg/L	0.03	ND	<0.002	✓	การใช้สารกำจัดศัตรูพืชในการทำเกษตรกรรม
เฮกซะคลอโรเบนซีน	µg/L	1	ND	<0.002	✓	การใช้สารกำจัดศัตรูพืชในการทำเกษตรกรรม
ลินเดน	µg/L	2	ND	<0.002	✓	การใช้สารกำจัดศัตรูพืชในการทำเกษตรกรรม
เมททอกซิกัลลอร์	µg/L	20	ND	0.008	✓	การใช้สารกำจัดศัตรูพืชในการทำเกษตรกรรม
ไตรฮาโลมีเทน						
คลอโรฟอร์ม	µg/L	300	ND	66	✓	ผลพลอยได้จากการใช้คลอรีนกำจัดเชื้อโรค
โบรมोไดคลอโรมีเทน	µg/L	60	ND	26	✓	ผลพลอยได้จากการใช้คลอรีนกำจัดเชื้อโรค
ไดโบรมิคลอโรมีเทน	µg/L	100	ND	14	✓	ผลพลอยได้จากการใช้คลอรีนกำจัดเชื้อโรค
โบรมิฟอร์ม	µg/L	100	ND	0.26	✓	ผลพลอยได้จากการใช้คลอรีนกำจัดเชื้อโรค
ผลรวมอัตราส่วนไตรฮาโลมีเทน	-	≤ 1	ND	0.8	✓	ผลพลอยได้จากการใช้คลอรีนกำจัดเชื้อโรค

หมายเหตุ: ✓ คือผ่านเกณฑ์ ✗ คือไม่ผ่านเกณฑ์ ND คือตรวจแล้วไม่พบค่า

การเฝ้าระวังสิ่งปนเปื้อน (เชื้อโรคและสารเป็นพิษ)

คริปโตสปอริเดียม

คริปโตสปอริเดียม (*Cryptosporidium* spp.) เป็นโปรโตซัวชนิดหนึ่งที่มีทั้งหมด 13 สายพันธุ์ (Species) โดยมี 2 สายพันธุ์ที่สามารถก่อโรคติดต่อในมนุษย์ได้ คือ *Cryptosporidium hominis* และ *Cryptosporidium parvum* ซึ่งสามารถแพร่กระจายผ่านทาง Fecal-Oral Route จากการบริโภคอาหารหรือน้ำที่ปนเปื้อน Oocyst (ระยะติดต่อ) ของเชื้อโปรโตซัวดังกล่าวนี้เข้าไป ทำให้มีอาการท้องร่วงท้องเสีย คลื่นไส้ อาเจียน และมีไข้ ซึ่งโรคติดต่อที่มีสาเหตุมาจากเชื้อคริปโตสปอริเดียมมีชื่อเรียกเฉพาะว่า “โรค Cryptosporidiosis” สำหรับในกรณีของผู้ป่วยที่มีสุขภาพแข็งแรง อาการต่างๆ ดังกล่าวข้างต้นนี้สามารถหายได้เองภายใน 1 สัปดาห์ ยกเว้นในกรณีของผู้ป่วยที่มีภาวะภูมิคุ้มกันต่ำ (Immunocompromise) เช่น เด็กเล็ก ผู้สูงอายุ ผู้ที่ได้รับยากดภูมิคุ้มกัน ผู้ป่วยโรคภูมิคุ้มกันบกพร่อง เป็นต้น อาการของโรคจะมีความรุนแรงมากขึ้นจนอาจทำให้มีอันตรายถึงแก่ชีวิตได้

การควบคุมการแพร่กระจายของเชื้อคริปโตสปอริเดียมตามแนวทาง Water Safety Plans (WSPs) จะมุ่งเน้นที่การป้องกันไม่ให้เกิดการปนเปื้อนของเชื้อดังกล่าวลงสู่แหล่งน้ำดิบ การมีระบบผลิตน้ำประปาที่มีประสิทธิภาพ (เนื่องจากโปรโตซัวเป็นจุลินทรีย์ที่มีขนาดเซลล์ค่อนข้างใหญ่เส้นผ่านศูนย์กลาง 4-6 ไมโครเมตร ส่วนใหญ่ สามารถกำจัดออกได้ในขั้นตอนการกรอง) ตลอดจนการป้องกันไม่ให้เกิดการปนเปื้อนในระบบจ่ายน้ำ

สารเป็นพิษ

สารเคมีกำจัดศัตรูพืชในทางการเกษตรมีหลายประเภท เช่น สารเคมีกำจัดแมลง สารป้องกันกำจัดวัชพืช สารป้องกันกำจัดเชื้อรา เป็นต้น เกษตรกรส่วนใหญ่ใช้สารเคมีกำจัดศัตรูพืชอย่างแพร่หลายเพื่อเพิ่มผลผลิตทางการเกษตร ซึ่งสารเป็นพิษดังกล่าวอาจปนเปื้อนลงสู่แหล่งน้ำ และสามารถเข้าสู่ร่างกายได้หลายทาง ทั้งการสัมผัสทางผิวหนัง การสูดหายใจละอองที่ฟุ้งกระจายในอากาศ และการรับประทานอาหารและน้ำดื่มที่มีสารเคมีปนเปื้อน ซึ่งทำให้เกิดอันตรายต่อสุขภาพทั้งเฉียบพลันและเรื้อรัง เช่น ระคายเคืองผิวหนัง หายใจลำบาก เวียนศีรษะ อาเจียน ชัก หมดสติ เป็นต้น และถ้าได้รับสารเป็นพิษในปริมาณมากอาจทำให้เกิดโรคมะเร็ง และถึงขั้นเสียชีวิตได้

กปภ. มีการดำเนินงานความรับผิดชอบต่อสังคมและสิ่งแวดล้อม (Corporate Social Responsibility: CSR) หลายแผนงาน โดยเฉพาะแผนงานเฝ้าระวังคุณภาพน้ำดิบด้านสารเป็นพิษในกลุ่มสารเคมีที่ใช้ป้องกันและกำจัดศัตรูพืชได้แก่ สารป้องกันกำจัดวัชพืช: 2,4-D glyphosate paraquat atrazine สารเคมีกำจัดแมลง: DDT carbofuran และ chlorpyrifos ของ กปภ.สาขาทั้ง 20 แห่ง ในสังกัด กปภ.ข. 1-10 ที่มีความเสี่ยงทั่วประเทศ พบว่าอยู่ในเกณฑ์เสนอแนะคุณภาพน้ำบริโภคเพื่อการเฝ้าระวัง กรมอนามัย พ.ศ.2563 และ กปภ. จะดำเนินงานตามแผนฯ ต่อไป เพื่อให้ประชาชนมั่นใจในคุณภาพน้ำประปา ของ กปภ.

ความรู้เพิ่มเติม

“กระบวนการผลิตน้ำประปา”



“การอนุรักษ์พลังงาน”

การใช้พลังงานหมุนเวียน

พลังงานหมุนเวียน (Renewable Energy) เป็นแหล่งพลังงานตามธรรมชาติและสามารถนำกลับมาใช้ใหม่ได้ ได้แก่ พลังงานแสงอาทิตย์ พลังงานลม พลังงานน้ำ พลังงานชีวมวล เป็นต้น ซึ่งพลังงานหมุนเวียนที่กำลังได้รับความนิยมเป็นอย่างมาก คือการผลิตไฟฟ้าจากพลังงานแสงอาทิตย์ (Solar Cell) เนื่องจากเป็นพลังงานที่สามารถนำมาใช้ได้อย่างรวดเร็วและอายุการใช้งานยาวนาน ทั้งยังช่วยลดปัญหามลพิษอีกทางหนึ่งด้วย

ข้อดีของการใช้พลังงานหมุนเวียน

1. สามารถประหยัดค่าไฟฟ้าได้
2. ติดตั้งพร้อมใช้งานได้อย่างรวดเร็ว
2. มีอายุการใช้งานที่ยาวนาน
3. ช่วยลดการขาดแคลนพลังงานของประเทศ



ในส่วนของ กปภ. การใช้พลังงานหมุนเวียน โดยเฉพาะอย่างยิ่งการติดตั้ง Solar Cell จะอยู่ในส่วนของสถานีผลิต-จ่ายน้ำ ที่ต้องใช้พลังงานไฟฟ้าเป็นจำนวนมากและใช้งานตลอดทั้งวัน จะเห็นผลการประหยัดพลังงานไฟฟ้าได้ชัดเจน นอกจากนี้ยังสามารถติดตั้งใช้งานในอาคารสำนักงานต่างๆได้ด้วย

การใช้เครื่องใช้ไฟฟ้าประหยัดพลังงาน

เครื่องใช้ไฟฟ้าประหยัดพลังงาน เป็นอุปกรณ์ไฟฟ้าที่ใช้กระแสไฟฟ้าน้อย หรือเป็นอุปกรณ์ที่มีประสิทธิภาพสูง ถ้าเป็นเครื่องปรับอากาศ ก็หมายถึงเครื่องปรับอากาศที่ทำความเย็นได้มากโดยใช้พลังงานไฟฟ้าน้อย เช่น เครื่องปรับอากาศเบอร์ 5 หรือแบบ Inverter ถ้าเป็นไฟฟ้าระบบแสงสว่าง หมายถึงคุณภาพของหลอดไฟที่สามารถให้แสงสว่างได้มาก โดยใช้พลังงานไฟฟ้าน้อย เช่น หลอด LED

ข้อดีของการใช้เครื่องใช้ไฟฟ้าประหยัดพลังงาน

1. สามารถประหยัดค่าไฟฟ้าลงได้ เนื่องจากตัวอุปกรณ์ใช้กระแสไฟฟ้าน้อยกว่าอุปกรณ์ไฟฟ้าแบบเดิม
2. ใช้อุปกรณ์ได้เหมาะสมกับลักษณะอาคาร โดยไม่ต้องสิ้นเปลืองพลังงานในส่วนที่ไม่จำเป็น
3. เป็นประโยชน์โดยรวมต่อการใช้พลังงานของประเทศชาติ



หลอด LED

ในส่วนของ กปภ. เครื่องใช้ไฟฟ้าประหยัดพลังงาน มักจะอยู่ในส่วนของอาคารสำนักงาน กปภ.สาขา และสำนักงาน กปภ.เขต โดยมักจะเปิดใช้งานตลอดทั้งวันในวันเปิดทำการ จะเห็นผลการประหยัดพลังงานไฟฟ้าได้ชัดเจน และจะประหยัดพลังงานมากขึ้นเมื่อมีการบริหารจัดการเปิด-ปิด ที่เหมาะสม

ความรู้เพิ่มเติม

“การอนุรักษ์พลังงาน”

การใช้อุปกรณ์ควบคุมความเร็วรอบมอเตอร์ (Variable Speed Drive : VSD)

VSD เป็นอุปกรณ์ควบคุมความเร็วรอบมอเตอร์ไฟฟ้าให้เหมาะสมกับสถานะของโหลดเพื่อเพิ่มประสิทธิภาพการทำงานของมอเตอร์และช่วยประหยัดการใช้พลังงานไฟฟ้า

ข้อดีของการใช้ VSD

1. สามารถปรับความเร็วรอบของมอเตอร์ได้ ทำให้ได้ความเร็วรอบที่เหมาะสมตามความต้องการของงานในแต่ละลักษณะ
2. สามารถควบคุมแบบ Closed Loop Control เพื่อให้ระบบมีเสถียรภาพคงที่ตลอดเวลา
3. ช่วยลดการสึกหรอของเครื่องจักรและป้องกันการสูญเสียของมอเตอร์และปั้มน้ำ
4. ลดการกระชากไฟฟ้าตอนเริ่มต้นทำให้ลดค่าความต้องการพลังไฟฟ้าโดยเฉพาะมอเตอร์ที่มีขนาดใหญ่
5. ประหยัดพลังงานโดยใช้พลังงานตามความจำเป็นของ Load

กปภ. ได้นำ VSD มาใช้ในการปรับความเร็วรอบของเครื่องสูบน้ำที่ใช้มอเตอร์ไฟฟ้าเป็นเครื่องต้นกำลัง เพื่อควบคุมการสูบน้ำให้ได้ตามความต้องการ โดยสามารถตั้งค่าได้หลายรูปแบบ อาทิ Peak หรือ Off-Peak เพื่อควบคุมการจ่ายน้ำให้เหมาะสมและสามารถลดน้ำสูญเสียในระบบจำหน่ายอีกด้วย

การใช้มอเตอร์ประสิทธิภาพสูงร่วมกับเครื่องสูบน้ำในสถานีผลิต-จ่ายน้ำ

มอเตอร์ประสิทธิภาพสูงเป็นมอเตอร์อินดักชันชนิดโรเตอร์กรงกระรอก ออกแบบและประกอบโครงสร้างมอเตอร์เป็นพิเศษ โดยทั่วไปมอเตอร์ประสิทธิภาพสูงขนาดเล็กกว่า 5.5 กิโลวัตต์ จะมีประสิทธิภาพมากกว่ามอเตอร์แบบธรรมดาประมาณ 4 - 7% มอเตอร์ประสิทธิภาพสูงขนาดใหญ่จะมีประสิทธิภาพมากกว่ามอเตอร์ธรรมดาประมาณ 2 - 4%

ข้อดีของการใช้มอเตอร์ประสิทธิภาพสูง

1. ลดค่าใช้จ่ายด้านพลังงาน
2. เครื่องเดินเรียบกว่าและมีอุณหภูมิต่ำกว่า
3. มีอายุการใช้งานนานและการบำรุงรักษาต่ำ
4. สามารถใช้กับอุปกรณ์ควบคุมความเร็วรอบมอเตอร์ (VSD) ได้

กปภ. ได้มีการนำมอเตอร์ประสิทธิภาพสูงมาใช้งานร่วมกับเครื่องสูบน้ำในสถานีผลิต-จ่ายน้ำของ กปภ. ที่มีการเดินเครื่องเป็นเวลานาน ทำให้เห็นผลการประหยัดพลังงานไฟฟ้าได้ชัดเจน และจะประหยัดพลังงานมากขึ้นเมื่อใช้งานร่วมกับ VSD

“การอนุรักษ์แหล่งน้ำ”



โครงการปลูกต้นไม้ ลดใช้พลาสติก ลดโลกร้อน



VSD



มอเตอร์ประสิทธิภาพสูง

ความรู้เพิ่มเติม

“สาหร่ายที่สร้างสารพิษต่างๆ ที่พบได้ในแหล่งน้ำ”

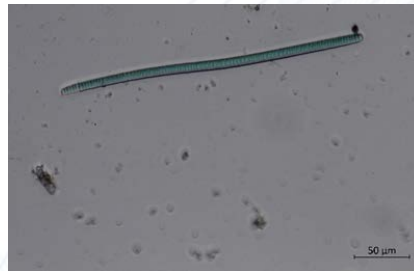
Microcystis sp.

Microcystis sp. เป็นสาหร่ายสกุลที่ทำให้เกิดการบลูมของน้ำ โดยเฉพาะแหล่งน้ำที่มีธาตุอาหารสูง (eutrophic water) เป็นสาหร่ายที่ผลิตทีออกซินที่เรียกว่า ไมโครซิสติน (microcystin) ซึ่งเป็นอันตรายต่อดับ ซึ่งองค์การอนามัยโลก (WHO) กำหนดค่ามาตรฐานปริมาณสารพิษไมโครซิสตินชนิด LR ในน้ำดื่มไม่ควรเกิน 1 ไมโครกรัมต่อลิตร



Oscillatoria sp.

Oscillatoria sp. เป็นสาหร่ายที่พบทุกแหล่งน้ำ และพื้นที่ที่มีความชื้น เป็นสาหร่ายที่สร้างสารพิษที่เรียกว่า anatoxin-a ซึ่งเป็นอันตรายต่อระบบประสาท และ microcystin ซึ่งเป็นอันตรายต่อดับ



Cylindrospermopsis sp.

Cylindrospermopsis sp. เป็นสาหร่ายที่พบได้ในแหล่งน้ำนิ่ง และน้ำไหลเอื่อยพบได้ในเขตร้อน สร้างสารพิษชื่อ ไซลินโดรสเปอร์มอพซิน (cylindrospermopsin) ซึ่งมีผลต่อดับ และเนื้อเยื่อต่างๆ



ความรู้เพิ่มเติม

“สารปนเปื้อนต่างๆที่พบได้ในน้ำประปา”

ตะกั่ว (Lead)

ตะกั่วสามารถพบได้ตามธรรมชาติ จากการผุกร่อนของแร่ การได้รับตะกั่วทำให้เกิดผลกระทบที่หลากหลายเช่น การพัฒนาระบบประสาท การเสียชีวิต (เนื่องจากโรคทางหัวใจและหลอดเลือด) การทำงานของหัวใจผิดปกติ ความดันโลหิตสูง ระบบสืบพันธุ์ และการตั้งครรภ์ที่ผิดปกติ ซึ่งค่าแนะนำขององค์การอนามัยโลก (WHO) สำหรับตะกั่วในน้ำดื่มไม่เกิน 10 ไมโครกรัมต่อลิตร

สารหนู (Arsenic)

สารหนูอาจพบได้ทั้งในอาหาร น้ำ ดิน และอุตสาหกรรมเหมืองแร่ เป็นต้น สามารถรับสารหนูเข้าในร่างกายได้ทางการบริโภค การหายใจ หรือการสัมผัส อาจส่งผลกระทบต่อสุขภาพถ้าได้รับสารหนูเกิน 10 ไมโครกรัมต่อลิตร (ตามคำแนะนำของ WHO) เช่น คลื่นไส้ ท้องร่วง อ่อนเพลีย และเมื่อได้รับเป็นระยะเวลานานอาจเกิดมะเร็งได้ ซึ่งองค์การวิจัยโรคมะเร็งนานาชาติ (IARC) ยืนยันว่าเป็นสารก่อมะเร็งปอด มะเร็งกระเพาะปัสสาวะ และมะเร็งผิวหนัง

ไนไตรต์(Nitrite) และไนเตรต(Nitrate)

ไนไตรต์ในรูปไนไตรต์(Nitrite as NO_2^-) และไนเตรตในรูปไนเตรต(Nitrate as NO_3^-) มีแหล่งที่มาได้แก่ น้ำชะสารปรับปรุงดิน การรั่วซึมจากถังเกราะ ท่อระบายน้ำเสีย และการชะล้างพังทลายของวัตถุที่มีส่วนประกอบของไนไตรต์/ไนเตรต ตามธรรมชาติ ถ้าเด็กทารกบริโภคน้ำดื่มที่มีไนไตรต์เจือปนที่ระดับความเข้มข้นเกิน 3 มิลลิกรัมต่อลิตร หรือไนเตรตเจือปนที่ระดับความเข้มข้นเกิน 50 มิลลิกรัมต่อลิตร (ตามคำแนะนำของ WHO) อาจเกิดโรค Methemoglobinaemia ในเด็กทารกได้

Radon (เรดอน)

เรดอน (Rn-222) เป็นก๊าซกัมมันตรังสีที่ไม่มีสี ไม่มีกลิ่นและไม่สามารถรับรู้ได้ด้วยประสาทสัมผัสใดๆ ของมนุษย์ เกิดขึ้นตามธรรมชาติจากการสลายตัวของยูเรเนียมในดิน มนุษย์ เรดอนสลายตัวให้อนุภาคแอลฟาและรังสีแกมมา ดังนั้นการรับรังสีจากก๊าซเรดอนโดยการหายใจและการดื่มสามารถเพิ่มความเสี่ยงในการเกิดมะเร็งปอดและกระเพาะอาหารได้ โดยในประเทศสหรัฐอเมริกาที่มียูเรเนียมในดินสูง ก๊าซเรดอนเป็นสาเหตุที่ทำให้เกิดมะเร็งปอด เป็นอันดับสองรองจากการสูบบุหรี่ เรดอนสามารถสะสมภายในอาคารโดยการซึมผ่านจากพื้นดินเข้ามาทางรอยร้าวของพื้นหรือผนังอาคาร และผ่านการใช้น้ำใต้ดินที่ต่อเข้ามาใช้ภายในอาคาร รวมถึงวัสดุก่อสร้างที่เป็นส่วนประกอบของบ้านก็อาจมีส่วนผสมของยูเรเนียมที่สลายตัวให้เรดอนด้วย

อย่างไรก็ตามในประเทศไทยที่มียูเรเนียมในดินต่ำ โดยเฉพาะในพื้นที่โล่งแจ้ง และภายในบ้านที่มีการระบายอากาศที่ดี เรดอนจะไม่มีผลกระทบ และภายในบ้านที่มีการระบายอากาศที่ดี เรดอนจะไม่มีผลกระทบและไม่เป็นปัญหาต่อสุขภาพแต่อย่างใด

ข้อมูลติดต่อ

การประปาส่วนภูมิภาคสาขาปทุมธานี
เลขที่ 8/1 ถนน ปทุมธานี ลาดหลุมแก้ว ตำบล
บางปรอก อำเภอเมืองปทุมธานี ปทุมธานี 12000
เบอร์โทรศัพท์ : 02-581-6656
E-mail : 5541025@pwa.co.th
Facebook : การประปาส่วนภูมิภาคสาขาปทุมธานี

PWA Contact Center: โทร 1662
LINE Official: @PWAThailand
PWA Mobile Application: PWA1662
Website: www.pwa.co.th
Facebook: provincialwaterworksauthority