



# รายงานความเชื่อมั่นคุณภาพ น้ำประปาประจำปี 2565

การประปาส่วนภูมิภาคสาขาเสนา

## Consumer Confidence Report (CCR)





## รายงานความเชื่อมั่นคุณภาพน้ำประปาประจำปี 2565 Consumer Confidence Report : (CCR)

รายงานฉบับนี้ได้จัดทำขึ้นเพื่อเผยแพร่ข้อมูลคุณภาพน้ำในปีงบประมาณ 2565 (ตุลาคม 2564 ถึง กันยายน 2565) ของ กปภ. สาขาเสนา ให้แก่ผู้บริโภค โดยประกอบด้วยข้อมูล แหล่งน้ำดิบ รายงานคุณภาพน้ำ การเฝ้าระวังสิ่งปนเปื้อน และความรู้เพิ่มเติมที่จำเป็น ทั้งนี้การประปาส่วนภูมิภาคมุ่งมั่นที่จะพัฒนาการให้บริการตามหลักสากลและบริหารจัดการน้ำประปาอย่างต่อเนื่อง โดยมีการเฝ้าระวังคุณภาพน้ำตลอด 24 ชั่วโมง และจัดให้มีกระบวนการควบคุมคุณภาพน้ำ ตั้งแต่แหล่งน้ำที่เป็นวัตถุดิบในการผลิต กระบวนการผลิตน้ำประปาไปจนถึงบ้านผู้ใช้น้ำ เพื่อส่งมอบน้ำประปาที่มีคุณภาพตามมาตรฐานคุณภาพน้ำประปาของ กปภ. ตามคำแนะนำขององค์การอนามัยโลก (World Health Organization: WHO)

ซึ่งปีงบประมาณ 2565 ได้มีการเก็บตัวอย่างน้ำและทดสอบในห้องปฏิบัติการที่ได้รับการรับรอง ISO/IEC 17025 ทั้งคุณลักษณะทางด้านกายภาพ เคมี จุลชีววิทยา สารเป็นพิษ และอื่นๆ ที่มีความเสี่ยง ทั้งนี้ ผลทดสอบคุณภาพน้ำประปาทั้งหมดในปี 2565 ผ่านเกณฑ์มาตรฐานซึ่งเป็นไปตามมาตรฐานคุณภาพน้ำประปาของ กปภ. เหมาะแก่การอุปโภคและบริโภคได้อย่างปลอดภัยต่อสุขอนามัย



# โครงการ “น้ำประปาต้มได้”



การประปาส่วนภูมิภาคสาขาเสนา ได้ผ่านการรับรองมาตรฐานคุณภาพ “น้ำประปาต้มได้” จาก **กรมอนามัย กระทรวงสาธารณสุข** เมื่อวันที่ 30 พฤศจิกายน พ.ศ. 2561 และได้มีการดำเนินการขอการรับรองมาตรฐาน โดยผ่านการทดสอบและวิเคราะห์คุณภาพน้ำประปาจากศูนย์ห้องปฏิบัติการกรมอนามัย มาโดยตลอดจนถึงปัจจุบัน และจะสิ้นสุดการรับรองครั้งต่อไป ในวันที่ 17 พฤศจิกายน พ.ศ. 2568

ทั้งนี้ การประปาส่วนภูมิภาคสาขาเสนา ยังรักษามาตรฐานคุณภาพน้ำประปา เพื่อสานต่อโครงการ “น้ำประปาต้มได้” ต่อไป



## เก็บตัวอย่างน้ำประปา “โครงการน้ำประปาต้มได้”

โดยการดำเนินการเก็บตัวอย่างน้ำประปาเพื่อส่งทดสอบและวิเคราะห์คุณภาพน้ำ จากศูนย์ห้องปฏิบัติการกรมอนามัย การประปาส่วนภูมิภาคสาขาเสนา ดำเนินการร่วมกับเจ้าหน้าที่จากศูนย์อนามัยที่ 4 จังหวัดสระบุรี



และในระหว่างรอบปี ก่อนถึงวันสิ้นสุดการรับรองมาตรฐานคุณภาพ “น้ำประปาต้มได้” การประปาส่วนภูมิภาคสาขาเสนา มีการดำเนินการเพื่อรักษาสภาพการรับรองมาตรฐานคุณภาพน้ำประปา



# โครงการ "Water is Life"

## WATER is Life น้ำคือชีวิต

เป็นการบูรณาการของโครงการจัดการน้ำสะอาด Water Safety Plan : (WSP) และโครงการน้ำประต็มได้ ที่ การประปาส่วนภูมิภาค และกรมอนามัยดำเนินการร่วมกันมาอย่างต่อเนื่อง เพื่อส่งเสริมความเชื่อมั่นคุณภาพน้ำประปา ว่าได้ ูปโภคและบริโภคน้ำประปาที่สะอาดและปลอดภัย โดยมีแผน ดำเนินการควบคุมคุณภาพน้ำประปาทั้งในระบบผลิต และระบบ จำหน่าย มีการสุ่มตัวอย่างน้ำโดยจุดเก็บตัวอย่างน้ำประปาจะ ครอบคลุมพื้นที่การให้บริการน้ำประปาของ การประปาส่วน ภูมิภาคสาขาเสนา เพื่อทำการตรวจสอบ ยืนยันคุณภาพน้ำ โดยส่ง ตรวจสอบ ณ ศูนย์ห้องปฏิบัติการกรมอนามัย กระทรวง สาธารณสุข



ผ่านเกณฑ์ประเมิน รับรองมาตรฐานน้ำประปาสะอาด ปลอดภัยตามโครงการส่งเสริมความเชื่อมั่นคุณภาพ น้ำประปาของการประปาส่วนภูมิภาค ณ วันที่ 28 กุมภาพันธ์ พ.ศ. 2563



# โครงการศูนย์ราชการสะดวก

(Government Easy Contact Center : GECC)



การประปาส่วนภูมิภาคสาขาเสนา ให้บริการประชาชนที่มุ่งเน้นการอำนวยความสะดวก โดยมีมาตรฐานระบบงานเชื่อมโยงการทำงานร่วมกัน ส่งมอบบริการด้วยใจ เพื่อให้ประชาชนได้รับความ “สะดวก รวดเร็ว และเข้าถึงง่าย” ประชาชนมีความพึงพอใจต่อบริการของภาครัฐ จนได้ผ่านการประเมิน ศูนย์ราชการสะดวก หรือ GECC เมื่อปี พ.ศ. 2562 จนถึงปัจจุบัน

## กิจกรรมส่งเสริมความรับผิดชอบต่อสังคม (CSR)

การประปาส่วนภูมิภาคสาขาเสนา ดำเนินโครงการกิจกรรมส่งเสริมความรับผิดชอบต่อสังคม (CSR) ประจำปี พ.ศ. 2565 โดยได้ร่วมกิจกรรมกับคณะผู้บริหารและชาวบ้านขององค์การบริหารส่วนตำบลบ้านป้อม ในการศึกษาดูงาน ณ สถานที่ผลิตน้ำประปาขององค์การบริหารส่วนตำบลบ้านป้อม และให้คำปรึกษาแนะนำแลกเปลี่ยนความรู้ เพื่อนำไปปรับใช้สำหรับการผลิตน้ำประปาที่ให้มีคุณภาพส่งจ่ายไปให้ชาวบ้านใช้อุปโภคและบริโภค ต่อไป



# กปภ.สาขาเสนา แม่ข่ายเสนา สถานีผลิตน้ำบางบาล

ตั้งอยู่ใกล้กับวัดราชบัวขาว อำเภอบางบาล

## แหล่งน้ำดิบ (แม่น้ำเจ้าพระยา)



## ความเสี่ยงปริมาณน้ำดิบ



ไม่ได้รับผลกระทบเรื่องปริมาณน้ำดิบสูบ

สภาวะภัยแล้ง



สภาวะอุทกภัย

กปภ.สาขาเสนา แม่ข่ายเสนา ใช้น้ำดิบจากแม่น้ำเจ้าพระยา เป็นแหล่งน้ำหลัก ในการผลิตน้ำประปา จ่ายน้ำให้กับอำเภอสนา อำเภอบางบาล และบริเวณใกล้เคียง

## ความเสี่ยงของคุณภาพน้ำดิบ

คุณภาพน้ำดิบ ประจำปี 2565 จากแม่น้ำเจ้าพระยา มีคุณภาพน้ำที่อยู่ในค่าควบคุมของ กปภ.สาขาเสนา ไม่กระทบต่อกระบวนการผลิตน้ำประปา มีค่าความเป็นกรดต่างอยู่ที่ pH 6.5-8.5 และในช่วงภัยแล้งไม่ได้รับผลกระทบจากสภาวะน้ำเค็มรุกน้ำดิบ

## ความเสี่ยงปริมาณน้ำดิบ

ระดับน้ำดิบสูบท่อทางดูด อยู่ในค่าควบคุมที่ กปภ.สาขาเสนา กำหนด ไม่ได้รับผลกระทบในเรื่องของการสูบน้ำดิบจากแม่น้ำเจ้าพระยา ทั้งในช่วงภัยแล้งและในช่วงอุทกภัย

## กำลังการผลิต และสูบจ่าย

สถานีผลิตน้ำบางบาล และสถานีสูบน้ำดิบ ตั้งอยู่ใกล้กับวัดราชบัวขาว อ.บางบาล มีกำลังการผลิตน้ำประปาประมาณ 14,000 ลูกบาศก์เมตรต่อวัน ปัจจุบันสูบจ่ายน้ำเข้าระบบจำหน่ายประมาณ 13,000 ลูกบาศก์เมตรต่อวัน



**รายงานคุณภาพน้ำประปา**  
**การประปาส่วนภูมิภาคสาขาเสนา สถานีผลิตน้ำบางบาล**

รายการ	หน่วย	เกณฑ์กปก.	ผลทดสอบคุณภาพน้ำ			แหล่งที่มา
			ค่าต่ำสุด	ค่าสูงสุด	ผลการประเมิน	
<b>คุณลักษณะทางกายภาพ</b>						
ความขุ่น	NTU	4	0.14	2.0	✓	เป็นไปตามธรรมชาติ น้ำเสียจากเกษตรกรรม และอุตสาหกรรม
ความเป็นกรด-ด่าง	-	6.5-8.5	7.3	8.0	✓	เป็นไปตามธรรมชาติ น้ำเสียจากเกษตรกรรม และอุตสาหกรรม
<b>คุณลักษณะทางเคมี</b>						
เหล็ก	mg/L	0.3	ND	0.11	✓	พบในสิ่งแวดล้อมตามธรรมชาติ การฟุ้งร่อนระบบท่อและสุขภัณฑ์
แมงกานีส	mg/L	0.3	ND	0.06	✓	พบในสิ่งแวดล้อมตามธรรมชาติ
ทองแดง	mg/L	2.0	ND	0.04	✓	การฟุ้งร่อนของแร่ ระบบท่อและสุขภัณฑ์
สังกะสี	mg/L	3.0	ND	0.05	✓	พบในสิ่งแวดล้อมตามธรรมชาติ การฟุ้งร่อนระบบท่อและสุขภัณฑ์
ซัลเฟต	mg/L	250	4.5	36	✓	พบในสิ่งแวดล้อมตามธรรมชาติ
<b>คุณลักษณะทางจุลชีววิทยา</b>						
โคลิฟอร์มแบคทีเรียทั้งหมด	ต่อ 100 mL	ไม่พบ	ไม่พบ	ไม่พบ	✓	พบในสิ่งแวดล้อมตามธรรมชาติ ของเสียจากมนุษย์และสัตว์
อี โคลิ	ต่อ 100 mL	ไม่พบ	ไม่พบ	ไม่พบ	✓	พบในสิ่งแวดล้อมตามธรรมชาติ ของเสียจากมนุษย์และสัตว์
<b>สารเป็นพิษ</b>						
ปรอท	mg/L	0.001	ND	ND	✓	การฟุ้งร่อนของแร่ น้ำเสียจากเกษตรกรรม และอุตสาหกรรม
ตะกั่ว	mg/L	0.01	ND	ND	✓	การฟุ้งร่อนของแร่ การกัดกร่อนระบบท่อและสุขภัณฑ์
สารหนู	mg/L	0.01	0.0021	0.0021	✓	การฟุ้งร่อนของแร่ น้ำเสียจากเกษตรกรรม และอุตสาหกรรม
ซีลีเนียม	mg/L	0.01	0.0001	0.0001	✓	การฟุ้งร่อนของแร่ ของเสียจากโรงกลั่นน้ำมัน และเหมืองแร่
โครเมียม	mg/L	0.05	0.0002	0.0002	✓	การฟุ้งร่อนของแร่ อุตสาหกรรมเหล็กและเยื่อกระดาษ
แคดเมียม	mg/L	0.003	ND	ND	✓	การฟุ้งร่อนของแร่ น้ำเสียจากอุตสาหกรรมโลหะ แบตเตอรี่และสี
แวนเดียม	mg/L	0.7	0.0296	0.0296	✓	การฟุ้งร่อนของแร่ น้ำเสียจากอุตสาหกรรมโลหะ
ไซยาไนด์	mg/L	0.07	0.0017	0.0017	✓	น้ำเสียจากอุตสาหกรรมโลหะ พลาสติก และปุ๋ย
<b>สารเคมีที่ใช้ป้องกันและกำจัดศัตรูพืช</b>						
อัลตรินและดีลตริน	µg/L	0.03	0.003	0.003	✓	การใช้สารกำจัดศัตรูพืชในการทำเกษตรกรรม
คลอเดน	µg/L	0.2	<0.002	<0.002	✓	การใช้สารกำจัดศัตรูพืชในการทำเกษตรกรรม
ดีดีที	µg/L	1	0.026	0.026	✓	การใช้สารกำจัดศัตรูพืชในการทำเกษตรกรรม
เฮปตาคลอร์และเฮปตาคลอร์อีพอกไซด์	µg/L	0.03	<0.002	<0.002	✓	การใช้สารกำจัดศัตรูพืชในการทำเกษตรกรรม
เฮกซะคลอโรเบนซีน	µg/L	1	<0.002	<0.002	✓	การใช้สารกำจัดศัตรูพืชในการทำเกษตรกรรม
ลินเดน	µg/L	2	<0.002	<0.002	✓	การใช้สารกำจัดศัตรูพืชในการทำเกษตรกรรม
เมททอกซิดัลอร์	µg/L	20	<0.002	<0.002	✓	การใช้สารกำจัดศัตรูพืชในการทำเกษตรกรรม
<b>ไตรฮาโลมีเทน</b>						
คลอโรฟอร์ม	µg/L	300	49	49	✓	ผลพลอยได้จากการใช้คลอรีนกำจัดเชื้อโรค
โบรมโอไดคลอโรมีเทน	µg/L	60	9.6	9.6	✓	ผลพลอยได้จากการใช้คลอรีนกำจัดเชื้อโรค
ไดโบรมโอไดคลอโรมีเทน	µg/L	100	0.81	0.81	✓	ผลพลอยได้จากการใช้คลอรีนกำจัดเชื้อโรค
โบรมโอฟอร์ม	µg/L	100	<0.05	<0.05	✓	ผลพลอยได้จากการใช้คลอรีนกำจัดเชื้อโรค
ผลรวมอัตราส่วนไตรฮาโลมีเทน	-	≤ 1	0.33	0.33	✓	ผลพลอยได้จากการใช้คลอรีนกำจัดเชื้อโรค

หมายเหตุ: ✓ คือผ่านเกณฑ์ ✗ คือไม่ผ่านเกณฑ์

**คำนิยาม**

NTU: หน่วยวัดค่าความขุ่น mg: หน่วยมิลลิกรัม µg: หน่วยไมโครกรัม

L: หน่วยลิตร mL: หน่วยมิลลิลิตร ND: ตรวจแล้วไม่พบค่า(Not detected)

## การเฝ้าระวังสิ่งปนเปื้อน (เชื้อโรคและสารเป็นพิษ)

### คริปโตสปอริเดียม

คริปโตสปอริเดียม (*Cryptosporidium* spp.) เป็นโปรโตซัวชนิดหนึ่งมีทั้งหมด 13 สายพันธุ์ (Species) โดยมี 2 สายพันธุ์ที่สามารถก่อโรคติดต่อในมนุษย์ได้ คือ *Cryptosporidium hominis* และ *Cryptosporidium parvum* ซึ่งสามารถแพร่กระจายผ่านทาง Fecal-Oral Route จากการบริโภคอาหารหรือน้ำที่ปนเปื้อน Oocyst (ระยะติดต่อ) ของเชื้อโปรโตซัวดังกล่าวนี้เข้าไป ทำให้มีอาการท้องร่วงท้องเสีย คลื่นไส้ อาเจียน และมีไข้ ซึ่งโรคติดต่อที่มีสาเหตุมาจากเชื้อคริปโตสปอริเดียมมีชื่อเรียกเฉพาะว่า “โรค Cryptosporidiosis” สำหรับในกรณีของผู้ป่วยที่มีสุขภาพแข็งแรง อาการต่างๆ ดังกล่าวข้างต้นนี้ สามารถหายได้เองภายใน 1 สัปดาห์ ยกเว้นในกรณีของผู้ป่วยที่มีภาวะภูมิคุ้มกันต่ำ (Immunocompromise) เช่น เด็กเล็ก ผู้สูงอายุ ผู้ที่ได้รับยากดภูมิคุ้มกัน ผู้ป่วยโรคภูมิคุ้มกันบกพร่อง เป็นต้น อาการของโรคจะมีความรุนแรงมากขึ้นจนอาจทำให้มีอันตรายถึงแก่ชีวิตได้

การควบคุมการแพร่กระจายของเชื้อคริปโตสปอริเดียมตามแนวทาง Water Safety Plans (WSPs) จะมุ่งเน้นที่การป้องกันไม่ให้เกิดการปนเปื้อนของเชื้อดังกล่าวลงสู่แหล่งน้ำดิบ การมีระบบผลิตน้ำประปาที่มีประสิทธิภาพ (เนื่องจากโปรโตซัวเป็นจุลินทรีย์ที่มีขนาดเซลล์ค่อนข้างใหญ่เส้นผ่านศูนย์กลาง 4-6 ไมโครเมตร ส่วนใหญ่ สามารถกำจัดออกได้ในขั้นตอนการกรอง) ตลอดจนการป้องกันไม่ให้เกิดการปนเปื้อนในระบบจ่ายน้ำ

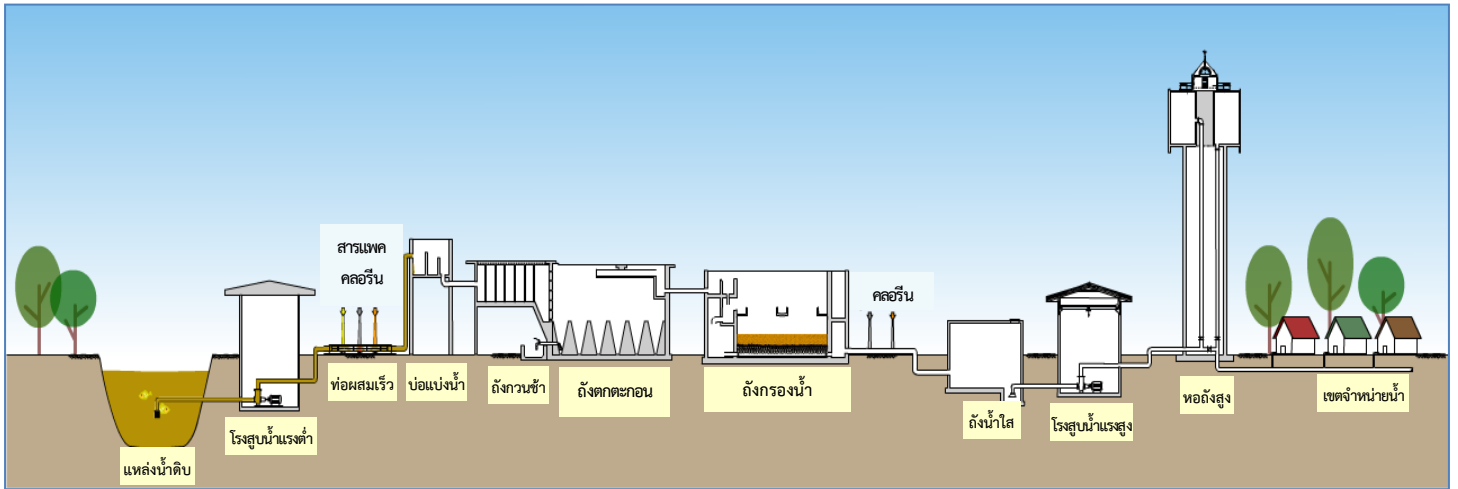
### สารเป็นพิษ

สารเคมีกำจัดศัตรูพืชในทางการเกษตรมีหลายประเภท เช่น สารเคมีกำจัดแมลง สารป้องกันกำจัดวัชพืช สารป้องกันกำจัดเชื้อรา เป็นต้น เกษตรกรส่วนใหญ่ใช้สารเคมีกำจัดศัตรูพืชอย่างแพร่หลายเพื่อเพิ่มผลผลิตทางการเกษตร ซึ่งสารเป็นพิษดังกล่าวอาจปนเปื้อนลงสู่แหล่งน้ำ และสามารถเข้าสู่ร่างกายได้หลายทาง ทั้งการสัมผัสทางผิวหนัง การสูดหายใจละอองที่ฟุ้งกระจายในอากาศ และการรับประทานอาหารและน้ำดื่มที่มีสารเคมีปนเปื้อน ซึ่งทำให้เกิดอันตรายต่อสุขภาพทั้งเฉียบพลันและเรื้อรัง เช่น ระคายเคืองผิวหนัง หายใจลำบาก เวียนศีรษะ อาเจียน ชัก หมดสติ เป็นต้น และถ้าได้รับสารเป็นพิษในปริมาณมากอาจทำให้เกิดโรคมะเร็ง และถึงขั้นเสียชีวิตได้

กปภ. มีการดำเนินงานความรับผิดชอบต่อสังคมและสิ่งแวดล้อม (Corporate Social Responsibility: CSR) หลายแผนงาน โดยเฉพาะแผนงานเฝ้าระวังคุณภาพน้ำดิบด้านสารเป็นพิษในกลุ่มสารเคมีที่ใช้ป้องกันและกำจัดศัตรูพืชได้แก่ สารป้องกันกำจัดวัชพืช: 2,4-D glyphosate paraquat atrazine สารเคมีกำจัดแมลง: DDT carbofuran และ chlorpyrifos ของ กปภ.สาขาทั้ง 20 แห่ง ในสังกัด กปภ.ข. 1-10 ที่มีความเสี่ยงทั่วประเทศ พบว่าอยู่ในเกณฑ์เสนอแนะคุณภาพน้ำบริโภค เพื่อการเฝ้าระวัง กรมอนามัย พ.ศ.2563 และ กปภ. จะดำเนินงานตามแผนฯ ต่อไป เพื่อให้ประชาชนมั่นใจในคุณภาพน้ำประปาของ กปภ.

# ความรู้เพิ่มเติม

## “กระบวนการผลิตน้ำประปา”



## “การอนุรักษ์พลังงาน”

### การใช้เครื่องใช้ไฟฟ้าประหยัดพลังงาน

เครื่องใช้ไฟฟ้าประหยัดพลังงาน เป็นอุปกรณ์ไฟฟ้าที่ใช้กระแสไฟฟ้าน้อย หรือเป็นอุปกรณ์ที่มีประสิทธิภาพสูง ถ้าเป็นเครื่องปรับอากาศ ก็หมายถึงเครื่องปรับอากาศที่ทำความเย็นได้มากโดยใช้พลังงานไฟฟ้าน้อย เช่น เครื่องปรับอากาศเบอร์ 5 หรือแบบ Inverter ถ้าเป็นไฟฟ้าระบบแสงสว่าง หมายถึงคุณภาพของหลอดไฟที่สามารถให้แสงสว่างได้มาก โดยใช้พลังงานไฟฟ้าน้อย เช่น หลอด LED

### ข้อดีของการใช้เครื่องใช้ไฟฟ้าประหยัดพลังงาน

1. สามารถประหยัดค่าไฟฟ้าลงได้ เนื่องจากตัวอุปกรณ์ใช้กระแสไฟฟ้าน้อยกว่าอุปกรณ์ไฟฟ้าแบบเดิม
2. ใช้อุปกรณ์ได้เหมาะสมกับลักษณะอาคาร โดยไม่ต้องสิ้นเปลืองพลังงานในส่วนที่ไม่จำเป็น
3. เป็นประโยชน์โดยรวมต่อการใช้พลังงานของประเทศชาติ



รูปแสดงการติดตั้งไฟทางเดินโดยใช้หลอด LED ที่สถานีผลิตน้ำบางบาล

## “การอนุรักษ์พลังงาน”

- มีการวางแผนการเดินเครื่องจักรกลให้สอดคล้องกับความต้องการในการใช้น้ำของผู้ใช้น้ำตามช่วงเวลา เพื่อป้องกันการประหยัดพลังงานไฟฟ้า
- มีการบำรุงรักษาเครื่องจักรกล เพื่อให้เครื่องจักรกลมีประสิทธิภาพสูงสุดการสูญเสียพลังงานไฟฟ้า

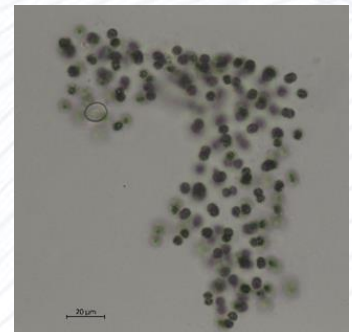


## ความรู้เพิ่มเติม

### “สาหร่ายที่สร้างสารพิษต่างๆ ที่พบได้ในแหล่งน้ำ”

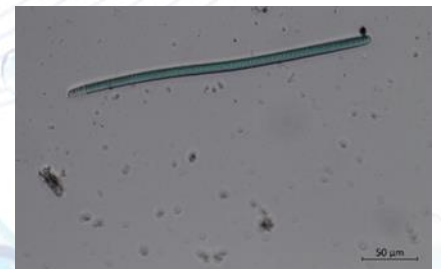
#### *Microcystis* sp.

*Microcystis* sp. เป็นสาหร่ายสกุลที่ทำให้เกิดการบวมของน้ำ โดยเฉพาะแหล่งน้ำที่มีธาตุอาหารสูง (eutrophic water) เป็นสาหร่ายที่ผลิตที่ออกซินที่เรียกว่า ไมโครซิสติน (microcystin) ซึ่งเป็นอันตรายต่อตับ ซึ่งองค์การอนามัยโลก (WHO) กำหนดค่ามาตรฐานปริมาณสารพิษไมโครซิสตินชนิด LR ในน้ำดื่มไม่ควรเกิน 1 ไมโครกรัมต่อลิตร



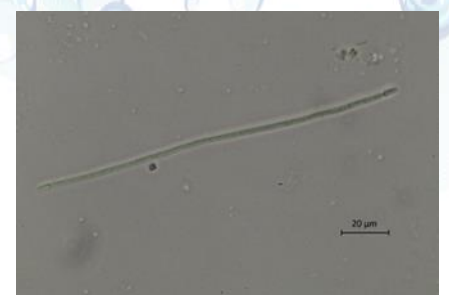
#### *Oscillatoria* sp.

*Oscillatoria* sp. เป็นสาหร่ายที่พบทุกแหล่งน้ำ และพื้นที่ที่มีความชื้น เป็นสาหร่ายที่สร้างสารพิษที่เรียกว่า anatoxin-a ซึ่งเป็นอันตรายต่อระบบประสาท และ microcystin ซึ่งเป็นอันตรายต่อตับ



#### *Cylindrospermopsis* sp.

*Cylindrospermopsis* sp. เป็นสาหร่ายที่พบได้ในแหล่งน้ำนิ่ง และน้ำไหล เอื้อยพบได้ในเขตร้อน สร้างสารพิษชื่อ ไซลินโดรสเปอร์มอพซิน (cylindrospermopsin) ซึ่งมีผลต่อตับ และเนื้อเยื่อต่างๆ



## Radon(เรดอน)

เรดอน (Rn-222) เป็นก๊าซกัมมันตรังสีที่ไม่มีสี ไม่มีกลิ่นและไม่สามารถรับรู้ได้ด้วยประสาทสัมผัสใดๆ ของมนุษย์ เกิดขึ้นตามธรรมชาติจากการสลายตัวของยูเรเนียมในดินมนุษย์ เรดอนสลายตัวให้อนุภาคแอลฟาและรังสีแกมมา ดังนั้นการรับรังสีจากก๊าซเรดอน โดยการหายใจและการดื่มสามารถเพิ่มความเสี่ยงในการเกิดมะเร็งปอดและกระเพาะอาหารได้ โดยในประเทศสหรัฐอเมริกาที่มียูเรเนียมในดินสูง ก๊าซเรดอนเป็นสาเหตุที่ทำให้เกิดมะเร็งปอด เป็นอันดับสองรองจากการสูบบุหรี่ เรดอนสามารถสะสมภายในอาคารโดยการซึมผ่านจากพื้นดินเข้ามาทางรอยร้าวของพื้นหรือผนังอาคาร และผ่านการใช้น้ำใต้ดินที่ต่อเข้ามาใช้ภายในอาคาร รวมถึงวัสดุก่อสร้างที่เป็นส่วนประกอบของบ้านก็อาจมีส่วนผสมของยูเรเนียมที่สลายตัวให้เรดอนด้วย

อย่างไรก็ตามในประเทศไทยที่มียูเรเนียมในดินต่ำ โดยเฉพาะในพื้นที่โล่งแจ้ง และภายในบ้านที่มีการระบายอากาศที่ดี เรดอนจะไม่มีผลกระทบต่อสุขภาพ และภายในบ้านที่มีการระบายอากาศที่ดี เรดอนจะไม่มีผลกระทบต่อสุขภาพแต่อย่างใด

### ข้อมูลติดต่อ

การประสานงานภูมิภาคสาขาเสนา  
ที่อยู่ 9/9 ม.2 ต.สามกอ  
อ.เสนา จ.พระนครศรีอยุธยา  
เบอร์โทร 035-201541  
อีเมล 5541023@pwa.co.th

PWA Contact Center: โทร 1662  
LINE Official: @PWATHailand  
PWA Mobile Application: PWA1662  
Website: [www.pwa.co.th](http://www.pwa.co.th)  
Facebook: provincialwaterworksauthority