



รายงานความเชื่อมั่นคุณภาพ น้ำประปาประจำปี 2565

การประปาส่วนภูมิภาคสาขาพระนครศรีอยุธยา(พ)



รายงานฉบับนี้ได้จัดทำขึ้นเพื่อเผยแพร่ข้อมูลคุณภาพน้ำในปีงบประมาณ 2565 (ตุลาคม 2564 ถึง กันยายน 2565) ของ กปภ. สาขาพระนครศรีอยุธยา (ชั้นพิเศษ) ให้แก่ผู้บริโภค โดยประกอบด้วยข้อมูล แหล่งน้ำดิบ รายงานคุณภาพน้ำ การเฝ้าระวังสิ่งปนเปื้อน และความรู้เพิ่มเติมที่จำเป็น ทั้งนี้การประปาส่วนภูมิภาคมุ่งมั่นที่จะพัฒนาการให้บริการตามหลักสากลและบริหารจัดการน้ำประปาอย่างต่อเนื่อง โดยมีการเฝ้าระวังคุณภาพน้ำตลอด 24 ชั่วโมง และจัดให้มีกระบวนการควบคุมคุณภาพน้ำ ตั้งแต่แหล่งน้ำที่เป็นวัตถุดิบในการผลิต กระบวนการผลิตน้ำประปาไปจนถึงบ้านผู้ใช้ น้ำประปาที่มีคุณภาพตามมาตรฐานคุณภาพน้ำประปาของ กปภ. ตามคำแนะนำขององค์การอนามัยโลก (World Health Organization: WHO) ซึ่งปีงบประมาณ 2565 ได้มีการเก็บตัวอย่างน้ำและทดสอบในห้องปฏิบัติการที่ได้รับการรับรอง ISO/IEC 17025 ทั้งคุณลักษณะทางด้านกายภาพ เคมี จุลชีววิทยา สารเป็นพิษ และอื่นๆ เป็นจำนวนทั้งสิ้น 36 ตัวอย่าง ทั้งนี้ผลทดสอบคุณภาพน้ำประปาทั้งหมดในปี 2565 ผ่านเกณฑ์มาตรฐาน ซึ่งเป็นไปตามมาตรฐานคุณภาพน้ำประปาของ กปภ. เหมาะแก่การอุปโภคและบริโภคได้อย่างปลอดภัยต่อสุขภาพ



การประปาส่วนภูมิภาคสาขาพระนครศรีอยุธยา(พ) โดย นายขวัญชัย กิจกอบชัย ผจก.(พ)สาขาพระนครศรีอยุธยา และพนักงานในสังกัด ดำเนินโครงการมุ่งมั่นเพื่อปวงชนเต็มใจให้กัน ครั้งที่ 2/2565 โดยการตรวจสอบแรงดันน้ำและตรวจเช็คท่อรั่วภายในโดยไม่คิดค่าบริการ รวมถึงการให้แนะนำใช้น้ำประปาอย่างประหยัด ประชาชนในบริเวณชุมชนหันตรา ซอย 6 หมู่ที่ 6 ต.หันตรา อ.พระนครศรีอยุธยา จ.พระนครศรีอยุธยา ในวันที่ 5 กรกฎาคม 2565



เนื่องในโอกาสครบรอบการสถาปนากระทรวงมหาดไทย 130 ปี การประปาส่วนภูมิภาคสาขาพระนครศรีอยุธยา(พ) เข้าร่วมโครงการ 130 ปี กระทรวงมหาดไทย กปภ.อาสาดูแลและประปาเพื่อปวงชน โดยงานบริการและควบคุมน้ำสูญเสีย และ งานผลิต ลงพื้นที่ ส่งเสริมให้ประชาชนให้ประชาชนมีระบบประปาที่ถูกสุขลักษณะ อยู่ในสภาพใช้งานได้ดี ไม่ชำรุดรั่วไหล เพื่อเป็นการลดน้ำสูญเสียโดยเปล่าประโยชน์ และสร้างความสัมพันธ์อันดีระหว่างหน่วยงานของรัฐและประชาชนในวันที่ 24 พฤษภาคม 2565

แหล่งน้ำดิบ

- กปภ. สาขาพระนครศรีอยุธยา (ชั้นพิเศษ) ใช้น้ำดิบจาก 2 แหล่งน้ำ แบ่งออกเป็น 1 ชนิด ได้แก่ น้ำผิวดิน
 1. แม่น้ำป่าสัก สูบน้ำจากสถานีสูบน้ำดิบวัดราชบำเพ็ญ ไปยังสถานีผลิตน้ำพระนครศรีอยุธยา 1 และสถานีผลิตน้ำพระนครศรีอยุธยา 2 ความเสี่ยงจากการปนเปื้อนของแหล่งน้ำ ที่มีผลต่อคุณภาพน้ำ เช่น สีจากการปล่อยน้ำค้างฟุ้งในช่วงน้ำหลาก อาจจะทำให้มีค่าเกินเกณฑ์มาตรฐานของ กปภ.
 2. แม่น้ำเจ้าพระยา สูบน้ำจากสถานีสูบน้ำดิบโพแดง ไปยังสถานีผลิตน้ำบางไทร ความเสี่ยงจากการปนเปื้อนของแหล่งน้ำ ที่ส่งผลต่อคุณภาพน้ำ เช่น น้ำทะเลหนุนสูง ผลกระทบจากภัยแล้ง ทำให้ค่า ความเค็ม สูงกว่าปกติ

คำนิยาม

NTU: หน่วยวัดค่าความขุ่น

mg: หน่วยมิลลิกรัม

µg: หน่วยไมโครกรัม

L: หน่วยลิตร

mL: หน่วยมิลลิลิตร

ND (Not Detected) หมายถึง ตรวจแล้วไม่พบค่า

รายงานคุณภาพน้ำประปา สถานีผลิตน้ำประปาพระนครศรีอยุธยา 1

รายการ	หน่วย	เกณฑ์ ก.ปก.	ผลทดสอบคุณภาพน้ำ			แหล่งที่มา
			ค่าต่ำสุด	ค่าสูงสุด	ผลการประเมิน	
คุณลักษณะทางกายภาพ						
ความขุ่น	NTU	4	0.49	1.4	✓	เป็นไปตามธรรมชาติ น้ำเสียจากเกษตรกรรม และอุตสาหกรรม
ความเป็นกรด-ด่าง	-	6.5-8.5	7.47	7.76	✓	เป็นไปตามธรรมชาติ น้ำเสียจากเกษตรกรรม และอุตสาหกรรม
คุณลักษณะทางเคมี						
เหล็ก	mg/L	0.3	ND	0.03	✓	พบในสิ่งแวดล้อมตามธรรมชาติ การฟุ้งกระจายระบบท่อและสุขภัณฑ์
แมงกานีส	mg/L	0.3	ND	0.04	✓	พบในสิ่งแวดล้อมตามธรรมชาติ
ทองแดง	mg/L	2.0	ND	0.04	✓	การฟุ้งกระจายของแร่ ระบบท่อและสุขภัณฑ์
สังกะสี	mg/L	3.0	ND	0.03	✓	พบในสิ่งแวดล้อมตามธรรมชาติ การฟุ้งกระจายระบบท่อและสุขภัณฑ์
ซัลเฟต	mg/L	250	14	58	✓	พบในสิ่งแวดล้อมตามธรรมชาติ
คุณลักษณะทางจุลชีววิทยา						
โคลิฟอร์มแบคทีเรียทั้งหมด	ต่อ 100 mL	ไม่พบ	ไม่พบ	ไม่พบ	✓	พบในสิ่งแวดล้อมตามธรรมชาติ ของเสียจากมนุษย์และสัตว์
อีโคไล	ต่อ 100 mL	ไม่พบ	ไม่พบ	ไม่พบ	✓	พบในสิ่งแวดล้อมตามธรรมชาติ ของเสียจากมนุษย์และสัตว์
สารเป็นพิษ						
ปรอท	mg/L	0.001	ND	ND	✓	การฟุ้งกระจายของแร่ น้ำเสียจากเกษตรกรรม และอุตสาหกรรม
ตะกั่ว	mg/L	0.01	ND	ND	✓	การฟุ้งกระจายของแร่ การกัดกร่อนระบบท่อและสุขภัณฑ์
สารหนู	mg/L	0.01	0.0019	0.0019	✓	การฟุ้งกระจายของแร่ น้ำเสียจากเกษตรกรรม และอุตสาหกรรม
ซีลีเนียม	mg/L	0.01	0.0005	0.0005	✓	การฟุ้งกระจายของแร่ ของเสียจากโรงกลั่นน้ำมัน และเหมืองแร่
โครเมียม	mg/L	0.05	0.0006	0.0006	✓	การฟุ้งกระจายของแร่ อุตสาหกรรมเหล็กและเยื่อกระดาษ
แคดเมียม	mg/L	0.003	ND	ND	✓	การฟุ้งกระจายของแร่ น้ำเสียจากอุตสาหกรรมโลหะ แบตเตอรี่และสี
แบเรียม	mg/L	0.7	0.0576	0.0576	✓	การฟุ้งกระจายของแร่ น้ำเสียจากอุตสาหกรรมโลหะ
ไซยาไนด์	mg/L	0.07	0.0012	0.0012	✓	น้ำเสียจากอุตสาหกรรมโลหะ พลาสติก และปุ๋ย
สารเคมีที่ใช้ป้องกันและกำจัดศัตรูพืช						
อัลดรินและดีลดริน	µg/L	0.03	0.014	0.014	✓	การใช้สารกำจัดศัตรูพืชในการทำเกษตรกรรม
คลอเดน	µg/L	0.2	<0.002	<0.002	✓	การใช้สารกำจัดศัตรูพืชในการทำเกษตรกรรม
ดีดีที	µg/L	1	<0.002	<0.002	✓	การใช้สารกำจัดศัตรูพืชในการทำเกษตรกรรม
เฮปตาคลอร์และเฮปตาคลอร์อีพอกไซด์	µg/L	0.03	0.008	0.008	✓	การใช้สารกำจัดศัตรูพืชในการทำเกษตรกรรม
เฮกซะคลอโรเบนซีน	µg/L	1	<0.002	<0.002	✓	การใช้สารกำจัดศัตรูพืชในการทำเกษตรกรรม
ลินเดน	µg/L	2	0.004	0.004	✓	การใช้สารกำจัดศัตรูพืชในการทำเกษตรกรรม
เมทโทกซิกลอร์	µg/L	20	<0.002	<0.002	✓	การใช้สารกำจัดศัตรูพืชในการทำเกษตรกรรม
ไตรฮาโลมีเทน						
คลอโรฟอร์ม	µg/L	300	69	69	✓	ผลพลอยได้จากการใช้คลอรีนกำจัดเชื้อโรค
โบรโมไดคลอโรมีเทน	µg/L	60	28	28	✓	ผลพลอยได้จากการใช้คลอรีนกำจัดเชื้อโรค
ไดโบรโมคลอโรมีเทน	µg/L	100	15	15	✓	ผลพลอยได้จากการใช้คลอรีนกำจัดเชื้อโรค
โบรโมฟอร์ม	µg/L	100	0.52	0.52	✓	ผลพลอยได้จากการใช้คลอรีนกำจัดเชื้อโรค
ผลรวมอัตราส่วนไตรฮาโลมีเทน	-	≤ 1	0.85	0.85	✓	ผลพลอยได้จากการใช้คลอรีนกำจัดเชื้อโรค

หมายเหตุ: ✓ คือผ่านเกณฑ์ ✗ คือไม่ผ่านเกณฑ์

รายงานคุณภาพน้ำประปา สถานีผลิตน้ำประปาพระนครศรีอยุธยา 2

รายการ	หน่วย	เกณฑ์ กปก.	ผลทดสอบคุณภาพน้ำ			แหล่งที่มา
			ค่าต่ำสุด	ค่าสูงสุด	ผลการประเมิน	
คุณลักษณะทางกายภาพ						
ความขุ่น	NTU	4	0.64	2.0	✓	เป็นไปตามธรรมชาติ น้ำเสียจากเกษตรกรรม และอุตสาหกรรม
ความเป็นกรด-ด่าง	-	6.5-8.5	7.52	7.75	✓	เป็นไปตามธรรมชาติ น้ำเสียจากเกษตรกรรม และอุตสาหกรรม
คุณลักษณะทางเคมี						
เหล็ก	mg/L	0.3	ND	0.04	✓	พบในสิ่งแวดล้อมตามธรรมชาติ การฟุ้งกระจายของตะกอนและสารอินทรีย์
แมงกานีส	mg/L	0.3	ND	0.04	✓	พบในสิ่งแวดล้อมตามธรรมชาติ
ทองแดง	mg/L	2.0	ND	0.07	✓	การฟุ้งกระจายของแร่ ระบบท่อและสารอินทรีย์
สังกะสี	mg/L	3.0	ND	0.04	✓	พบในสิ่งแวดล้อมตามธรรมชาติ การฟุ้งกระจายของตะกอนและสารอินทรีย์
ซัลเฟต	mg/L	250	13	51	✓	พบในสิ่งแวดล้อมตามธรรมชาติ
คุณลักษณะทางจุลชีววิทยา						
โคลิฟอร์มแบคทีเรียทั้งหมด	ต่อ 100 mL	ไม่พบ	ไม่พบ	ไม่พบ	✓	พบในสิ่งแวดล้อมตามธรรมชาติ ของเสียจากมนุษย์และสัตว์
อีโคไล	ต่อ 100 mL	ไม่พบ	ไม่พบ	ไม่พบ	✓	พบในสิ่งแวดล้อมตามธรรมชาติ ของเสียจากมนุษย์และสัตว์
สารเป็นพิษ						
ปรอท	mg/L	0.001	ND	ND	✓	การฟุ้งกระจายของแร่ น้ำเสียจากเกษตรกรรม และอุตสาหกรรม
ตะกั่ว	mg/L	0.01	ND	ND	✓	การฟุ้งกระจายของแร่ การกัดกร่อนระบบท่อและสารอินทรีย์
สารหนู	mg/L	0.01	0.0025	0.0025	✓	การฟุ้งกระจายของแร่ น้ำเสียจากเกษตรกรรม และอุตสาหกรรม
ซีลีเนียม	mg/L	0.01	0.0005	0.0005	✓	การฟุ้งกระจายของแร่ ของเสียจากโรงกลั่นน้ำมัน และเหมืองแร่
โครเมียม	mg/L	0.05	0.0006	0.0006	✓	การฟุ้งกระจายของแร่ อุตสาหกรรมเหล็กและเยื่อกระดาษ
แคดเมียม	mg/L	0.003	ND	ND	✓	การฟุ้งกระจายของแร่ น้ำเสียจากอุตสาหกรรมโลหะ แบตเตอรี่และสี
แบเรียม	mg/L	0.7	0.0595	0.0595	✓	การฟุ้งกระจายของแร่ น้ำเสียจากอุตสาหกรรมโลหะ
ไซยาไนด์	mg/L	0.07	0.0017	0.0017	✓	น้ำเสียจากอุตสาหกรรมโลหะ พลาสติก และปุ๋ย
สารเคมีที่ใช้ป้องกันและกำจัดศัตรูพืช						
อัลดรินและดีลดริน	µg/L	0.03	0.012	0.012	✓	การใช้สารกำจัดศัตรูพืชในการทำเกษตรกรรม
คลอเดน	µg/L	0.2	0.053	0.053	✓	การใช้สารกำจัดศัตรูพืชในการทำเกษตรกรรม
ดีดีที	µg/L	1	<0.002	<0.002	✓	การใช้สารกำจัดศัตรูพืชในการทำเกษตรกรรม
เฮปตาคลอร์และเฮปตาคลอร์อีพอกไซด์	µg/L	0.03	0.008	0.008	✓	การใช้สารกำจัดศัตรูพืชในการทำเกษตรกรรม
เฮกซะคลอโรเบนซีน	µg/L	1	<0.002	<0.002	✓	การใช้สารกำจัดศัตรูพืชในการทำเกษตรกรรม
ลินเดน	µg/L	2	<0.002	<0.002	✓	การใช้สารกำจัดศัตรูพืชในการทำเกษตรกรรม
เมททอกซิกลอร์	µg/L	20	<0.002	<0.002	✓	การใช้สารกำจัดศัตรูพืชในการทำเกษตรกรรม
ไตรฮาโลมีเทน						
คลอโรฟอร์ม	µg/L	300	68	68	✓	ผลพลอยได้จากการใช้คลอรีนกำจัดเชื้อโรค
โบรมโอไดคลอโรมีเทน	µg/L	60	31	31	✓	ผลพลอยได้จากการใช้คลอรีนกำจัดเชื้อโรค
ไดโบรมโอไดคลอโรมีเทน	µg/L	100	17	17	✓	ผลพลอยได้จากการใช้คลอรีนกำจัดเชื้อโรค
โบรมโอฟอร์ม	µg/L	100	0.61	0.61	✓	ผลพลอยได้จากการใช้คลอรีนกำจัดเชื้อโรค
ผลรวมอัตราส่วนไตรฮาโลมีเทน	-	≤ 1	0.92	0.92	✓	ผลพลอยได้จากการใช้คลอรีนกำจัดเชื้อโรค

หมายเหตุ: ✓ คือผ่านเกณฑ์ ✗ คือไม่ผ่านเกณฑ์

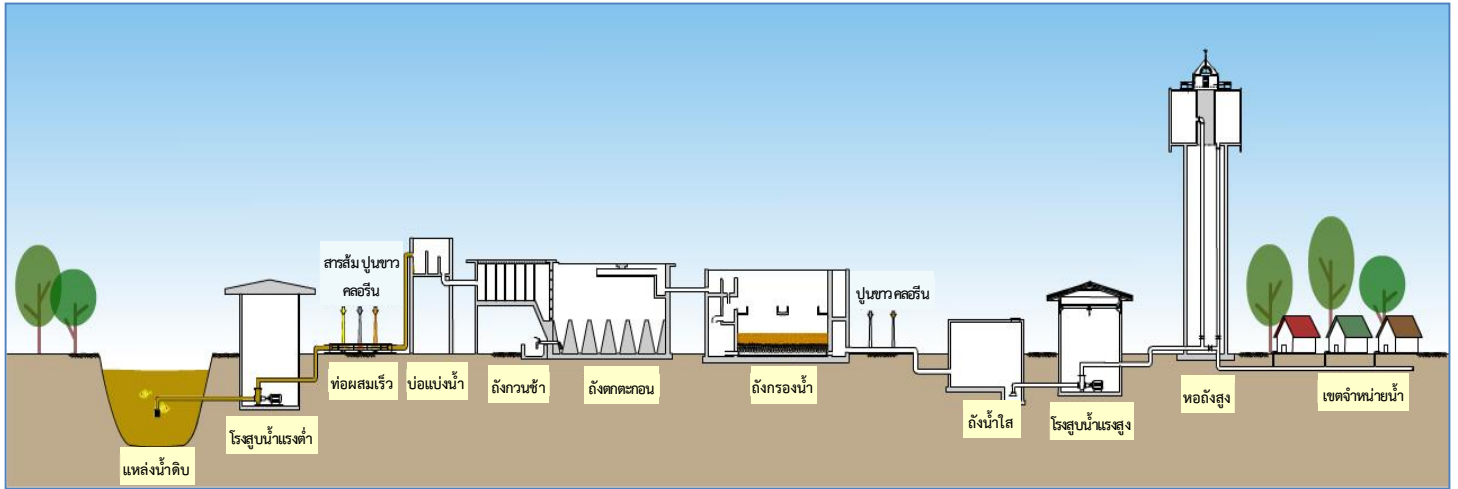
รายงานคุณภาพน้ำประปา สถานีผลิตน้ำบางไทร

รายการ	หน่วย	เกณฑ์ กปภ.	ผลทดสอบคุณภาพน้ำ			แหล่งที่มา
			ค่าต่ำสุด	ค่าสูงสุด	ผลการประเมิน	
คุณลักษณะทางกายภาพ						
ความขุ่น	NTU	4	0.49	2.9	✓	เป็นไปตามธรรมชาติ น้ำเสียจากเกษตรกรรม และอุตสาหกรรม
ความเป็นกรด-ด่าง	-	6.5-8.5	7.32	7.87	✓	เป็นไปตามธรรมชาติ น้ำเสียจากเกษตรกรรม และอุตสาหกรรม
คุณลักษณะทางเคมี						
เหล็ก	mg/L	0.3	ND	0.05	✓	พบในสิ่งแวดล้อมตามธรรมชาติ การฟุ้งกระจายของตะกอนและสารอินทรีย์
แมงกานีส	mg/L	0.3	ND	0.03	✓	พบในสิ่งแวดล้อมตามธรรมชาติ
ทองแดง	mg/L	2.0	ND	0.08	✓	การฟุ้งกระจายของแร่ ระบบท่อและสุขภัณฑ์
สังกะสี	mg/L	3.0	ND	0.03	✓	พบในสิ่งแวดล้อมตามธรรมชาติ การฟุ้งกระจายของตะกอนและสารอินทรีย์
ซัลเฟต	mg/L	250	10	70	✓	พบในสิ่งแวดล้อมตามธรรมชาติ
คุณลักษณะทางจุลชีววิทยา						
โคลิฟอร์มแบคทีเรียทั้งหมด	ต่อ 100 mL	ไม่พบ	ไม่พบ	ไม่พบ	✓	พบในสิ่งแวดล้อมตามธรรมชาติ ของเสียจากมนุษย์และสัตว์
อีโคไล	ต่อ 100 mL	ไม่พบ	ไม่พบ	ไม่พบ	✓	พบในสิ่งแวดล้อมตามธรรมชาติ ของเสียจากมนุษย์และสัตว์
สารเป็นพิษ						
ปรอท	mg/L	0.001	ND	ND	✓	การฟุ้งกระจายของแร่ น้ำเสียจากเกษตรกรรม และอุตสาหกรรม
ตะกั่ว	mg/L	0.01	ND	ND	✓	การฟุ้งกระจายของแร่ การกัดกร่อนระบบท่อและสุขภัณฑ์
สารหนู	mg/L	0.01	0.0027	0.0027	✓	การฟุ้งกระจายของแร่ น้ำเสียจากเกษตรกรรม และอุตสาหกรรม
ซีลีเนียม	mg/L	0.01	0.0005	0.0005	✓	การฟุ้งกระจายของแร่ ของเสียจากโรงกลั่นน้ำมัน และเหมืองแร่
โครเมียม	mg/L	0.05	0.0006	0.0006	✓	การฟุ้งกระจายของแร่ อุตสาหกรรมเหล็กและเยื่อกระดาษ
แคดเมียม	mg/L	0.003	ND	ND	✓	การฟุ้งกระจายของแร่ น้ำเสียจากอุตสาหกรรมโลหะ แบตเตอรี่และสี
แบเรียม	mg/L	0.7	0.0568	0.0568	✓	การฟุ้งกระจายของแร่ น้ำเสียจากอุตสาหกรรมโลหะ
ไซยาไนด์	mg/L	0.07	0.0016	0.0016	✓	น้ำเสียจากอุตสาหกรรมโลหะ พลาสติก และปิ๋ย
สารเคมีที่ใช้ป้องกันและกำจัดศัตรูพืช						
อัลตรีนและดิลตรีน	µg/L	0.03	0.006	0.006	✓	การใช้สารกำจัดศัตรูพืชในการทำเกษตรกรรม
คลอเดน	µg/L	0.2	<0.002	<0.002	✓	การใช้สารกำจัดศัตรูพืชในการทำเกษตรกรรม
ดีดีที	µg/L	1	<0.002	<0.002	✓	การใช้สารกำจัดศัตรูพืชในการทำเกษตรกรรม
เฮปตาคลอร์และเฮปตาคลอร์อีพอกไซด์	µg/L	0.03	0.007	0.007	✓	การใช้สารกำจัดศัตรูพืชในการทำเกษตรกรรม
เฮกซะคลอร์โรเบนซีน	µg/L	1	<0.002	<0.002	✓	การใช้สารกำจัดศัตรูพืชในการทำเกษตรกรรม
ลินเดน	µg/L	2	<0.002	<0.002	✓	การใช้สารกำจัดศัตรูพืชในการทำเกษตรกรรม
เมททอกซิลคลอร์	µg/L	20	<0.002	<0.002	✓	การใช้สารกำจัดศัตรูพืชในการทำเกษตรกรรม
ไตรฮาโลมีเทน						
คลอโรฟอร์ม	µg/L	300	101	101	✓	ผลพลอยได้จากการใช้คลอรีนกำจัดเชื้อโรค
โบโรโมไดคลอโรมีเทน	µg/L	60	20	20	✓	ผลพลอยได้จากการใช้คลอรีนกำจัดเชื้อโรค
ไดโบโรโมคลอโรมีเทน	µg/L	100	3.9	3.9	✓	ผลพลอยได้จากการใช้คลอรีนกำจัดเชื้อโรค
โบโรโมฟอร์ม	µg/L	100	<0.05	<0.05	✓	ผลพลอยได้จากการใช้คลอรีนกำจัดเชื้อโรค
ผลรวมอัตราส่วนไตรฮาโลมีเทน	-	≤ 1	0.71	0.71	✓	ผลพลอยได้จากการใช้คลอรีนกำจัดเชื้อโรค

หมายเหตุ: ✓ คือผ่านเกณฑ์ ✗ คือไม่ผ่านเกณฑ์

ความรู้เพิ่มเติม

“กระบวนการผลิตน้ำประปา”



“การอนุรักษ์พลังงาน”

การใช้อุปกรณ์ควบคุมความเร็วรอบมอเตอร์ (Variable Speed Drive : VSD)

VSD เป็นอุปกรณ์ควบคุมความเร็วรอบมอเตอร์ไฟฟ้าให้เหมาะสมกับสถานะของโหลดเพื่อเพิ่มประสิทธิภาพการทำงานของมอเตอร์และช่วยประหยัดการใช้พลังงานไฟฟ้า

ข้อดีของการใช้ VSD

1. สามารถปรับความเร็วรอบของมอเตอร์ได้ ทำให้ได้ความเร็วรอบที่เหมาะสมตามความต้องการของงานในแต่ละลักษณะ
2. สามารถควบคุมแบบ Closed Loop Control เพื่อให้ระบบมีเสถียรภาพคงที่ตลอดเวลา
3. ช่วยลดการสึกหรอของเครื่องจักรและป้องกันการสูญเสียของมอเตอร์และปั้มน้ำ
4. ลดการกระชากไฟฟ้าตอนเริ่มต้นทำให้ลดค่าความต้องการพลังไฟฟ้าโดยเฉพาะมอเตอร์ที่มีขนาดใหญ่
5. ประหยัดพลังงานโดยใช้พลังงานตามความจำเป็นของ Load



VSD

กปภ. ได้นำ VSD มาใช้ในการปรับความเร็วรอบของเครื่องสูบน้ำที่ใช้มอเตอร์ไฟฟ้าเป็นเครื่องต้นกำลัง เพื่อควบคุมการสูบน้ำให้ได้ตามความต้องการ โดยสามารถตั้งค่าได้หลายรูปแบบ อาทิ Peak หรือ Off-Peak เพื่อควบคุมการจ่ายน้ำให้เหมาะสมและสามารถลดน้ำสูญเสียในระบบจำหน่ายอีกด้วย

การใช้มอเตอร์ประสิทธิภาพสูงร่วมกับเครื่องสูบน้ำในสถานีผลิต-จ่ายน้ำ

มอเตอร์ประสิทธิภาพสูงเป็นมอเตอร์อินดักชันชนิดโรเตอร์กรงกระรอก ออกแบบและประกอบโครงสร้างมอเตอร์เป็นพิเศษ โดยทั่วไปมอเตอร์ประสิทธิภาพสูงขนาดเล็กกว่า 5.5 กิโลวัตต์ จะมีประสิทธิภาพมากกว่ามอเตอร์แบบธรรมดาประมาณ 4 - 7% มอเตอร์ประสิทธิภาพสูงขนาดใหญ่จะมีประสิทธิภาพมากกว่ามอเตอร์ธรรมดาประมาณ 2 - 4%

ข้อดีของการใช้มอเตอร์ประสิทธิภาพสูง

1. ลดค่าใช้จ่ายด้านพลังงาน
2. เครื่องเดินเรียบกว่าและมีอุณหภูมิต่ำกว่า
3. มีอายุการใช้งานนานและการบำรุงรักษาต่ำ
4. สามารถใช้กับอุปกรณ์ควบคุมความเร็วรอบมอเตอร์ (VSD) ได้



มอเตอร์ประสิทธิภาพสูง

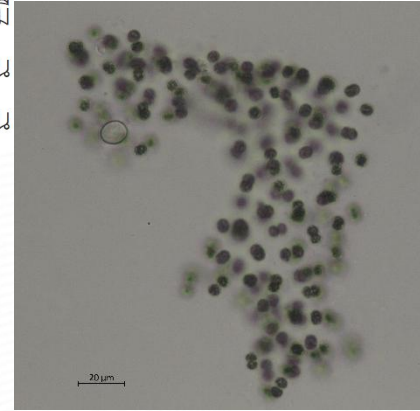
กปภ. ได้มีการนำมอเตอร์ประสิทธิภาพสูงมาใช้งานร่วมกับเครื่องสูบน้ำในสถานีผลิต-จ่ายน้ำของ กปภ. ที่มีการเดินเครื่องเป็นเวลานาน ทำให้เห็นผลการประหยัดพลังงานไฟฟ้าได้ชัดเจน และจะประหยัดพลังงานมากขึ้นเมื่อใช้งานร่วมกับ VSD

ความรู้เพิ่มเติม

“สาหร่ายที่สร้างสารพิษต่างๆ ที่พบได้ในแหล่งน้ำ”

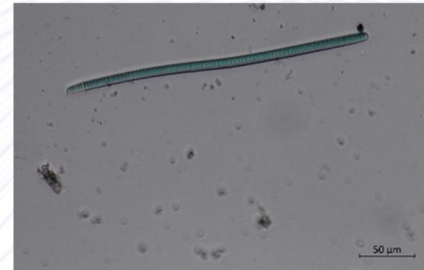
Microcystis sp.

Microcystis sp. เป็นสาหร่ายสกุลที่ทำให้เกิดการบลูมของน้ำ โดยเฉพาะแหล่งน้ำที่มีธาตุอาหารสูง (eutrophic water) เป็นสาหร่ายที่ผลิตที่อกซินที่เรียกว่า ไมโครซิสติน (microcystin) ซึ่งเป็นอันตรายต่อตับ ซึ่งองค์การอนามัยโลก (WHO) กำหนดค่ามาตรฐานปริมาณสารพิษไมโครซิสตินชนิด LR ในน้ำดื่มไม่ควรเกิน 1 ไมโครกรัมต่อลิตร



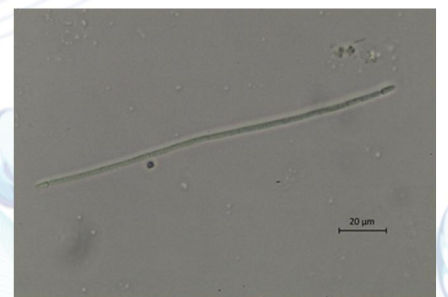
Oscillatoria sp.

Oscillatoria sp. เป็นสาหร่ายที่พบทุกแหล่งน้ำ และพื้นที่ที่มีความชื้น เป็นสาหร่ายที่สร้างสารพิษที่เรียกว่า anatoxin-a ซึ่งเป็นอันตรายต่อระบบประสาท และ microcystin ซึ่งเป็นอันตรายต่อตับ



Cylindrospermopsis sp.

Cylindrospermopsis sp. เป็นสาหร่ายที่พบได้ในแหล่งน้ำนิ่ง และน้ำไหลเอื่อยพบได้ในเขตร้อน สร้างสารพิษชื่อ ซัยลินโดรสเปอรัมอพซิน (cylindrospermopsin) ซึ่งมีผลต่อตับ และเนื้อเยื่อต่างๆ



Radon (เรดอน)

เรดอน (Rn-222) เป็นก๊าซกัมมันตรังสีที่ไม่มีสี ไม่มีกลิ่นและไม่สามารถรับรู้ได้ด้วยประสาทสัมผัสใดๆ ของมนุษย์ เกิดขึ้นตามธรรมชาติจากการสลายตัวของยูเรเนียมในดิน มนุษย์ เรดอนสลายตัวให้อนุภาคแอลฟาและรังสีแกมมา ดังนั้นการรับรังสีจากก๊าซเรดอนโดยการหายใจและการดื่มสามารถเพิ่มความเสี่ยงในการเกิดมะเร็งปอดและกระเพาะอาหารได้ โดยในประเทศสหรัฐอเมริกาที่มียูเรเนียมในดินสูง ก๊าซเรดอนเป็นสาเหตุที่ทำให้เกิดมะเร็งปอด เป็นอันดับสองรองจากการสูบบุหรี่ เรดอนสามารถสะสมภายในอาคารโดยการซึมผ่านจากพื้นดินเข้ามาทางรอยร้าวของพื้นหรือผนังอาคาร และผ่านการใช้น้ำใต้ดินที่ต่อเข้ามาใช้ภายในอาคาร รวมถึงวัสดุก่อสร้างที่เป็นส่วนประกอบของบ้านก็อาจมีส่วนผสมของยูเรเนียมที่สลายตัวให้เรดอนด้วย

อย่างไรก็ตามในประเทศไทยที่มียูเรเนียมในดินต่ำ โดยเฉพาะในพื้นที่โล่งแจ้ง และภายในบ้านที่มีการระบายอากาศที่ดี เรดอนจะไม่มีผลกระทบ และภายในบ้านที่มีการระบายอากาศที่ดี เรดอนจะไม่มีผลกระทบและไม่เป็นปัญหาต่อสุขภาพแต่อย่างใด

ข้อมูลติดต่อ

การประสานงานภูมิภาคสาขาพระนครศรีอยุธยา (ชั้นพิเศษ)
ที่อยู่ 118 ม.3 ต.คลองสวนพลู
อ.พระนครศรีอยุธยา จ.พระนครศรีอยุธยา
เบอร์โทร 035-336625
อีเมล 5541021@pwa.co.th

PWA Contact Center: โทร 1662

LINE Official: @PWAThailand

PWA Mobile Application: PWA1662

Website: www.pwa.co.th

Facebook: [provincialwaterworksauthority](https://www.facebook.com/provincialwaterworksauthority)