



# รายงานความเชื่อมั่นคุณภาพ น้ำประปาประจำปี 2565

## การประปาส่วนภูมิภาคสาขามวกเหล็ก



รายงานฉบับนี้ได้จัดทำขึ้นเพื่อเผยแพร่ข้อมูลคุณภาพน้ำในปีงบประมาณ 2565 (ตุลาคม 2564 ถึง กันยายน 2565) ของ กปภ. สาขามวกเหล็ก ให้แก่ผู้บริโภคร โดยประกอบด้วยข้อมูล แหล่งน้ำดิบ รายงานคุณภาพน้ำ การเฝ้าระวังสิ่งปนเปื้อน และความรู้เพิ่มเติมที่จำเป็น ทั้งนี้การประสานส่วนภูมิภาคมุ่งมั่นที่จะพัฒนาการให้บริการตามหลักสากลและบริหารจัดการน้ำประปาอย่างต่อเนื่อง โดยมีการเฝ้าระวังคุณภาพน้ำตลอด 24 ชั่วโมง และจัดให้มีกระบวนการควบคุมคุณภาพน้ำ ตั้งแต่แหล่งน้ำที่เป็นวัตถุดิบในการผลิต กระบวนการผลิตน้ำประปาไปจนถึงบ้านผู้ใช้น้ำ เพื่อส่งมอบน้ำประปาที่มีคุณภาพตามมาตรฐานคุณภาพน้ำประปาของ กปภ. ตามคำแนะนำขององค์การอนามัยโลก (World Health Organization: WHO) ซึ่งปีงบประมาณ 2565 ได้มีการเก็บตัวอย่างน้ำและทดสอบในห้องปฏิบัติการที่ได้รับการรับรอง ISO/IEC 17025 ทั้งคุณลักษณะทางด้านกายภาพ เคมี จุลชีววิทยา สารเป็นพิษ และอื่นๆ เป็นจำนวนทั้งสิ้น 24 ตัวอย่าง ทั้งนี้ ผลทดสอบคุณภาพน้ำประปาทั้งหมดในปี 2565 ผ่านเกณฑ์มาตรฐาน ซึ่งเป็นไปตามมาตรฐานคุณภาพน้ำประปาของ กปภ. เหมาะแก่การอุปโภคและบริโภคได้อย่างปลอดภัยต่อสุขภาพ

ในปีงบประมาณ 2565 กปภ.สาขามวกเหล็กได้ดำเนินการสร้างความมั่นใจด้านคุณภาพน้ำแก่ผู้บริโภค และความรับผิดชอบต่อสังคม ดังต่อไปนี้

**1.โครงการน้ำประปาดื่มได้** กปภ.สาขามวกเหล็ก ได้รับการรับรองให้เป็นพื้นที่น้ำประปาดื่มได้ ตั้งแต่ปี 2563



**2.โครงการ Water Is life** กปภ.สาขามวกเหล็ก ใ้รับการรับรองมาตรฐานสถานีผลิตน้ำ Water is Life ตั้งแต่ปี 2563



3.โครงการ มุ่งมั่นเพื่อปวงชน เต็มใจให้กัน ประจำปี 2565 โดยกิจกรรมภายในงาน กปภ.สาขามวกเหล็ก ได้ให้บริการ ตรวจสอบมาตร ท่อน้ำประปา และระบบประปาภายในบ้านลูกค้า โดยไม่คิดค่าแรง รวมทั้งแจกเอกสารประชาสัมพันธ์ชำระค่าน้ำประปาออนไลน์



4.โครงการรวมพลังจิตอาสา เทิดไท้องค์ราชัน พระพันปีหลวง โดยจัดกิจกรรมปรับปรุงภูมิทัศน์ฝายมีชีวิต ลำน้ำมวกเหล็ก



5.โครงการ 130 ปี กระทรวงมหาดไทย กปภ.อาสาดูแลประปาเพื่อปวงชน (กปภ.) โดยเป็นการออกหน่วยบริการเพื่อ ตรวจสอบมาตรวัดน้ำและดูแลซ่อมแซมระบบประปาให้กับลูกค้าประชาชน



6.โครงการ กปภ.ปลูกป่าเพื่อแผ่นดิน เทิดพระเกียรติพระบาทสมเด็จพระบรมชนกาธิเบศรมหาภูมิพลอดุลยเดชมหาราช  
บรมนาถบพิตร ปี 2565



7.จัดกิจกรรมจิตอาสากวาดลานวัดถนนโค้ง ต.พญาเย็น อ.ปากช่อง จ.นครราชสีมา



## แหล่งน้ำดิบ

- กปภ. สาขามวกเหล็กใช้น้ำดิบจากคลองมวกเหล็ก แหล่งน้ำ แบ่งออกเป็น 2 ชนิด ได้แก่ 1.น้ำใต้ดิน (น้ำตามุด) 2.น้ำผิวดิน (คลองลำน้ำมวกเหล็ก-เขาใหญ่)
- แหล่งน้ำ 2 ชนิดนี้มารวมตัวกัน เรียกว่า คลองมวกเหล็ก
- สูบน้ำจากสถานีสูบน้ำแรงต่ำมวกเหล็ก(คลองมวกเหล็ก)ไปผลิตยังสถานีผลิตน้ำมวกเหล็ก (ระยะทาง 500 เมตร)
- ความเสี่ยงจากการปนเปื้อนของแหล่งน้ำ (ถ้ามี) ที่ส่งผลต่อคุณภาพน้ำ เช่น ค่าความกระด้างสูง ผลกระทบจากภัยแล้ง ทำให้ค่า ความกระด้าง(พารามิเตอร์) สูงกว่าปกติ

## คำนิยาม

NTU: หน่วยวัดค่าความขุ่น

mg: หน่วยมิลลิกรัม

µg: หน่วยไมโครกรัม

L: หน่วยลิตร

mL: หน่วยมิลลิลิตร

# รายงานคุณภาพน้ำประปา สถานีผลิตน้ำมวกเหล็ก หน่วยบริการแม่ข่าย

รายการ	หน่วย	เกณฑ์ กปภ.	ผลทดสอบคุณภาพน้ำ			แหล่งที่มา
			ค่าต่ำสุด	ค่าสูงสุด	ผลการประเมิน	
<b>คุณลักษณะทางกายภาพ</b>						
ความขุ่น	NTU	4	0.20	1.80	✓	เป็นไปตามธรรมชาติ น้ำเสียจากเกษตรกรรม และอุตสาหกรรม
ความเป็นกรด-ด่าง	-	6.5-8.5	7.45	7.91	✓	เป็นไปตามธรรมชาติ น้ำเสียจากเกษตรกรรม และอุตสาหกรรม
<b>คุณลักษณะทางเคมี</b>						
เหล็ก	mg/L	0.3	ND	0.02	✓	พบในสิ่งแวดล้อมตามธรรมชาติ การฟุ้งกระจายระบบท่อและสุขภัณฑ์
แมงกานีส	mg/L	0.3	ND	0.04	✓	พบในสิ่งแวดล้อมตามธรรมชาติ
ทองแดง	mg/L	2.0	ND	0.06	✓	การฟุ้งกระจายของแร่ ระบบท่อและสุขภัณฑ์
สังกะสี	mg/L	3.0	ND	0.04	✓	พบในสิ่งแวดล้อมตามธรรมชาติ การฟุ้งกระจายระบบท่อและสุขภัณฑ์
ซัลเฟต	mg/L	250	13	64	✓	พบในสิ่งแวดล้อมตามธรรมชาติ
<b>คุณลักษณะทางจุลชีววิทยา</b>						
โคลิฟอร์มแบคทีเรียทั้งหมด	ต่อ 100 mL	ไม่พบ	ไม่พบ	ไม่พบ	✓	พบในสิ่งแวดล้อมตามธรรมชาติ ของเสียจากมนุษย์และสัตว์
อีโคไล	ต่อ 100 mL	ไม่พบ	ไม่พบ	ไม่พบ	✓	พบในสิ่งแวดล้อมตามธรรมชาติ ของเสียจากมนุษย์และสัตว์
<b>สารเป็นพิษ</b>						
ปรอท	mg/L	0.001	ND	ND	✓	การฟุ้งกระจายของแร่ น้ำเสียจากเกษตรกรรม และอุตสาหกรรม
ตะกั่ว	mg/L	0.01	ND	ND	✓	การฟุ้งกระจายของแร่ การกัดกร่อนระบบท่อและสุขภัณฑ์
สารหนู	mg/L	0.01	0.0018	0.0018	✓	การฟุ้งกระจายของแร่ น้ำเสียจากเกษตรกรรม และอุตสาหกรรม
ซีลีเนียม	mg/L	0.01	0.0010	0.0010	✓	การฟุ้งกระจายของแร่ ของเสียจากโรงกลั่นน้ำมัน และเหมืองแร่
โครเมียม	mg/L	0.05	0.0010	0.0010	✓	การฟุ้งกระจายของแร่ อุตสาหกรรมเหล็กและเยื่อกระดาษ
แคดเมียม	mg/L	0.003	ND	ND	✓	การฟุ้งกระจายของแร่ น้ำเสียจากอุตสาหกรรมโลหะ แบตเตอรี่และสี
แบเรียม	mg/L	0.7	0.0316	0.0316	✓	การฟุ้งกระจายของแร่ น้ำเสียจากอุตสาหกรรมโลหะ
ไซยาไนด์	mg/L	0.07	< 0.001	< 0.001	✓	น้ำเสียจากอุตสาหกรรมโลหะ พลาสติก และปุ๋ย
<b>สารเคมีที่ใช้ป้องกันและกำจัดศัตรูพืช</b>						
อัลดรินและดีลดริน	µg/L	0.03	< 0.002	< 0.002	✓	การใช้สารกำจัดศัตรูพืชในการทำเกษตรกรรม
คลอเดน	µg/L	0.2	0.003	0.003	✓	การใช้สารกำจัดศัตรูพืชในการทำเกษตรกรรม
ดีดีที	µg/L	1	0.006	0.006	✓	การใช้สารกำจัดศัตรูพืชในการทำเกษตรกรรม
เฮปตาคลอร์และเฮปตาคลอร์อีพอกไซด์	µg/L	0.03	0.015	0.015	✓	การใช้สารกำจัดศัตรูพืชในการทำเกษตรกรรม
เฮกซะคลอโรเบนซีน	µg/L	1	<0.002	<0.002	✓	การใช้สารกำจัดศัตรูพืชในการทำเกษตรกรรม
ลินเดน	µg/L	2	0.003	0.003	✓	การใช้สารกำจัดศัตรูพืชในการทำเกษตรกรรม
เมททอกซิคลอร์	µg/L	20	0.160	0.160	✓	การใช้สารกำจัดศัตรูพืชในการทำเกษตรกรรม
<b>ไตรฮาโลมีเทน</b>						
คลอโรฟอร์ม	µg/L	300	30	30	✓	ผลพลอยได้จากการใช้คลอรีนกำจัดเชื้อโรค
โบรมोไดคลอโรมีเทน	µg/L	60	23	23	✓	ผลพลอยได้จากการใช้คลอรีนกำจัดเชื้อโรค
ไดโบรมิคลอโรมีเทน	µg/L	100	24	24	✓	ผลพลอยได้จากการใช้คลอรีนกำจัดเชื้อโรค
โบรมิฟอร์ม	µg/L	100	3.3	3.3	✓	ผลพลอยได้จากการใช้คลอรีนกำจัดเชื้อโรค
ผลรวมอัตราส่วนไตรฮาโลมีเทน	-	≤ 1	0.76	0.76	✓	ผลพลอยได้จากการใช้คลอรีนกำจัดเชื้อโรค

หมายเหตุ: ✓ คือผ่านเกณฑ์ ✗ คือไม่ผ่านเกณฑ์ ND(Not Detected) หมายถึง ตรวจแล้วไม่พบค่า

# รายงานคุณภาพน้ำประปา สถานีผลิตน้ำกป.ข.2 หน่วยบริการทับกวาง

รายการ	หน่วย	เกณฑ์ กปภ.	ผลทดสอบคุณภาพน้ำ			แหล่งที่มา
			ค่าต่ำสุด	ค่าสูงสุด	ผลการประเมิน	
<b>คุณลักษณะทางกายภาพ</b>						
ความขุ่น	NTU	4	0.40	1.50	✓	เป็นไปตามธรรมชาติ น้ำเสียจากเกษตรกรรม และอุตสาหกรรม
ความเป็นกรด-ด่าง	-	6.5-8.5	7.36	7.87	✓	เป็นไปตามธรรมชาติ น้ำเสียจากเกษตรกรรม และอุตสาหกรรม
<b>คุณลักษณะทางเคมี</b>						
เหล็ก	mg/L	0.3	ND	0.04	✓	พบในสิ่งแวดล้อมตามธรรมชาติ การฟุ้งกระจายระบบท่อและสุขภัณฑ์
แมงกานีส	mg/L	0.3	ND	0.03	✓	พบในสิ่งแวดล้อมตามธรรมชาติ
ทองแดง	mg/L	2.0	ND	0.05	✓	การฟุ้งกระจายของแร่ ระบบท่อและสุขภัณฑ์
สังกะสี	mg/L	3.0	ND	0.04	✓	พบในสิ่งแวดล้อมตามธรรมชาติ การฟุ้งกระจายระบบท่อและสุขภัณฑ์
ซัลเฟต	mg/L	250	23	42	✓	พบในสิ่งแวดล้อมตามธรรมชาติ
<b>คุณลักษณะทางจุลชีววิทยา</b>						
โคลิฟอร์มแบคทีเรียทั้งหมด	ต่อ 100 mL	ไม่พบ	ไม่พบ	ไม่พบ	✓	พบในสิ่งแวดล้อมตามธรรมชาติ ของเสียจากมนุษย์และสัตว์
อีโคไล	ต่อ 100 mL	ไม่พบ	ไม่พบ	ไม่พบ	✓	พบในสิ่งแวดล้อมตามธรรมชาติ ของเสียจากมนุษย์และสัตว์
<b>สารเป็นพิษ</b>						
ปรอท	mg/L	0.001	ND	ND	✓	การฟุ้งกระจายของแร่ น้ำเสียจากเกษตรกรรม และอุตสาหกรรม
ตะกั่ว	mg/L	0.01	ND	ND	✓	การฟุ้งกระจายของแร่ การกัดกร่อนระบบท่อและสุขภัณฑ์
สารหนู	mg/L	0.01	0.0011	0.0011	✓	การฟุ้งกระจายของแร่ น้ำเสียจากเกษตรกรรม และอุตสาหกรรม
ซีลีเนียม	mg/L	0.01	0.0004	0.0004	✓	การฟุ้งกระจายของแร่ ของเสียจากโรงกลั่นน้ำมัน และเหมืองแร่
โครเมียม	mg/L	0.05	0.0009	0.0009	✓	การฟุ้งกระจายของแร่ อุตสาหกรรมเหล็กและเยื่อกระดาษ
แคดเมียม	mg/L	0.003	ND	ND	✓	การฟุ้งกระจายของแร่ น้ำเสียจากอุตสาหกรรมโลหะ แบตเตอรี่และสี
แบเรียม	mg/L	0.7	0.0603	0.0603	✓	การฟุ้งกระจายของแร่ น้ำเสียจากอุตสาหกรรมโลหะ
โซเดียมไนต์	mg/L	0.07	0.001	0.001	✓	น้ำเสียจากอุตสาหกรรมโลหะ พลาสติก และปุ๋ย
<b>สารเคมีที่ใช้ป้องกันและกำจัดศัตรูพืช</b>						
อัลตรินและดิลทริน	µg/L	0.03	0.023	0.023	✓	การใช้สารกำจัดศัตรูพืชในการทำเกษตรกรรม
คลอเดน	µg/L	0.2	0.024	0.024	✓	การใช้สารกำจัดศัตรูพืชในการทำเกษตรกรรม
ดีดีที	µg/L	1	0.007	0.007	✓	การใช้สารกำจัดศัตรูพืชในการทำเกษตรกรรม
เฮปตาคลอร์และเฮปตาคลอร์อีพอกไซด์	µg/L	0.03	0.018	0.018	✓	การใช้สารกำจัดศัตรูพืชในการทำเกษตรกรรม
เฮกซะคลอโรเบนซีน	µg/L	1	<0.002	<0.002	✓	การใช้สารกำจัดศัตรูพืชในการทำเกษตรกรรม
ลินเดน	µg/L	2	0.003	0.003	✓	การใช้สารกำจัดศัตรูพืชในการทำเกษตรกรรม
เมททอกซิลคลอร์	µg/L	20	0.198	0.198	✓	การใช้สารกำจัดศัตรูพืชในการทำเกษตรกรรม
<b>ไตรฮาโลมีเทน</b>						
คลอโรฟอร์ม	µg/L	300	70	70	✓	ผลพลอยได้จากการใช้คลอรีนกำจัดเชื้อโรค
โบรมोไดคลอโรมีเทน	µg/L	60	26	26	✓	ผลพลอยได้จากการใช้คลอรีนกำจัดเชื้อโรค
ไดโบรมอไดคลอโรมีเทน	µg/L	100	13	13	✓	ผลพลอยได้จากการใช้คลอรีนกำจัดเชื้อโรค
โบรมอฟอร์ม	µg/L	100	<0.05	<0.05	✓	ผลพลอยได้จากการใช้คลอรีนกำจัดเชื้อโรค
ผลรวมอัตราส่วนไตรฮาโลมีเทน	-	≤ 1	0.80	0.80	✓	ผลพลอยได้จากการใช้คลอรีนกำจัดเชื้อโรค

หมายเหตุ: ✓ คือผ่านเกณฑ์ ✗ คือไม่ผ่านเกณฑ์ ND(Not Detected) หมายถึง ตรวจแล้วไม่พบค่า

# การเฝ้าระวังสิ่งปนเปื้อน (เชื้อโรคและสารเป็นพิษ)

## คริปโตสปอริเดียม

คริปโตสปอริเดียม (*Cryptosporidium* spp.) เป็นโปรโตซัวชนิดหนึ่งมีทั้งหมด 13 สายพันธุ์ (Species) โดยมี 2 สายพันธุ์ที่สามารถก่อโรคติดต่อในมนุษย์ได้ คือ *Cryptosporidium hominis* และ *Cryptosporidium parvum* ซึ่งสามารถแพร่กระจายผ่านทาง Fecal-Oral Route จากการบริโภคอาหารหรือน้ำที่ปนเปื้อน Oocyst (ระยะติดต่อ) ของเชื้อโปรโตซัวดังกล่าวนี้เข้าไป ทำให้มีอาการท้องร่วงท้องเสีย คลื่นไส้ อาเจียน และมีไข้ ซึ่งโรคติดต่อที่มีสาเหตุมาจากเชื้อคริปโตสปอริเดียม มีชื่อเรียกเฉพาะว่า “โรค Cryptosporidiosis” สำหรับในกรณีของผู้ป่วยที่มีสุขภาพแข็งแรง อาการต่างๆ ดังกล่าวข้างต้นนี้สามารถหายได้เองภายใน 1 สัปดาห์ ยกเว้นในกรณีของผู้ป่วยที่มีภาวะภูมิคุ้มกันต่ำ (Immunocompromise) เช่น เด็กเล็ก ผู้สูงอายุ ผู้ที่ได้รับยากดภูมิคุ้มกัน ผู้ป่วยโรคมะเร็งภูมิคุ้มกันบกพร่อง เป็นต้น อาการของโรคจะมีความรุนแรงมากขึ้นจนอาจทำให้เกิดอันตรายถึงแก่ชีวิตได้

การควบคุมการแพร่กระจายของเชื้อคริปโตสปอริเดียมตามแนวทาง Water Safety Plans (WSPs) จะมุ่งเน้นที่การป้องกันไม่ให้เกิดการปนเปื้อนของเชื้อดังกล่าวลงสู่แหล่งน้ำดิบ การมีระบบผลิตน้ำประปาที่มีประสิทธิภาพ (เนื่องจากโปรโตซัวเป็นจุลินทรีย์ที่มีขนาดเซลล์ค่อนข้างใหญ่เส้นผ่านศูนย์กลาง 4-6 ไมโครเมตร ส่วนใหญ่ สามารถกำจัดออกได้ในขั้นตอนการกรอง) ตลอดจนการป้องกันไม่ให้เกิดการปนเปื้อนในระบบจ่ายน้ำ

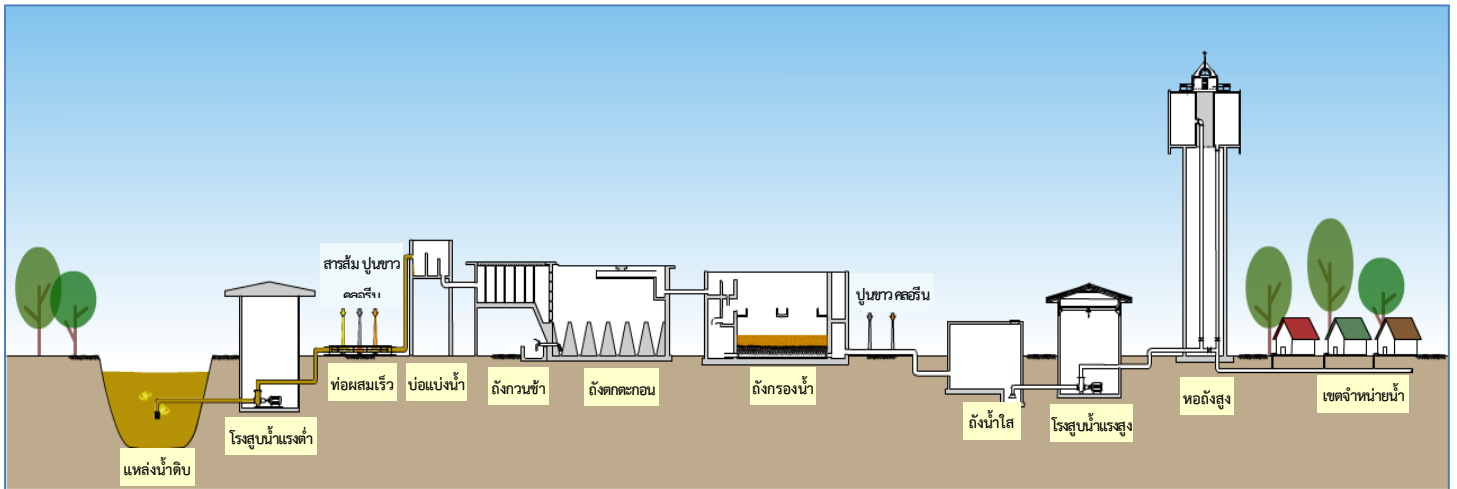
## สารเป็นพิษ

สารเคมีกำจัดศัตรูพืชในทางการเกษตรมีหลายประเภท เช่น สารเคมีกำจัดแมลง สารป้องกันกำจัดวัชพืช สารป้องกันกำจัดเชื้อรา เป็นต้น เกษตรกรส่วนใหญ่ใช้สารเคมีกำจัดศัตรูพืชอย่างแพร่หลายเพื่อเพิ่มผลผลิตทางการเกษตร ซึ่งสารเป็นพิษดังกล่าวอาจปนเปื้อนลงสู่แหล่งน้ำ และสามารถเข้าสู่ร่างกายได้หลายทาง ทั้งการสัมผัสทางผิวหนัง การสูดหายใจละอองที่ฟุ้งกระจายในอากาศ และการรับประทานอาหารและน้ำดื่มที่มีสารเคมีปนเปื้อน ซึ่งทำให้เกิดอันตรายต่อสุขภาพทั้งเฉียบพลันและเรื้อรัง เช่น ระคายเคืองผิวหนัง หายใจลำบาก เวียนศีรษะ อาเจียน ชัก หมดสติ เป็นต้น และถ้าได้รับสารเป็นพิษในปริมาณมากอาจทำให้เกิดโรคมะเร็ง และถึงขั้นเสียชีวิตได้

กปภ. มีการดำเนินงานความรับผิดชอบต่อสังคมและสิ่งแวดล้อม (Corporate Social Responsibility: CSR) หลายแผนงาน โดยเฉพาะแผนงานเฝ้าระวังคุณภาพน้ำดิบด้านสารเป็นพิษในกลุ่มสารเคมีที่ใช้ป้องกันและกำจัดศัตรูพืชได้แก่ สารป้องกันกำจัดวัชพืช: 2,4-D glyphosate paraquat atrazine สารเคมีกำจัดแมลง: DDT carbofuran และ chlorpyrifos ของ กปภ.สาขาทั้ง 20 แห่ง ในสังกัด กปภ.ข. 1-10 ที่มีความเสี่ยงทั่วประเทศ พบว่าอยู่ในเกณฑ์เสนอแนะคุณภาพน้ำบริโภคเพื่อการเฝ้าระวัง กรมอนามัย พ.ศ.2563 และ กปภ. จะดำเนินงานตามแผนฯ ต่อไป เพื่อให้ประชาชนมั่นใจในคุณภาพน้ำประปา ของ กปภ.

# ความรู้เพิ่มเติม

## “กระบวนการผลิตน้ำประปา”



## “การอนุรักษ์พลังงาน”

### การใช้พลังงานหมุนเวียน

พลังงานหมุนเวียน (Renewable Energy) เป็นแหล่งพลังงานตามธรรมชาติและสามารถนำกลับมาใช้ใหม่ได้ ได้แก่ พลังงานแสงอาทิตย์ พลังงานลม พลังงานน้ำ พลังงานชีวมวล เป็นต้น ซึ่งพลังงานหมุนเวียนที่กำลังได้รับความนิยมเป็นอย่างมาก คือการผลิตไฟฟ้าจากพลังงานแสงอาทิตย์ (Solar Cell) เนื่องจากเป็นพลังงานที่สามารถนำมาใช้ได้อย่างรวดเร็วและอายุการใช้งานยาวนาน ทั้งยังช่วยลดปัญหามลพิษอีกทางหนึ่งด้วย

### ข้อดีของการใช้พลังงานหมุนเวียน

1. สามารถประหยัดค่าไฟฟ้าได้
2. ติดตั้งพร้อมใช้งานได้อย่างรวดเร็ว
2. มีอายุการใช้งานที่ยาวนาน
3. ช่วยลดการขาดแคลนพลังงานของประเทศ



Solar Cell

ในส่วนของ กปภ. การใช้พลังงานหมุนเวียน โดยเฉพาะอย่างยิ่งการติดตั้ง Solar Cell จะอยู่ในส่วนของสถานีผลิต-จ่ายน้ำ ที่ต้องใช้พลังงานไฟฟ้าเป็นจำนวนมากและใช้งานตลอดทั้งวัน จะเห็นผลการประหยัดพลังงานไฟฟ้าได้ชัดเจน นอกจากนี้ยังสามารถติดตั้งใช้งานในอาคารสำนักงานต่างๆได้ด้วย

### การใช้เครื่องใช้ไฟฟ้าประหยัดพลังงาน

เครื่องใช้ไฟฟ้าประหยัดพลังงาน เป็นอุปกรณ์ไฟฟ้าที่ใช้กระแสไฟฟ้าน้อย หรือเป็นอุปกรณ์ที่มีประสิทธิภาพสูง ถ้าเป็นเครื่องปรับอากาศ ก็หมายถึงเครื่องปรับอากาศที่ทำความเย็นได้มากโดยใช้พลังงานไฟฟ้าน้อย เช่น เครื่องปรับอากาศเบอร์ 5 หรือแบบ Inverter ถ้าเป็นไฟฟ้าระบบแสงสว่าง หมายถึงคุณภาพของหลอดไฟที่สามารถให้แสงสว่างได้มาก โดยใช้พลังงานไฟฟ้าน้อย เช่น หลอด LED

### ข้อดีของการใช้เครื่องใช้ไฟฟ้าประหยัดพลังงาน

1. สามารถประหยัดค่าไฟฟ้าลงได้ เนื่องจากตัวอุปกรณ์ใช้กระแสไฟฟ้าน้อยกว่าอุปกรณ์ไฟฟ้าแบบเดิม
2. ใช้อุปกรณ์ได้เหมาะสมกับลักษณะอาคาร โดยไม่ต้องสิ้นเปลืองพลังงานในส่วนที่ไม่จำเป็น
3. เป็นประโยชน์โดยรวมต่อการใช้พลังงานของประเทศชาติ



หลอด LED

ในส่วนของ กปภ. เครื่องใช้ไฟฟ้าประหยัดพลังงาน มักจะอยู่ในส่วนของอาคารสำนักงาน กปภ.สาขา และสำนักงาน กปภ.เขต โดยมักจะเปิดใช้งานตลอดทั้งวันในวันเปิดทำการ จะเห็นผลการประหยัดพลังงานไฟฟ้าได้ชัดเจน และจะประหยัดพลังงานมากขึ้นเมื่อมีการบริหารจัดการเปิด-ปิด ที่เหมาะสม

# ความรู้เพิ่มเติม

## “การอนุรักษ์พลังงาน”

### การใช้อุปกรณ์ควบคุมความเร็วรอบมอเตอร์ (Variable Speed Drive : VSD)

VSD เป็นอุปกรณ์ควบคุมความเร็วรอบมอเตอร์ไฟฟ้าให้เหมาะสมกับสถานะของโหลดเพื่อเพิ่มประสิทธิภาพการทำงานของมอเตอร์และช่วยประหยัดการใช้พลังงานไฟฟ้า

#### ข้อดีของการใช้ VSD

1. สามารถปรับความเร็วรอบของมอเตอร์ได้ ทำให้ได้ความเร็วรอบที่เหมาะสมตามความต้องการของงานในแต่ละลักษณะ
2. สามารถควบคุมแบบ Closed Loop Control เพื่อให้ระบบมีเสถียรภาพคงที่ตลอดเวลา
3. ช่วยลดการสึกหรอของเครื่องจักรและป้องกันการสูญเสียของมอเตอร์และปั๊มน้ำ
4. ลดการกระชากไฟฟ้าตอนเริ่มต้นทำให้ลดค่าความต้องการพลังไฟฟ้าโดยเฉพาะมอเตอร์ที่มีขนาดใหญ่
5. ประหยัดพลังงานโดยใช้พลังงานตามความจำเป็นของ Load



VSD

กปภ. ได้นำ VSD มาใช้ในการปรับความเร็วรอบของเครื่องสูบน้ำที่เชื่อมมอเตอร์ไฟฟ้าเป็นเครื่องต้นกำลัง เพื่อควบคุมการสูบน้ำให้ได้ตามความต้องการ โดยสามารถตั้งค่าได้หลายรูปแบบ อาทิ Peak หรือ Off-Peak เพื่อควบคุมการจ่ายน้ำให้เหมาะสมและสามารถลดน้ำสูญเสียในระบบจำหน่ายอีกด้วย

### การใช้มอเตอร์ประสิทธิภาพสูงร่วมกับเครื่องสูบน้ำในสถานีผลิต-จ่ายน้ำ

มอเตอร์ประสิทธิภาพสูงเป็นมอเตอร์อินดักชันชนิดโรเตอร์กรงกระรอก ออกแบบและประกอบโครงสร้างมอเตอร์เป็นพิเศษ โดยทั่วไปมอเตอร์ประสิทธิภาพสูงขนาดเล็กกว่า 5.5 กิโลวัตต์ จะมีประสิทธิภาพมากกว่ามอเตอร์แบบธรรมดาประมาณ 4 - 7% มอเตอร์ประสิทธิภาพสูงขนาดใหญ่จะมีประสิทธิภาพมากกว่ามอเตอร์ธรรมดาประมาณ 2 - 4%

#### ข้อดีของการใช้มอเตอร์ประสิทธิภาพสูง

1. ลดค่าใช้จ่ายด้านพลังงาน
2. เครื่องเดินเงียบกว่าและมีอุณหภูมิต่ำกว่า
3. มีอายุการใช้งานนานและการบำรุงรักษาต่ำ
4. สามารถใช้กับอุปกรณ์ควบคุมความเร็วรอบมอเตอร์ (VSD) ได้



มอเตอร์ประสิทธิภาพสูง

กปภ. ได้มีการนำมอเตอร์ประสิทธิภาพสูงมาใช้งานร่วมกับเครื่องสูบน้ำในสถานีผลิต-จ่ายน้ำของ กปภ. ที่มีการเดินเครื่องเป็นเวลานาน ทำให้เห็นผลการประหยัดพลังงานไฟฟ้าได้ชัดเจน และจะประหยัดพลังงานมากขึ้นเมื่อใช้งานร่วมกับ VSD

## “การอนุรักษ์แหล่งน้ำ”

### 1. ปรับปรุงภูมิทัศน์ฝายมีชีวิต ลำน้ำมวกเหล็ก



### 2. โครงการปลูกป่าเพื่อแผ่นดิน

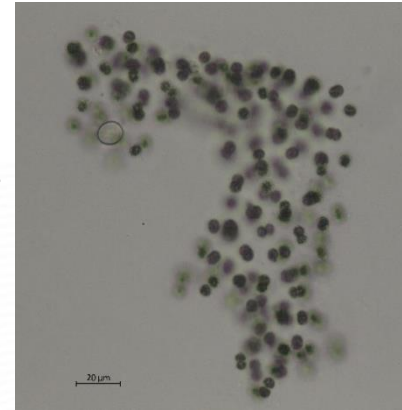


# ความรู้เพิ่มเติม

“สาหร่ายที่สร้างสารพิษต่างๆ ที่พบได้ในแหล่งน้ำ”

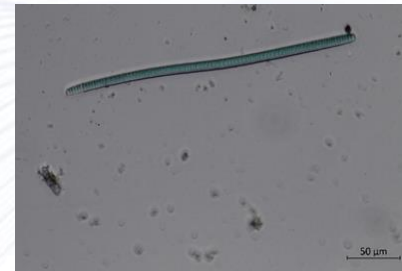
## *Microcystis* sp.

*Microcystis* sp. เป็นสาหร่ายสกุลที่ทำให้เกิดการบลูมของน้ำ โดยเฉพาะแหล่งน้ำที่มีธาตุอาหารสูง (eutrophic water) เป็นสาหร่ายที่ผลิตท็อกซินที่เรียกว่า ไมโครซิสติน (microcystin) ซึ่งเป็นอันตรายต่อดับ ซึ่งองค์การอนามัยโลก (WHO) กำหนดค่ามาตรฐานปริมาณสารพิษไมโครซิสตินชนิด LR ในน้ำดื่มไม่ควรเกิน 1 ไมโครกรัมต่อลิตร



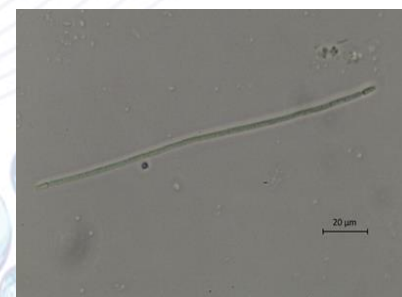
## *Oscillatoria* sp.

*Oscillatoria* sp. เป็นสาหร่ายที่พบทุกแหล่งน้ำ และพื้นที่ที่มีความชื้น เป็นสาหร่ายที่สร้างสารพิษที่เรียกว่า anatoxin-a ซึ่งเป็นอันตรายต่อระบบประสาท และ microcystin ซึ่งเป็นอันตรายต่อดับ



## *Cylindrospermopsis* sp.

*Cylindrospermopsis* sp. เป็นสาหร่ายที่พบได้ในแหล่งน้ำนิ่ง และน้ำไหลเอื่อยพบได้ในเขตร้อน สร้างสารพิษชื่อ ซัยลินโดรสเปอรัมพซิน (cylindrospermopsin) ซึ่งมีผลต่อดับ และเนื้อเยื่อต่างๆ



## Radon (เรดอน)

เรดอน (Rn-222) เป็นก๊าซกัมมันตรังสีที่ไม่มีสี ไม่มีกลิ่นและไม่สามารถรับรู้ได้ด้วยประสาทสัมผัสใดๆ ของมนุษย์ เกิดขึ้นตามธรรมชาติจากการสลายตัวของยูเรเนียมในดิน มนุษย์ เรดอนสลายตัวให้อนุภาคแอลฟาและรังสีแกมมา ดังนั้นการรับรังสีจากก๊าซเรดอนโดยการหายใจและการดื่มสามารถเพิ่มความเสี่ยงในการเกิดมะเร็งปอดและกระเพาะอาหารได้ โดยในประเทศสหรัฐอเมริกาที่มียูเรเนียมในดินสูง ก๊าซเรดอนเป็นสาเหตุที่ทำให้เกิดมะเร็งปอด เป็นอันดับสองรองจากการสูบบุหรี่ เรดอนสามารถสะสมภายในอาคารโดยการซึมผ่านจากพื้นดินเข้ามาทางรอยร้าวของพื้นหรือผนังอาคาร และผ่านการใช้น้ำใต้ดินที่ต่อเข้ามาใช้ภายในอาคาร รวมถึงวัสดุก่อสร้างที่เป็นส่วนประกอบของบ้านก็อาจมีส่วนผสมของยูเรเนียมที่สลายตัวให้เรดอนด้วย

อย่างไรก็ตามในประเทศไทยที่มียูเรเนียมในดินต่ำ โดยเฉพาะในพื้นที่โล่งแจ้ง และภายในบ้านที่มีการระบายอากาศที่ดี เรดอนจะไม่มีสะสม และภายในบ้านที่มีการระบายอากาศที่ดี เรดอนจะไม่มีสะสมและไม่เป็นปัญหาต่อสุขภาพแต่อย่างใด

### ข้อมูลติดต่อ

การประสานส่วนภูมิภาคสาขาทุกแห่ง  
ที่อยู่ 424/5 หมู่1 ต.มิตรภาพ  
อ.มวกเหล็ก จ.สระบุรี 18180  
เบอร์โทร 036-341-966  
อีเมล 5541013@pwa.co.th

PWA Contact Center: โทร 1662  
LINE Official: @PWAThailand  
PWA Mobile Application: PWA1662  
Website: [www.pwa.co.th](http://www.pwa.co.th)  
Facebook: provincialwaterworksauthority