



รายงานความเชื่อมั่นคุณภาพ น้ำประปาประจำปี 2565

การประปาส่วนภูมิภาคสาขาหนองแค



รายงานฉบับนี้ได้จัดทำขึ้นเพื่อเผยแพร่ข้อมูลคุณภาพน้ำในปีงบประมาณ 2565 (ตุลาคม 2564 ถึง กันยายน 2565) ของ กปภ. สาขาหนองแค ให้แก่ผู้บริโภค โดยประกอบด้วยข้อมูล แหล่งน้ำดิบ รายงานคุณภาพน้ำ การเฝ้าระวังสิ่งปนเปื้อน และความรู้เพิ่มเติมที่จำเป็น ทั้งนี้การประชาสัมพันธ์ส่วนภูมิภาคมุ่งมั่นที่จะพัฒนาการให้บริการตามหลักสากลและบริหารจัดการน้ำประปาอย่างต่อเนื่อง โดยมีการเฝ้าระวังคุณภาพน้ำตลอด 24 ชั่วโมง และจัดให้มีกระบวนการควบคุมคุณภาพน้ำ ตั้งแต่แหล่งน้ำที่เป็นวัตถุดิบในการผลิต กระบวนการผลิตน้ำประปาไปจนถึงบ้านผู้ใช้น้ำ เพื่อส่งมอบน้ำประปาที่มีคุณภาพตามมาตรฐานคุณภาพน้ำประปาของ กปภ. ตามคำแนะนำขององค์การอนามัยโลก (World Health Organization: WHO) ซึ่งปีงบประมาณ 2565 ได้มีการเก็บตัวอย่างน้ำและทดสอบในห้องปฏิบัติการที่ได้รับการรับรอง ISO/IEC 17025 ทั้งคุณลักษณะทางด้านกายภาพ เคมี จุลชีววิทยา สารเป็นพิษ และอื่นๆ เป็นจำนวนทั้งสิ้น 12 ตัวอย่าง ทั้งนี้ ผลทดสอบคุณภาพน้ำประปาทั้งหมดใน ปี 2565 ผ่านเกณฑ์มาตรฐาน ซึ่งเป็นไปตามมาตรฐานคุณภาพน้ำประปาของ กปภ. เหมาะแก่การอุปโภคและบริโภคได้อย่างปลอดภัยต่อสุขภาพอนามัย

โดยในปี 2565 กปภ.สาขาหนองแค ได้จัดทำโครงการและกิจกรรมต่างๆ เพื่อสร้างความมั่นใจด้านคุณภาพน้ำแก่ผู้บริโภค และความรับผิดชอบต่อสังคมและสิ่งแวดล้อม ดังนี้



โครงการตรวจสอบคุณภาพน้ำประปา



กิจกรรม Open House ต้อนรับนักศึกษาเยี่ยมชมระบบผลิตน้ำประปา สถานีผลิตจ่ายน้ำหนองแค



โครงการอาสาประปาเพื่อปวงชน



โครงการน้ำประปา กปภ.-อพท.
เพื่อปวงชน



โครงการ กปภ.ปันน้ำใจ (PWA Care)
สนับสนุนน้ำดื่มจุดบริการประชาชน ช่วงเทศกาลต่างๆ



โครงการเติมใจให้กัน

แหล่งน้ำดิบ

- กปภ. สาขาหนองแค ใช้น้ำดิบจากคลองระพีพัฒน์ โดยสูบน้ำดิบจากคลองระพีพัฒน์ ไปผลิตน้ำ ณ สถานีผลิตจ่ายน้ำหนองแค



- ความเสี่ยงจากการปนเปื้อนของแหล่งน้ำที่ส่งผลต่อคุณภาพน้ำ แหล่งน้ำดิบคลองระพีพัฒน์ ในช่วงฤดูฝน ความขุ่นจะมีค่าเพิ่มสูงขึ้นกว่าปกติ เนื่องจากเกิดการชะล้างตะกอนดินตามสันคลองลงสู่แหล่งน้ำ ทำให้ค่าความขุ่นน้ำดิบสูงมากกว่า 50 NTU ซึ่งมากกว่าค่าเฉลี่ยปกติ

คำนิยาม

NTU: หน่วยวัดค่าความขุ่น

mg: หน่วยมิลลิกรัม

μ g: หน่วยไมโครกรัม

L: หน่วยลิตร

mL: หน่วยมิลลิลิตร

รายงานคุณภาพน้ำประปา

รายการ	หน่วย	เกณฑ์ กปภ.	ผลทดสอบคุณภาพน้ำ			แหล่งที่มา
			ค่าต่ำสุด	ค่าสูงสุด	ผลการประเมิน	
คุณลักษณะทางกายภาพ						
ความขุ่น	NTU	4	0.36	1.80	✓	เป็นไปตามธรรมชาติ น้ำเสียจากเกษตรกรรม และอุตสาหกรรม
ความเป็นกรด-ด่าง	-	6.5-8.5	7.18	7.87	✓	เป็นไปตามธรรมชาติ น้ำเสียจากเกษตรกรรม และอุตสาหกรรม
คุณลักษณะทางเคมี						
เหล็ก	mg/L	0.3	ND	0.03	✓	พบในสิ่งแวดล้อมตามธรรมชาติ การฟุ้งกระจายของตะกอนและสารพิษ
แมงกานีส	mg/L	0.3	ND	0.09	✓	พบในสิ่งแวดล้อมตามธรรมชาติ
ทองแดง	mg/L	2.0	ND	0.05	✓	การฟุ้งกระจายของแร่ ระบุที่ท่อและสุขภัณฑ์
สังกะสี	mg/L	3.0	ND	0.06	✓	พบในสิ่งแวดล้อมตามธรรมชาติ การฟุ้งกระจายของตะกอนและสารพิษ
ซัลเฟต	mg/L	250	9.6	23	✓	พบในสิ่งแวดล้อมตามธรรมชาติ
คุณลักษณะทางจุลชีววิทยา						
โคลิฟอร์มแบคทีเรียทั้งหมด	ต่อ 100 mL	ไม่พบ	ไม่พบ	ไม่พบ	✓	พบในสิ่งแวดล้อมตามธรรมชาติ ของเสียจากมนุษย์และสัตว์
อีโคไล	ต่อ 100 mL	ไม่พบ	ไม่พบ	ไม่พบ	✓	พบในสิ่งแวดล้อมตามธรรมชาติ ของเสียจากมนุษย์และสัตว์
สารเป็นพิษ						
ปรอท	mg/L	0.001	ND	ND	✓	การฟุ้งกระจายของแร่ น้ำเสียจากเกษตรกรรม และอุตสาหกรรม
ตะกั่ว	mg/L	0.01	ND	ND	✓	การฟุ้งกระจายของแร่ การกัดกร่อนระบบท่อและสุขภัณฑ์
สารหนู	mg/L	0.01	ND	0.0014	✓	การฟุ้งกระจายของแร่ น้ำเสียจากเกษตรกรรม และอุตสาหกรรม
ซีลีเนียม	mg/L	0.01	ND	0.0004	✓	การฟุ้งกระจายของแร่ ของเสียจากโรงกลั่นน้ำมัน และเหมืองแร่
โครเมียม	mg/L	0.05	ND	0.008	✓	การฟุ้งกระจายของแร่ อุตสาหกรรมเหล็กและเยื่อกระดาษ
แคดเมียม	mg/L	0.003	ND	ND	✓	การฟุ้งกระจายของแร่ น้ำเสียจากอุตสาหกรรมโลหะ แบตเตอรี่และสี
แบเรียม	mg/L	0.7	ND	0.0581	✓	การฟุ้งกระจายของแร่ น้ำเสียจากอุตสาหกรรมโลหะ
โซเดียมไนต์	mg/L	0.07	ND	0.0015	✓	น้ำเสียจากอุตสาหกรรมโลหะ พลาสติก และปุ๋ย
สารเคมีที่ใช้ป้องกันและกำจัดศัตรูพืช						
อัลตรินและดิลทริน	µg/L	0.03	ND	0.011	✓	การใช้สารกำจัดศัตรูพืชในการทำเกษตรกรรม
คลอเดน	µg/L	0.2	ND	0.038	✓	การใช้สารกำจัดศัตรูพืชในการทำเกษตรกรรม
ดีดีที	µg/L	1	ND	0.008	✓	การใช้สารกำจัดศัตรูพืชในการทำเกษตรกรรม
เฮปตาคลอร์และเฮปตาคลอร์อีพอกไซด์	µg/L	0.03	ND	0.014	✓	การใช้สารกำจัดศัตรูพืชในการทำเกษตรกรรม
เฮกซะคลอร์โรเบนซีน	µg/L	1	ND	<0.002	✓	การใช้สารกำจัดศัตรูพืชในการทำเกษตรกรรม
ลินเดน	µg/L	2	ND	0.003	✓	การใช้สารกำจัดศัตรูพืชในการทำเกษตรกรรม
เมททอกซิลคลอร์	µg/L	20	ND	0.123	✓	การใช้สารกำจัดศัตรูพืชในการทำเกษตรกรรม
ไตรฮาโลมีเทน						
คลอโรฟอร์ม	µg/L	300	ND	52	✓	ผลพลอยได้จากการใช้คลอรีนกำจัดเชื้อโรค
โบรมोไดคลอโรมีเทน	µg/L	60	ND	22	✓	ผลพลอยได้จากการใช้คลอรีนกำจัดเชื้อโรค
ไดโบรมิไดคลอโรมีเทน	µg/L	100	ND	11	✓	ผลพลอยได้จากการใช้คลอรีนกำจัดเชื้อโรค
โบรมิฟอร์ม	µg/L	100	ND	<0.05	✓	ผลพลอยได้จากการใช้คลอรีนกำจัดเชื้อโรค
ผลรวมอัตราส่วนไตรฮาโลมีเทน	-	≤ 1	ND	0.65	✓	ผลพลอยได้จากการใช้คลอรีนกำจัดเชื้อโรค

หมายเหตุ: ✓ คือผ่านเกณฑ์ ✗ คือไม่ผ่านเกณฑ์ ND คือตรวจแล้วไม่พบค่า

การเฝ้าระวังสิ่งปนเปื้อน (เชื้อโรคและสารเป็นพิษ)

คริปโตสปอริเดียม

คริปโตสปอริเดียม (*Cryptosporidium* spp.) เป็นโปรโตซัวชนิดหนึ่งมีทั้งหมด 13 สายพันธุ์ (Species) โดยมี 2 สายพันธุ์ที่สามารถก่อโรคติดต่อในมนุษย์ได้ คือ *Cryptosporidium hominis* และ *Cryptosporidium parvum* ซึ่งสามารถแพร่กระจายผ่านทาง Fecal-Oral Route จากการบริโภคอาหารหรือน้ำที่ปนเปื้อน Oocyst (ระยะติดต่อ) ของเชื้อโปรโตซัวดังกล่าวนี้เข้าไป ทำให้มีอาการท้องร่วงท้องเสีย คลื่นไส้ อาเจียน และมีไข้ ซึ่งโรคติดต่อที่มีสาเหตุมาจากเชื้อคริปโตสปอริเดียมมีชื่อเรียกเฉพาะว่า “โรค Cryptosporidiosis” สำหรับในกรณีของผู้ป่วยที่มีสุขภาพแข็งแรง อาการต่างๆ ดังกล่าวข้างต้นนี้สามารถหายได้เองภายใน 1 สัปดาห์ ยกเว้นในกรณีของผู้ป่วยที่มีภาวะภูมิคุ้มกันต่ำ (Immunocompromise) เช่น เด็กเล็ก ผู้สูงอายุ ผู้ที่ได้รับยากดภูมิคุ้มกัน ผู้ป่วยโรคภูมิคุ้มกันบกพร่อง เป็นต้น อาการของโรคจะมีความรุนแรงมากขึ้นจนอาจทำให้เกิดอันตรายถึงแก่ชีวิตได้

การควบคุมการแพร่กระจายของเชื้อคริปโตสปอริเดียมตามแนวทาง Water Safety Plans (WSPs) จะมุ่งเน้นที่การป้องกันไม่ให้เกิดการปนเปื้อนของเชื้อดังกล่าวลงสู่แหล่งน้ำดิบ การมีระบบผลิตน้ำประปาที่มีประสิทธิภาพ (เนื่องจากโปรโตซัวเป็นจุลินทรีย์ที่มีขนาดเซลล์ค่อนข้างใหญ่เส้นผ่านศูนย์กลาง 4-6 ไมโครเมตร ส่วนใหญ่ สามารถกำจัดออกได้ในขั้นตอนการกรอง) ตลอดจนการป้องกันไม่ให้เกิดการปนเปื้อนในระบบจ่ายน้ำ

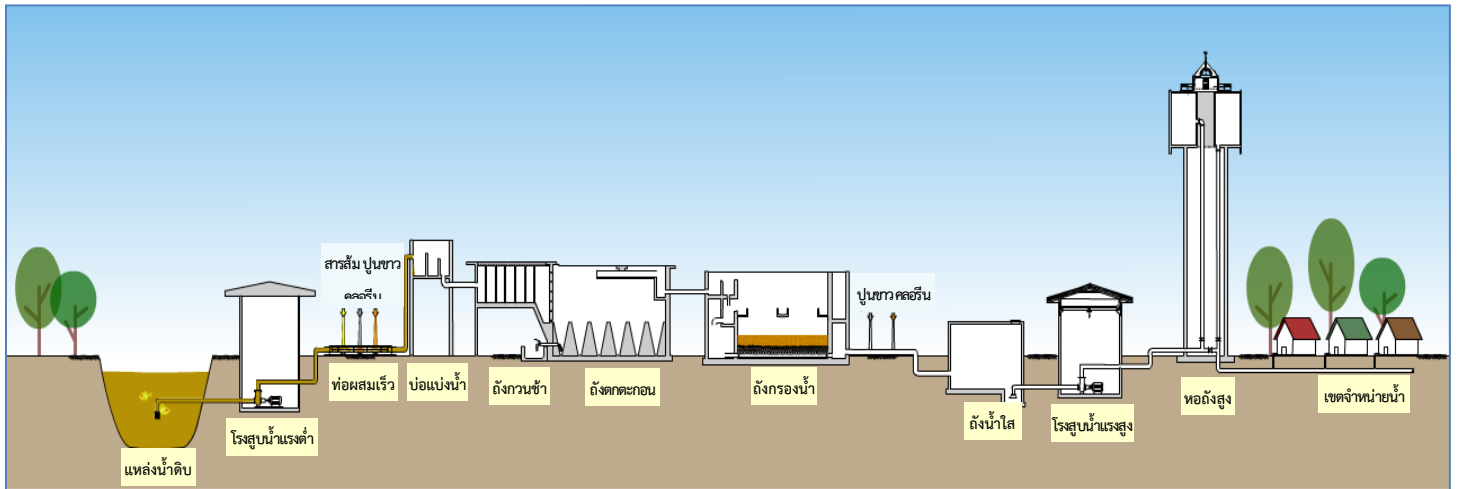
สารเป็นพิษ

สารเคมีกำจัดศัตรูพืชในทางการเกษตรมีหลายประเภท เช่น สารเคมีกำจัดแมลง สารป้องกันกำจัดวัชพืช สารป้องกันกำจัดเชื้อรา เป็นต้น เกษตรกรส่วนใหญ่ใช้สารเคมีกำจัดศัตรูพืชอย่างแพร่หลายเพื่อเพิ่มผลผลิตทางการเกษตร ซึ่งสารเป็นพิษดังกล่าวอาจปนเปื้อนลงสู่แหล่งน้ำ และสามารถเข้าสู่ร่างกายได้หลายทาง ทั้งการสัมผัสทางผิวหนัง การสูดหายใจละอองที่ฟุ้งกระจายในอากาศ และการรับประทานอาหารและน้ำดื่มที่มีสารเคมีปนเปื้อน ซึ่งทำให้เกิดอันตรายต่อสุขภาพทั้งเฉียบพลันและเรื้อรัง เช่น ระคายเคืองผิวหนัง หายใจลำบาก เวียนศีรษะ อาเจียน ชัก หมดสติ เป็นต้น และถ้าได้รับสารเป็นพิษในปริมาณมากอาจทำให้เกิดโรคมะเร็ง และถึงขั้นเสียชีวิตได้

กปภ. มีการดำเนินงานความรับผิดชอบต่อสังคมและสิ่งแวดล้อม (Corporate Social Responsibility: CSR) หลายแผนงาน โดยเฉพาะแผนงานเฝ้าระวังคุณภาพน้ำดิบด้านสารเป็นพิษในกลุ่มสารเคมีที่ใช้ป้องกันและกำจัดศัตรูพืชได้แก่ สารป้องกันกำจัดวัชพืช: 2,4-D glyphosate paraquat atrazine สารเคมีกำจัดแมลง: DDT carbofuran และ chlorpyrifos ของ กปภ.สาขาทั้ง 20 แห่ง ในสังกัด กปภ.ข. 1-10 ที่มีความเสี่ยงทั่วประเทศ พบว่าอยู่ในเกณฑ์เสนอแนะคุณภาพน้ำบริโภค เพื่อการเฝ้าระวัง กรมอนามัย พ.ศ.2563 และ กปภ. จะดำเนินงานตามแผนฯ ต่อไป เพื่อให้ประชาชนมั่นใจในคุณภาพน้ำประปา ของ กปภ.

ความรู้เพิ่มเติม

“กระบวนการผลิตน้ำประปา”



“การอนุรักษ์พลังงาน”

การใช้พลังงานหมุนเวียน

การใช้เครื่องใช้ไฟฟ้าประหยัดพลังงาน

เครื่องใช้ไฟฟ้าประหยัดพลังงาน เป็นอุปกรณ์ไฟฟ้าที่ใช้กระแสไฟฟ้าน้อย หรือเป็นอุปกรณ์ที่มีประสิทธิภาพสูง ถ้าเป็นเครื่องปรับอากาศ ก็หมายถึงเครื่องปรับอากาศที่ทำความเย็นได้มากโดยใช้พลังงานไฟฟ้าน้อย เช่น เครื่องปรับอากาศเบอร์ 5 หรือแบบ Inverter ถ้าเป็นไฟฟ้าระบบแสงสว่าง หมายถึงคุณภาพของหลอดไฟที่สามารถให้แสงสว่างได้มาก โดยใช้พลังงานไฟฟ้าน้อย เช่น หลอด LED

ข้อดีของการใช้เครื่องใช้ไฟฟ้าประหยัดพลังงาน

1. สามารถประหยัดค่าไฟฟ้าลงได้ เนื่องจากตัวอุปกรณ์ใช้กระแสไฟฟ้าน้อยกว่าอุปกรณ์ไฟฟ้าแบบเดิม
2. ใช้อุปกรณ์ได้เหมาะสมกับลักษณะอาคาร โดยไม่ต้องสิ้นเปลืองพลังงานในส่วนที่ไม่จำเป็น
3. เป็นประโยชน์โดยรวมต่อการใช้พลังงานของประเทศชาติ

ในส่วนของ กปภ. เครื่องใช้ไฟฟ้าประหยัดพลังงาน มักจะอยู่ในส่วนของอาคารสำนักงาน กปภ.สาขา และสำนักงาน กปภ.เขต โดยมักจะเปิดใช้งานตลอดทั้งวันในวันเปิดทำการ จะเห็นผลการประหยัดพลังงานไฟฟ้าได้ชัดเจน และจะประหยัดพลังงานมากขึ้นเมื่อมีการบริหารจัดการเปิด-ปิด ที่เหมาะสม



หลอด LED

ความรู้เพิ่มเติม

“การอนุรักษ์พลังงาน”

การใช้อุปกรณ์ควบคุมความเร็วรอบมอเตอร์ (Variable Speed Drive : VSD)

VSD เป็นอุปกรณ์ควบคุมความเร็วรอบมอเตอร์ไฟฟ้าให้เหมาะสมกับสภาวะของโหลดเพื่อเพิ่มประสิทธิภาพการทำงานของมอเตอร์และช่วยประหยัดการใช้พลังงานไฟฟ้า

ข้อดีของการใช้ VSD

1. สามารถปรับความเร็วรอบของมอเตอร์ได้ ทำให้ได้ความเร็วรอบที่เหมาะสมตามความต้องการของงานในแต่ละลักษณะ
2. สามารถควบคุมแบบ Closed Loop Control เพื่อให้ระบบมีเสถียรภาพคงที่ตลอดเวลา
3. ช่วยลดการสึกหรอของเครื่องจักรและป้องกันการสูญเสียของมอเตอร์และปั๊มน้ำ
4. ลดการกระชากไฟฟ้าตอนเริ่มต้นทำให้ลดค่าความต้องการพลังไฟฟ้าโดยเฉพาะมอเตอร์ที่มีขนาดใหญ่
5. ประหยัดพลังงานโดยใช้พลังงานตามความจำเป็นของ Load



VSD

กปก. ได้นำ VSD มาใช้ในการปรับความเร็วรอบของเครื่องสูบน้ำที่ใช้มอเตอร์ไฟฟ้าเป็นเครื่องต้นกำลัง เพื่อควบคุมการสูบน้ำให้ได้ตามความต้องการ โดยสามารถตั้งค่าได้หลายรูปแบบ อาทิ Peak หรือ Off-Peak เพื่อควบคุมการจ่ายน้ำให้เหมาะสมและสามารถลดน้ำสูญเสียในระบบจำหน่ายอีกด้วย

“การอนุรักษ์แหล่งน้ำ”

- โครงการ กปก.ปลูกป่าเพื่อแผ่นดิน



- โครงการรวมพลังจิตอาสา กปก. เทิดไถ่องคร้าชน พระพันปีหลวง" (ร่วมกันอนุรักษ์และฟื้นฟูแหล่งน้ำ กำจัดวัชพืช เก็บขยะ)

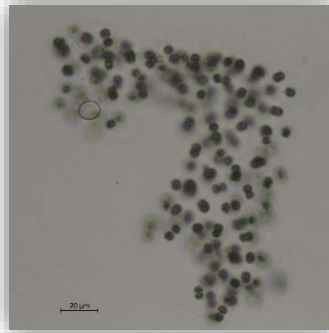


ความรู้เพิ่มเติม

“สาหร่ายที่สร้างสารพิษต่างๆ ที่พบได้ในแหล่งน้ำ”

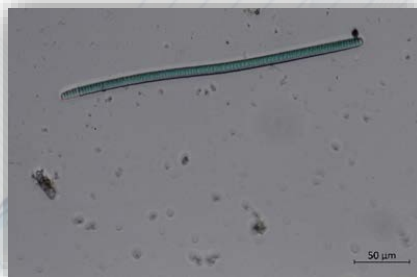
Microcystis sp.

Microcystis sp. เป็นสาหร่ายสกุลที่ทำให้เกิดการบลูมของน้ำ โดยเฉพาะแหล่งน้ำที่มีธาตุอาหารสูง (eutrophic water) เป็นสาหร่ายที่ผลิตที่อกซินที่เรียกว่า ไมโครซิสติน (microcystin) ซึ่งเป็นอันตรายต่อตับ ซึ่งองค์การอนามัยโลก (WHO) กำหนดค่ามาตรฐานปริมาณสารพิษไมโครซิสตินชนิด LR ในน้ำดื่มไม่ควรเกิน 1 ไมโครกรัมต่อลิตร



Oscillatoria sp.

Oscillatoria sp. เป็นสาหร่ายที่พบทุกแหล่งน้ำ และพื้นที่ที่มีความชื้น เป็นสาหร่ายที่สร้างสารพิษที่เรียกว่า anatoxin-a ซึ่ง เป็นอันตรายต่อระบบประสาท และ microcystin ซึ่งเป็นอันตรายต่อตับ



Cylindrospermopsis sp.

Cylindrospermopsis sp. เป็นสาหร่ายที่พบได้ในแหล่งน้ำนิ่ง และน้ำไหลเอื่อยพบได้ในเขตร้อน สร้างสารพิษชื่อ ไซลินโดรสเปอร์มอพซิน (cylindrospermopsin) ซึ่งมีผลต่อตับ และเนื้อเยื่อต่างๆ



Radon (เรดอน)

เรดอน (Rn-222) เป็นก๊าซกัมมันตรังสีที่ไม่มีสี ไม่มีกลิ่นและไม่สามารถรับรู้ได้ด้วยประสาทสัมผัสใดๆ ของมนุษย์ เกิดขึ้นตามธรรมชาติจากการสลายตัวของยูเรเนียมในดิน มนุษย์ เรดอนสลายตัวให้อนุภาคแอลฟาและรังสีแกมมา ดังนั้นการรับรังสีจากก๊าซเรดอนโดยการหายใจและการดื่มสามารถเพิ่มความเสี่ยงในการเกิดมะเร็งปอดและกระเพาะอาหารได้ โดยในประเทศสหรัฐอเมริกาที่มียูเรเนียมในดินสูง ก๊าซเรดอนเป็นสาเหตุที่ทำให้เกิดมะเร็งปอด เป็นอันดับสองรองจากการสูบบุหรี่ เรดอนสามารถสะสมภายในอาคารโดยการซึมผ่านจากพื้นดินเข้ามาทางรอยร้าวของพื้นหรือผนังอาคาร และผ่านการใช้น้ำใต้ดินที่ต่อเข้ามาใช้ภายในอาคาร รวมถึงวัสดุก่อสร้างที่เป็นส่วนประกอบของบ้านก็อาจมีส่วนผสมของยูเรเนียมที่สลายตัวให้เรดอนด้วย

อย่างไรก็ตามในประเทศไทยที่มียูเรเนียมในดินต่ำ โดยเฉพาะในพื้นที่โล่งแจ้ง และภายในบ้านที่มีการระบายอากาศที่ดี เรดอนจะไม่มีผลกระทบ และภายในบ้านที่มีการระบายอากาศที่ดี เรดอนจะไม่มีผลกระทบและไม่เป็นปัญหาต่อสุขภาพแต่อย่างใด

ข้อมูลติดต่อ

การประปาส่วนภูมิภาคสาขาหนองแค
เลขที่ 144 หมู่ที่ 8 ถ.พหลโยธิน ต.ห้วยทราย
อ.หนองแค จ.สระบุรี 18140
เบอร์โทรศัพท์: 0 3639 0561-2
E-mail: 5541012@pwa.co.th
Facebook: การประปาส่วนภูมิภาคสาขาหนองแค

PWA Contact Center: โทร 1662
LINE Official: @PWAThailand
PWA Mobile Application: PWA1662
Website: www.pwa.co.th
Facebook: Provincialwaterworksauthority